



2005年度

国立大学法人

長崎大学概要

Outline of Nagasaki University
National University Corporation



長崎大学の理念と基本目標

Nagasaki University's philosophy and basic objectives

長崎大学は、「長崎に根づく伝統的文化を継承しつつ、豊かな心を育み、地球の平和を支える科学を創造することによって、社会の調和的発展に貢献する」との理念に基づき、新世紀初頭の国立大学法人への移行を契機に、更なる教育・研究の高度化と個性化を図り、アジアを含む地域社会とともに歩みつつ、世界にとって不可欠な「知の情報発信拠点」であり続けることを宣言する。

Nagasaki University pledges to further upgrade and individualize its education and research and, advancing together with regional society as far as Asia, to continue to be “an indispensable base for sending intellectual developments to the world”, on the move for all national universities to change to cooperate bodies at the first of the new century.

Its philosophy is based on the policy that the University makes contribution to well-balanced development of society by cultivating fertile senses in the students and creating science for the world peace, while inheriting the traditional culture in Nagasaki.

この理念の達成に向けた基本目標として、以下の5項目の最重点事項を掲げる。

Nagasaki University presents the five most important basic objectives for achieving its philosophy.

- (1) 長崎大学は教育，研究の両面で世界のトップレベルを目指して，戦略的な教育研究企画を推進し，教育・研究の更なる高度化，個性化を図る。

We, aiming to be a leader among world institutes in both education and research, move forward with strategic plans to upgrade and individualize education and research.

- (2) 「学生顧客主義」の標語の下，教養教育，学部専門教育，大学院教育の充実を図って最高水準の教育を提供するとともに，入学者選抜，課外活動，就職などを含む学生生活の全般にわたって支援体制を一段と強化する。

Under the principle “ Student-Customer-ism ”, we attempt to enhance liberal arts education and specialized professional education on graduate level to provide learning of the highest quality as well as to reinforce a support system for overall student life including admission selection, extra curricular activities, and job-seeking.

- (3) 大学で創造する知的財産の適正な管理を行い，知的財産と人的・物的資源を活用した地域連携，産学官連携，国際的連携を通して教育・研究成果の社会への還元を推進する。

We appropriately manage intellectual properties created in the University and return the study and research results to society through regional, industry-university, and international cooperation in using intellectual properties and human and material resources.

- (4) 不断に外部評価も含めた点検・評価を行い，それを教育・研究の改善実施に直結できる体制を整備し，かつ，その情報公開に努める。

We constantly review and evaluate the University and ask for opinions from outside to establish a direct system for improving education and research, and we also make such information open to the public.

- (5) 教育研究組織，事務組織の見直しや情報の一元的な管理体制を構築することにより業務の高度化，効率化を図る。また，柔軟な管理運営，人事，財務システムを導入して大学法人の経営基盤を確立する。

We examine the education/research and administrative bodies and build an integrated information management system to progress and advance University operation. We also adopt a flexible management operation and personnel/financial systems to form a sound business base for the University.

(国立大学法人長崎大学中期目標(2004年度～2009年度)前文より)

The preamble to the midterm goals for FY 2004 ~ 2009, Nagasaki University, Nagasaki University Corporation

表紙説明：学生会館は，総合的な学生サービスの向上を目指して平成15年3月に整備された。

Cover explanation

共同談話室，学生集会室，各種売店等が設けられている。

The Student Union was reopened in March, 2003 aiming for the improvement of overall student services, with a variety of facilities including communal lounge, meeting rooms, and school supply store.

目次

CONTENTS

1 組織・沿革

Organization · Historical Sketch

機構図.....	2
Organization	
沿革図.....	4
Historical Sketch	
沿革.....	6
Historical Sketch	
歴代学長.....	12
Presidents	
役員会.....	13
Board of Regents	
学長選考会議委員.....	13
Members of the President Nomination Committee	
経営協議会委員.....	13
Members of the Management Committee	
教育研究評議会評議員.....	13
Members of the Education and Research Council	
役職員.....	14
Board Members and staff	
学年暦.....	16
Academic Calendar	

2 教育研究等

Education and Research

学部.....	
Faculties and Schools	
教育学部.....	17
Faculty of Education	
経済学部.....	18
Faculty of Economics	
医学部.....	19
School of Medicine	
歯学部.....	20
School of Dentistry	
薬学部.....	21
School of Pharmaceutical Sciences	
工学部.....	22
Faculty of Engineering	
環境科学部.....	23
Faculty of Environmental Studies	
水産学部.....	24
Faculty of Fisheries	
大学院.....	
Graduate Schools	
教育学研究科.....	25
Graduate School of Education	
経済学研究科.....	26
Graduate School of Economics	
生産科学研究科.....	27
Graduate School of Science and Technology	
医歯薬学総合研究科.....	28
Graduate School of Biomedical Sciences	

3 役員・職員・学生数等

Board Members · Staff · Students

役員・職員数.....	29
Number of Board Members and Staff	
学生数.....	30
Number of Students	
平成17年度入学者状況.....	32
Statistics on Entrants for 2005	
平成16年度卒業生（修了者）及び 進路状況.....	34
Graduates for 2004 and Their Paths after Graduation	
就職者産業別内訳.....	35
Employment in Industry	
過去5年間の進路状況の推移.....	35
Change in After-graduation Paths for the Past Five Years	
学位授与数.....	36
Number of Degrees Conferred	

4 研究所等

Research Institutes

附置研究所.....	37
University Research Institute	

学内共同教育研究施設等.....	38
University Institutes for Education and Research	
学部等附属教育研究施設.....	40
Faculty-affiliated Institutes for Education and Research	

5 附属施設等

University Facilities

附属図書館.....	42
University Library	
医学部・歯学部附属病院.....	43
University Hospital of Medicine and Dentistry	
教育学部附属学校.....	45
Schools Affiliated with the Faculty of Education	

6 厚生補導施設等

Welfare Facilities

厚生補導施設等.....	46
--------------	----

7 国際交流

International Exchange

国際連携研究戦略本部.....	48
Center of International Collaborative Research	
平成17年度外国人留学生.....	49
International Students for 2005	
外国の大学等との学术交流協定 締結状況.....	50
Agreements on Academic Exchange with Overseas Institutions	
教員の海外渡航者数及び 外国人研究者受入数.....	53
Faculty members traveled abroad and overseas researchers visited N.U.	

8 社会貢献

Social Contribution

知的財産本部.....	54
Intellectual Property Center	
産学連携.....	54
Industry-University Cooperation	

9 財政

Finances

平成16年度決算額.....	55
Revenue and Expenditure for 2004	
平成17年度予算額.....	55
Budget for 2005	
外部資金等.....	56
Funds from Outside the University	

10 公開講座

Extension Courses

公開講座.....	57
-----------	----

11 キャンパス

Campus

土地・建物・船舶.....	58
Land·Buildings·Ships	
長崎大学地区別配置図.....	59
Campus Maps	
部局等所在地一覧.....	62
Address/TEL of Faculties and Institutes	
長崎大学位置図.....	64
Location map	

12 長崎大学交通案内

Access to Nagasaki University Campuses

組織・沿革

教育研究等

経営・職・学生数等

研究所等

附属施設等

厚生補導施設等

国際交流

社会貢献

財政

公開講座

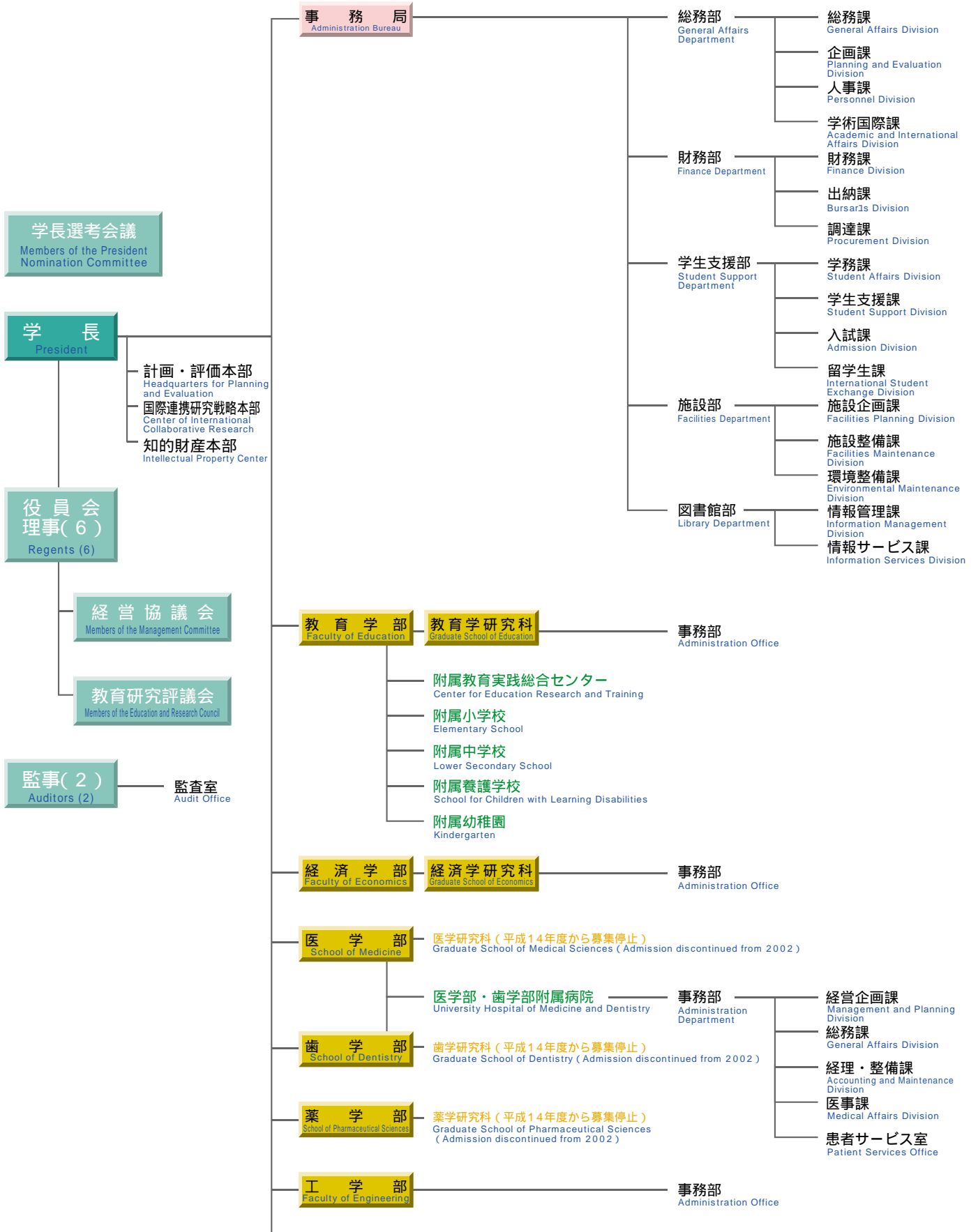
キャンパス

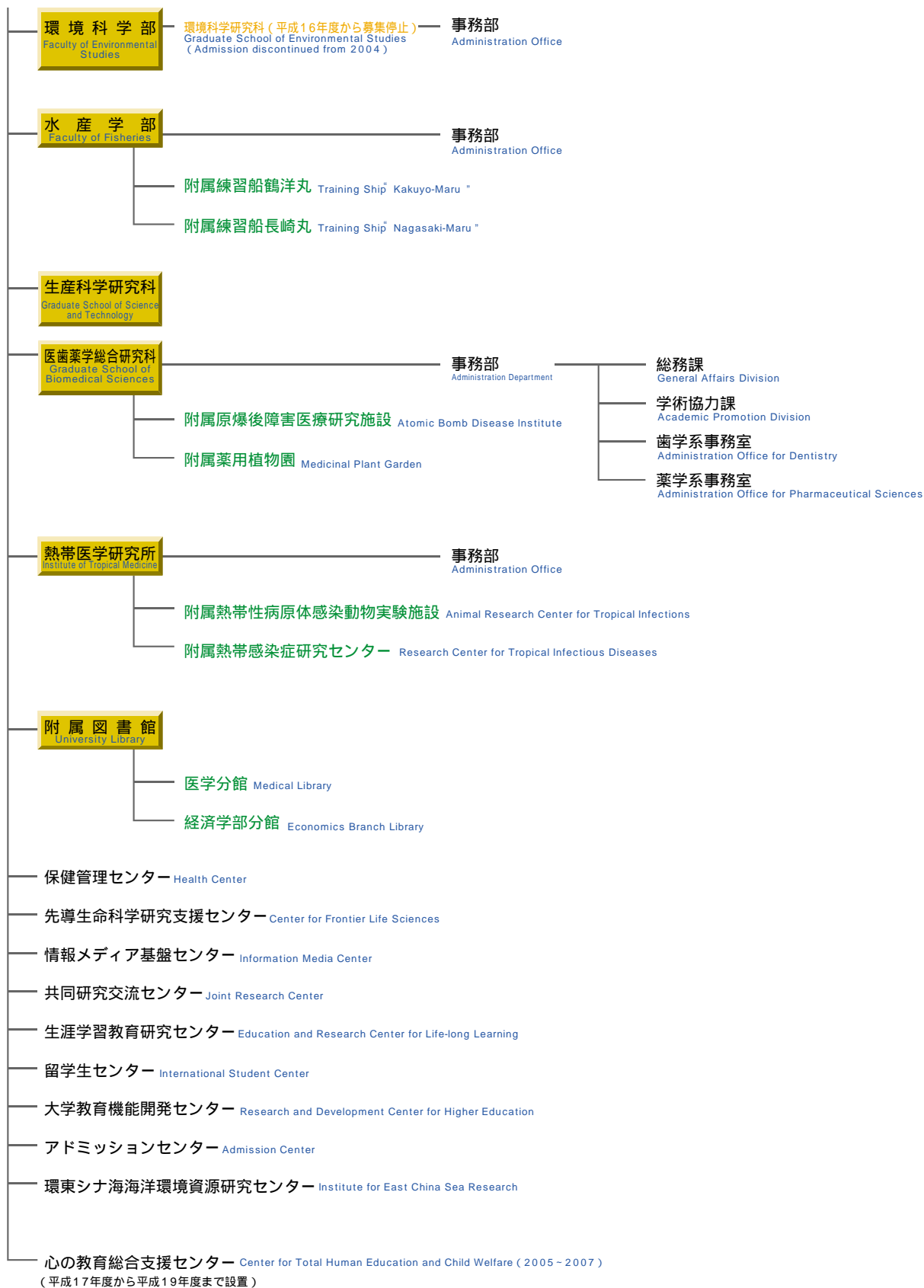
交通案内

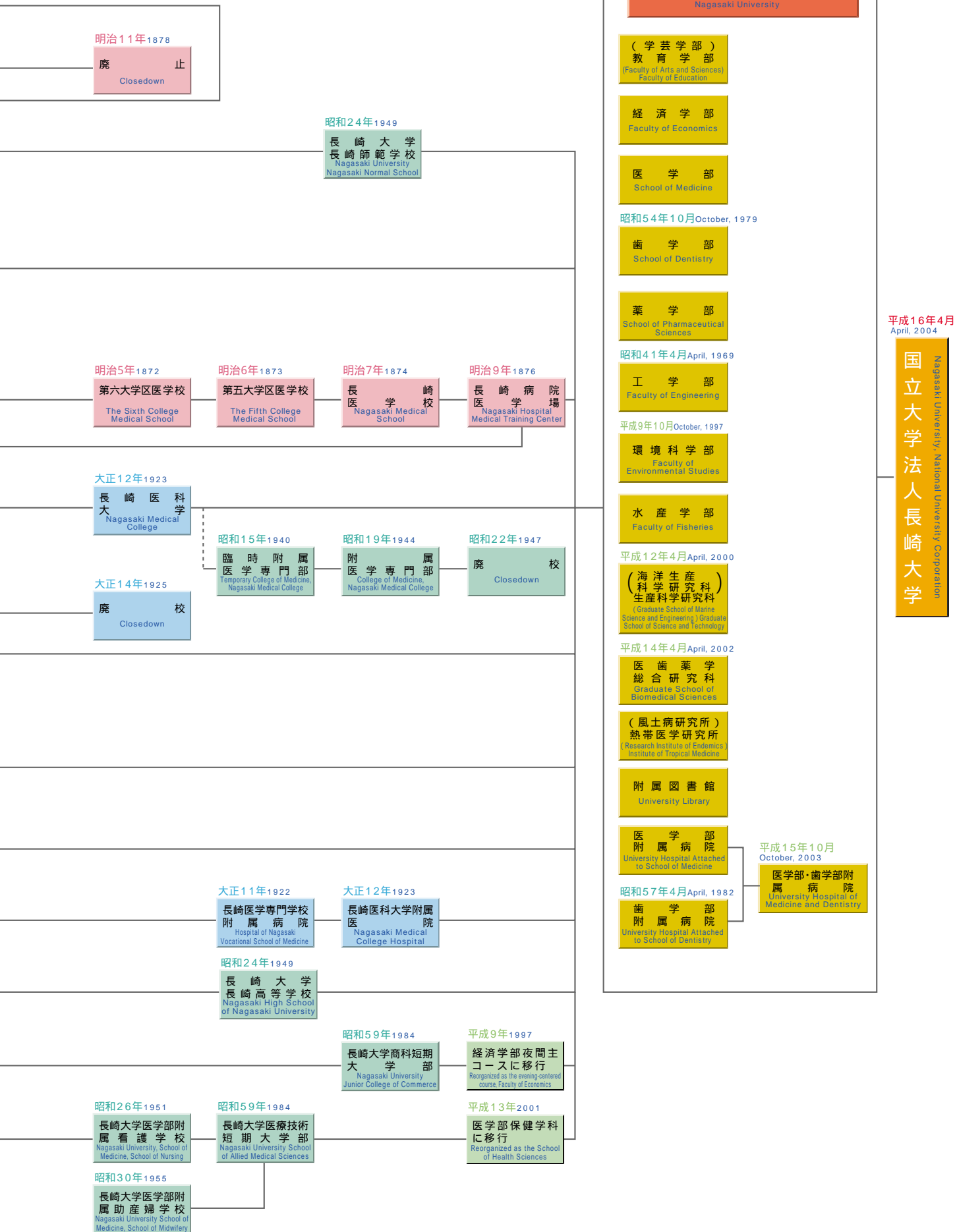


機構図

Organization









長崎大学は、昭和24年（1949年）5月31日国立学校設置法（昭和24年法律第150号）により、旧制の長崎医科大学、長崎医科大学附属薬学専門部、長崎経済専門学校、長崎師範学校、長崎青年師範学校、長崎高等学校を包括し、学芸学部（甲類・小学校教員養成科、中学校高等学校教員養成科、乙類・小学校教員養成科、中学校高等学校教員養成科）、経済学部（経済学科、商学科）、医学部（医学科）、薬学部（薬学科）、水産学部（漁業学科、水産製造学科、水産増殖学科）の5学部（附属図書館を置き、風土病研究所が附置され、学部附属の学校又は教育施設として、学芸学部（小学校・中学校・幼稚園）、医学部（病院・病院分院・看護婦養成施設）をもつ新制大学として設置された。

その後の沿革概要は、次のとおりである。

May 31st in 1949, under the National School Establishment Law, Nagasaki University merged with Nagasaki Medical College, the College of Pharmaceutical Science of Nagasaki Medical College, Nagasaki College of Economics, Nagasaki Normal School, Nagasaki Youth Normal School, and Nagasaki High School to create a new University. It then established five faculties (Arts and Sciences, Economics, Medicine, Pharmaceutical Sciences, and Fisheries), one library, and the Research Institute of Endemics. The Faculty of Arts and Sciences and the School of Medicine further set up the Elementary School, Lower Secondary School, Kindergarten, Hospital, and Nursing School, respectively.



正門門標
Nagasaki University

昭和25 . 3 (1950年)	<ul style="list-style-type: none"> 長崎高等学校廃止 Nagasaki High School was discontinued. 	4	<ul style="list-style-type: none"> 薬学部に薬学専攻科設置 Diploma Course was established under the School of Pharmaceutical Sciences.
5	<ul style="list-style-type: none"> 大村一般教養部、長崎一般教養部を統合して大村分校設置 Departments of General Education in Omura and Nagasaki Campuses were combined to establish Nagasaki University, Omura. 	35 . 3 (1960年)	<ul style="list-style-type: none"> 長崎医科大学廃止 Nagasaki Medical College was discontinued.
昭和26 . 3 (1951年)	<ul style="list-style-type: none"> 長崎大学商業短期大学部併設 Junior College of Business was established. 医学部附属看護学校設置 Nursing School was established under the School of Medicine. 長崎医科大学附属薬学専門部、長崎経済専門学校、長崎師範学校、長崎青年師範学校廃止 College of Pharmaceutical Sciences of Nagasaki Medical College, Nagasaki College of Economics, Nagasaki Normal School, and Nagasaki Youth Normal School were discontinued. 	4	<ul style="list-style-type: none"> 水産学部に水産専攻科設置 Diploma Course was established under the Faculty of Fisheries.
6	<ul style="list-style-type: none"> 厚生補導部を補導部と改称 Department of Student Advising on Public Welfare Matters changed the name to the Student Advising Department. 	37 . 4 (1962年)	<ul style="list-style-type: none"> 医学部に附属原爆後障害医療研究施設設置 Atomic Bomb Disease Institute was established under the School of Medicine.
28 . 4 (1953年)	<ul style="list-style-type: none"> 水産学部に専攻科（特設専攻科）設置 Special Diploma Course was established under the Faculty of Fisheries. 	39 . 4 (1964年)	<ul style="list-style-type: none"> 教養部設置（分校廃止） Faculty of Liberal Arts was established.
29 . 4 (1954年)	<ul style="list-style-type: none"> 長崎大学大村分校を長崎大学分校と改称 Nagasaki University, Omura changed the name to the Nagasaki University Extension Campus. 経済学部に経済学専攻科設置 Diploma Course was established under the Faculty of Economics. 	40 . 3 (1965年)	<ul style="list-style-type: none"> 薬学専攻科廃止 Diploma Course of the School of Pharmaceutical Sciences was discontinued.
30 . 4 (1955年)	<ul style="list-style-type: none"> 医学部に講座制施行 Course system was introduced into the School of Medicine. 大学院医学研究科設置 Graduate School of Medical Sciences was established. 医学部に附属助産婦学校設置 School of Midwifery was established under the School of Medicine. 	4	<ul style="list-style-type: none"> 大学院薬学研究科設置 Graduate School of Pharmaceutical Sciences was established.
31 . 1 (1956年)	<ul style="list-style-type: none"> 補導部を学生部と改称 Student Advising Department changed the name to the Student Services Department. 	41 . 4 (1966年)	<ul style="list-style-type: none"> 学芸学部に学芸専攻科設置 Diploma Course was established under the Faculty of Arts and Sciences. 保健管理センター設置 Health Center was established 工学部（機械工学科、電気工学科）設置 Faculty of Engineering (Departments of Mechanical Engineering and Electrical Engineering) was established.
		42 . 4 (1967年)	<ul style="list-style-type: none"> 学芸学部を教育学部と改称、これに伴い学芸専攻科を教育専攻科に改称 Faculty of Arts and Sciences changed the name to the Faculty of Education. Diploma Course of the Faculty of Arts and Sciences changed the name to the Diploma Course of the Faculty of Education. 教育学部に養護学校教員養成課程設置 Disabled Children's School Teacher Training Course was established under the Teacher Education Division, Faculty of Education.

	<ul style="list-style-type: none"> 薬学部に製薬化学科設置 Department of Pharmaceutical Chemistry was established under the School of Pharmaceutical Sciences. 		<ul style="list-style-type: none"> 薬学部に附属薬用植物園設置 Medicinal Plant Garden was established under the School of Pharmaceutical Sciences.
	<ul style="list-style-type: none"> 工学部に構造工学科設置 Department of Structural Engineering was established under the Faculty of Engineering. 	48 . 4 (1973年)	<ul style="list-style-type: none"> 水産学部の漁業学科，水産製造学科及び水産増殖学科を水産学科に改組 Departments of Fishing, Fish Production, and Fish Breeding were reorganized into the Department of Fisheries under the Faculty of Fisheries.
6	<ul style="list-style-type: none"> 風土病研究所を熱帯医学研究所と改称 Research institute of Endemics changed the name to the Institute of Tropical Medicine. 		<ul style="list-style-type: none"> 工学部工学専攻科に土木工学専攻設置 Diploma Course of Civil Engineering was established under the Faculty of Engineering.
43 . 4 (1968年)	<ul style="list-style-type: none"> 水産学部に附属水産実験所設置 Fisheries Laboratory was established under the Faculty of Fisheries. 		<ul style="list-style-type: none"> 教育学部に附属教育工学センター設置 Educational Engineering Center was established under the Faculty of Education.
44 . 4 (1969年)	<ul style="list-style-type: none"> 経済学部に貿易学科設置 Department of Trade was established under the Faculty of Economics. 	49 . 4 (1974年)	<ul style="list-style-type: none"> 大学院水産学研究科漁業学専攻，水産製造学専攻及び水産増殖学専攻を水産学専攻に改称 Departments of Fishing, Fish Production, and Fish Breeding were reorganized into one department under the Graduate School of Fisheries with the name changed to the Department of Fisheries.
12	<ul style="list-style-type: none"> 工学部に土木工学科設置 Department of Civil Engineering was established under the Faculty of Engineering. 		<ul style="list-style-type: none"> 工学部工学専攻科に材料工学専攻設置 Diploma Course of Materials Science and Engineering was established under the Faculty of Engineering.
45 . 4 (1970年)	<ul style="list-style-type: none"> 電子計算機室設置 Electric Computer Center was established. 		<ul style="list-style-type: none"> 教育学部に幼稚園教員養成課程設置 Kindergarten Teacher Training Course was established under the Teacher Education Division, Faculty of Education.
	<ul style="list-style-type: none"> 水産専攻科改廃止（漁業専攻中の特設専攻科を遠洋漁業専攻と改称し，漁業専攻，水産製造専攻，水産増殖専攻は廃止） Diploma Course of Fisheries was discontinued. (Special Diploma Course changed the name to the Diploma Course of Deep-sea Fishing, and the Diploma Courses of Fishing, Fish Production, and Fish Breeding were all discontinued.) 		<ul style="list-style-type: none"> 医学部附属原爆医学資料センターを医学部附属原爆被災学術資料センターと改称 Atomic Bomb Medical Information Center changed the name to the Scientific Data Center for Atomic Bomb Disaster.
	<ul style="list-style-type: none"> 大学院水産学研究科設置 Graduate School of Fisheries was established. 		<ul style="list-style-type: none"> 熱帯医学研究所に附属熱帯医学資料室設置 Reference Room for the Tropical Medicine was established under the Institute of Tropical Medicine.
46 . 2 (1971年)	<ul style="list-style-type: none"> 工学部に材料工学科設置 Department of Materials Science and Engineering was established under the Faculty of Engineering. 	50 . 4 (1975年)	<ul style="list-style-type: none"> 水産学部に附属練習船「鶴洋丸」設置 Training ship "Kakuyo-Maru" was owned by the Faculty of Fisheries.
	<ul style="list-style-type: none"> 附属図書館の整備統合（教育学部分館，薬学部分館，水産学部分館，熱帯医学研究所分館廃止・経済学部分館，医学部分館は従来どおり存置） Library was reorganized. (Branch libraries of the Faculties of Education and Fisheries, the School of Pharmaceutical Sciences, and the Institute of Tropical Medicine were discontinued while branch libraries of the Faculty of Economics and the School of Medicine were still continued.) 	6	<ul style="list-style-type: none"> 排水等分析センター設置 Drainage Analysis Center was established.
4	<ul style="list-style-type: none"> 教育学部に附属養護学校設置 School for Children with Learning Disabilities was established under the Faculty of Education. 	51 . 4 (1976年)	<ul style="list-style-type: none"> 工学部に電子工学科設置 Department of Electronic Engineering was established under the Faculty of Engineering.
	<ul style="list-style-type: none"> 経済学部商学科を経営学科と改称 Department of Commerce, Faculty of Economics changed the name to the Department of Management. 		<ul style="list-style-type: none"> 大学院工学研究科設置 Graduate School of Engineering Science was established.
	<ul style="list-style-type: none"> 大学院薬学研究科に製薬化学専攻設置 Department of Pharmaceutical Chemistry was established under the Graduate School of Pharmaceutical Sciences. 		<ul style="list-style-type: none"> 九州地区国立大学島原共同研修センター設置 Shimabara Training Center was established.
	<ul style="list-style-type: none"> 工学部に工学専攻科（機械工学，電気工学，構造工学）設置 Diploma Courses (Mechanical Engineering, Electrical Engineering, and Structural Engineering) were established under the Faculty of Engineering. 	52 . 4 (1977年)	<ul style="list-style-type: none"> 工学研究科に土木工学専攻設置 Department of Civil Engineering was established under the Graduate School of Engineering Science.
47 . 4 (1972年)	<ul style="list-style-type: none"> 工学部に工業化学科設置 Department of Industrial Chemistry was established under the Faculty of Engineering. 		<ul style="list-style-type: none"> 工学専攻科廃止 Diploma Courses (Mechanical Engineering, Electrical Engineering, and Structural Engineering) were discontinued under the Faculty of Engineering.
5	<ul style="list-style-type: none"> 医学部に附属原爆医学資料センター設置 Atomic Bomb Medical Information Center was established under the School of Medicine. 		<ul style="list-style-type: none"> 歯学部創設準備室設置 Preparatory office for founding of the School of Dentistry was established.

	<ul style="list-style-type: none"> ・商業短期大学部商業学科を商経学科（経済・法律専攻，経営情報専攻）と改称 Department of Commerce, Junior College of Business changed the name to the Department of Commerce and Economics (Economics & Law and Management Information). 		
53 . 3 (1978年)	<ul style="list-style-type: none"> ・ R I センター設置 RI Center was established. 		
4	<ul style="list-style-type: none"> ・工学部に機械工学第二学科設置 Department of Mechanical Engineering II was established under the Faculty of Engineering. 		
54 . 4 (1979年)	<ul style="list-style-type: none"> ・熱帯医学研究所に附属熱帯性病原体感染動物実験施設設置 Animal Research Center for Tropical Infections was established under the Institute of Tropical Medicine. 		
	<ul style="list-style-type: none"> ・附属図書館医学部分館を医学分館と改称 Branch Library of the School of Medicine changed the name to the Medical Library. 	10	
5	<ul style="list-style-type: none"> ・情報処理センター設置（電子計算機室廃止） Information Center was established (Electric Computer Center was discontinued). 		
10	<ul style="list-style-type: none"> ・歯学部歯学科設置 Department of Dentistry, School of Dentistry was established. ・歯学部創設準備室廃止 Preparatory office for founding of the School of Dentistry was discontinued. 		
11	<ul style="list-style-type: none"> ・排水等分析処理センター設置（排水等分析センター廃止） Drainage Analysis Science Center was established. (Drainage Analysis Center was discontinued.) 		
55 . 4 (1980年)	<ul style="list-style-type: none"> ・医学部に附属動物実験施設設置 Laboratory Animal Center for Biomedical Research was established under the School of Medicine. ・歯学部附属病院創設準備室設置 Preparatory office for founding of the University Hospital Attached to the School of Dentistry was established. 		
56 . 4 (1981年)	<ul style="list-style-type: none"> ・工学研究科に電子工学専攻設置 Department of Electronic Engineering was established under the Graduate School of Engineering Science. 		
57 . 4 (1982年)	<ul style="list-style-type: none"> ・歯学部附属病院設置 University Hospital Attached to the School of Dentistry was established. ・歯学部附属病院創設準備室廃止 Preparatory office for founding of the University Hospital Attached to the School of Dentistry was discontinued. 	6	
	<ul style="list-style-type: none"> ・商業短期大学部商経学科の専攻課程を2専攻課程から3専攻課程（経済専攻，経済法学専攻，経営情報専攻）に改組 Two divisions of the Department of Commerce and Economics, Junior College of Business were expanded to the three (Economics, Economic Law, and Management Information). 		
58 . 4 (1983年)	<ul style="list-style-type: none"> ・工学研究科に機械工学第二専攻設置 Department of Mechanical Engineering II was established under the Graduate School of Engineering Science. ・医療技術短期大学部創設準備室設置 Preparatory office for founding of the School of Allied Medical Sciences was established. 		
		59 . 4 (1984年)	<ul style="list-style-type: none"> ・国際交流会館設置 International House was established. ・医療技術短期大学部（看護学科）併設 School of Allied Medical Sciences (Department of Nursing) was established. ・医療技術短期大学部創設準備室廃止 Preparatory office for founding of the School of Allied Medical Sciences was discontinued. ・商業短期大学部を商科短期大学部と改称 Junior College of Business changed the name to the Junior College of Commerce. ・水産学部水産学科18講座を6大講座に改組 18 divisions of the Department of Fisheries, Faculty of Fisheries were reorganized into the six big ones.
			<ul style="list-style-type: none"> ・医療技術短期大学部に理学療法学科及び作業療法学科設置 Departments of Physical Therapy and Work Therapy were established under the School of Allied Medical Sciences.
		61 . 4 (1986年)	<ul style="list-style-type: none"> ・医学部附属看護学校廃止 Nursing School, School of Medicine was discontinued. ・大学院歯学研究科設置 Graduate School of Dentistry was established. ・薬学研究科に医療薬科学専攻（博士課程前・後期）設置（薬学専攻及び製薬化学専攻を改組） Department of Medical Pharmacy (Master's and Doctoral courses) was established under the Graduate School of Pharmaceutical Sciences. (Departments of Pharmacy and Pharmaceutical Chemistry were reorganized.) ・薬学部の薬学科及び製薬化学科を薬科学科に改組 Departments of Pharmacy and Pharmaceutical Chemistry were reorganized into the Department of Pharmaceutical Sciences under the School of Pharmaceutical Sciences. ・教育学部に附属教育実践研究指導センター設置(附属教育工学センター廃止) Center for Practical Education Research and Training was established under the Faculty of Education. (Educational Engineering Center was discontinued.)
			<ul style="list-style-type: none"> ・計測・分析センター設置 Center for Measurement Analysis was established. ・外国人留学生指導センター設置 Center for International Student Advising was established. ・環境保全センター設置（排水等分析処理センター廃止） Environmental Protection Center was established. (Drainage Analysis Science Center was discontinued.)
		62 . 4 (1987年)	<ul style="list-style-type: none"> ・医学部附属助産婦学校廃止 School of Midwifery, School of Medicine was discontinued. ・工学研究科に海洋生産開発学専攻（後期3年博士課程）設置 Department of Marine Science and Development (Doctoral course) was established under the Graduate School of Engineering Science. ・医療技術短期大学部に専攻科（助産学特別専攻）設置 Diploma course (Midwifery) was established

63 . 4
(1988年)

under the School of Allied Medical Sciences.

- 大学院海洋生産科学研究科（後期3年博士課程）設置
Graduate School of Marine Science and Engineering was established. (Doctoral course)
- 大学院工学研究科海洋生産開発学専攻は、海洋生産科学研究科へ移行
Department of Marine Science and Development, Graduate School of Engineering Science was transferred to the Graduate School of Marine Science and Engineering.
- 工学部電気工学科及び電子工学科を電気情報工学科に改組
Departments of Electric Engineering and Electronic Engineering were reorganized into the Department of Electrical Engineering and Computer Science under the Faculty of Engineering.
- 総合情報処理センター設置（情報処理センター廃止）
Information Science Center was established. (Information Center was discontinued.)

平成元 . 5
(1989年)

- 熱帯医学研究所を全国共同利用の研究所に改組
Institute of Tropical Medicine was reorganized into the nationwide joint-use facility.

2 . 4
(1990年)

- 工学部機械工学科及び機械工学第二学科を機械システム工学科に改組
Departments of Mechanical Engineering and Mechanical Engineering II were reorganized into the Department of Mechanical Systems Engineering under the Faculty of Engineering.

6

- 地域共同研究センター設置
Joint Research Center was established.

3 . 4
(1991年)

- 経済学部経済学科8学科目を3大学科目に、経営学科8学科目を2大学科目に、貿易学科6学科目をファイナンス学科2大学科目に改組，2共通学科目を廃止
Eight divisions of the Department of Economics were reorganized into the three big ones, eight divisions of the Department of Business were reorganized into the two big ones, and six divisions of the Department of Trade were reorganized into the two big ones of the Department of Finance under the Faculty of Economics.

- 工学部構造工学科4講座を2大講座に，土木工学科4講座を社会開発工学科2大講座に，材料工学科4講座を2大講座に，工業化学科4講座を応用化学科2大講座に改組
Four divisions of the Department of Structural Engineering were reorganized into the two big ones, four divisions of the Department of Civil Engineering were reorganized into the two big ones, four divisions of the Department of Materials Science and Engineering were reorganized into the two big ones, and four divisions of the Department of Industrial Chemistry were reorganized into the two big ones of the Department of Applied Chemistry under the Faculty of Engineering.

- アイソトープ総合センター設置（RIセンター廃止）
Radioisotope Research Center was established. (RI Center was discontinued.)

4 . 4
(1992年)

- 大学院工学研究科電気工学専攻及び電子工学専攻を電気情報工学専攻と改称
Departments of Electrical Engineering and

5 . 4
(1993年)

Electronic Engineering were reorganized into one department under the Graduate School of Engineering Science with the name changed to the Department of Electrical Engineering and Computer Science.

- 生涯学習教育研究センター設置
Education and Research Center for Life-long Learning was established.

6 . 4
(1994年)

- 大学院教育学研究科設置
Graduate School of Education was established.

- 教育専攻科廃止
Diploma Course of the Faculty of Education was discontinued.

- 大学院工学研究科機械工学専攻及び機械工学第二専攻を機械システム工学専攻と改称

Departments of Mechanical Engineering and Mechanical Engineering II were reorganized into one department under the Graduate School of Engineering Science with the name changed to the Department of Mechanical Systems Engineering.

6

- 熱帯医学研究所10部門を3大部門に改組
10 divisions of the Institute of Tropical Medicine were reorganized into the three big ones.

7 . 4
(1995年)

- 大学院経済学研究科設置
Graduate School of Economics was established.

- 経済学専攻科廃止
Diploma Course of the Faculty of Economics was discontinued.

- 大学院工学研究科土木工学専攻を社会開発工学専攻に，工業化学専攻を応用化学専攻に改称
Department of Industrial Chemistry changed the name to the Department of Applied Chemistry under the Graduate School of Engineering Science.

8 . 5
(1996年)

- 留学生センター設置（外国人留学生指導センター廃止）
International Student Center was established. (Center for International Student Advising was discontinued.)

9 . 4
(1997年)

- 医学部に附属原爆後障害医療研究施設設置（附属原爆後障害医療研究施設及び附属原爆被災学術資料センター廃止）
Atomic Bomb Disease Institute was established under the School of Medicine. (Atomic Bomb Disease Institute and Scientific Data Center for Atomic Bomb Disaster were discontinued.)

- 水産学部に附属海洋資源教育研究センター設置（附属水産実験所廃止）
Marine Research Institute was established under the Faculty of Fisheries. (Fisheries laboratory was discontinued.)

- 熱帯医学研究所に附属熱帯病資料情報センター設置（附属熱帯医学資料室廃止）
Tropical Disease Information Center was established under the Institute of Tropical Medicine. (Reference Room for the Tropical Medicine was discontinued.)

10

- 環境科学部（環境科学科）設置
Faculty of Environmental Studies was established.

- 教養部廃止
Faculty of Liberal Arts was discontinued.

- 経済学部経済学科，経営学科及びファ

10 . 4
(1998年)

イナンス学科を総合経済学科に改組
(昼夜開講制の実施)

Departments of Economics, Business, and Finance were reorganized into the Department of General Economics under the Faculty of Economics. (Evening course was established.)

- 教育学部小学校教員養成課程，中学校教員養成課程，養護学校教員養成課程及び幼稚園教員養成課程を学校教育教員養成課程及び情報文化教育課程に改組

Elementary School Teacher Training Course, Lower Secondary School Teacher Training Course, Disabled Children's School Teacher Training Course, and Kindergarten Teacher Training Course were reorganized into the Teacher Education Division and the Information Technology and Cultural Studies Division under the Faculty of Education.

- 大学院教育学研究科教科教育専攻に保健体育専修及び家政教育専修設置

Divisions of Physical Education and Home Economics were established under the Department of Curriculum & Teaching, Graduate School of Education.

- 工学部電気情報工学科を電気電子工学科及び情報システム工学科に改組

Department of Electrical Engineering and Computer Science was divided into the Departments of Electrical and Electronic Engineering and Computer and Information Sciences under the Faculty of Engineering.

- 機器分析センター設置（計測・分析センター廃止）

Center for Instrumental Analysis was established. (Center for Measurement Analysis was discontinued.)

11 . 4
(1999年)

- 大学院薬学研究科に臨床薬学専攻（独立専攻）を設置し，医療薬科学専攻を薬科学専攻に改称

Department of Clinical Pharmacy was established under the Graduate School of Pharmaceutical Sciences.

- 副学長の設置（学生部長の廃止）

Position of Vice President was established. (Director of the Student Services Department was discontinued.)

- 事務局及び学生部の事務局一元化に伴い，学務部設置（学生部の廃止）

Student Affairs Department was established in accordance with the merger of the Administration Bureau with the Student Services Department (Student Services Department was discontinued).

12 . 4
(2000年)

- 大学院教育学研究科教科教育専攻に社会科教育専修及び理科教育専修設置

Divisions of Social Studies Education and Natural Science Education were established under the Department of Education, Graduate School of Education.

- 大学院医学研究科に新興感染症病態制御学系専攻（独立専攻）設置

Department of Infectious Research was established under the Graduate School of Medical Sciences.

- 大学院生産科学研究科（区分制博士課程）設置

Graduate School of Science and Technology was established.

- 遺伝子実験施設設置

Gene Research Center was established.

13 . 4
(2001年)

- 長崎大学商科短期大学部（併設）廃止
Junior College of Commerce was discontinued.

- 大学院生産科学研究科海洋生産開発学専攻及び海洋資源学専攻を海洋生産科学専攻及び物質科学専攻に改組

Departments of Marine Production and Marine Resource were reorganized into the Departments of Marine Science and technology and Material Science, respectively, under the Graduate School of Marine Science and Engineering.

- 教育学部に附属教育実践総合センター設置（附属教育実践研究指導センター廃止）

Center for Education Research and Training was established. (Center for Practical Education Research and Training was discontinued.)

- 熱帯医学研究所に附属熱帯感染症研究センター設置（附属熱帯病資料情報センター廃止）

Research Center for Tropical Infectious Diseases was established under the Institute of Tropical Medicine. (Tropical Disease Information Center was discontinued.)

- 医学部医学科の31小講座，1大講座を6大講座に改組

31 small and one big divisions of the School of Medical Sciences were reorganized into the six big ones under the School of Medicine.

10

- 医学部に保健学科設置

School of Health Sciences was established under the School of Medicine.

14 . 4
(2002年)

- 大学院環境科学研究科設置

Graduate School of Environmental Studies was established.

- 大学院医歯薬学総合研究科設置

Graduate School of Biomedical Sciences was established.

- 大学教育機能開発センター設置

Research and Development Center for Higher Education was established.

- アドミッションセンター設置

Admission Center was established.

- 医学部医学科の6大講座を4大学科目に改組

Six big divisions of the School of Medical Sciences were reorganized into the four big ones under the School of Medicine.

- 歯学部歯学科の18小講座を3大学科目に改組

18 small divisions of the Department of Dentistry were reorganized into the three big ones under the School of Dentistry.

- 薬学部薬科学科の4大講座を2大学科目に改組

Four big divisions of the Department of Pharmaceutical Sciences were reorganized into the two big ones under the School of Pharmaceutical Sciences.

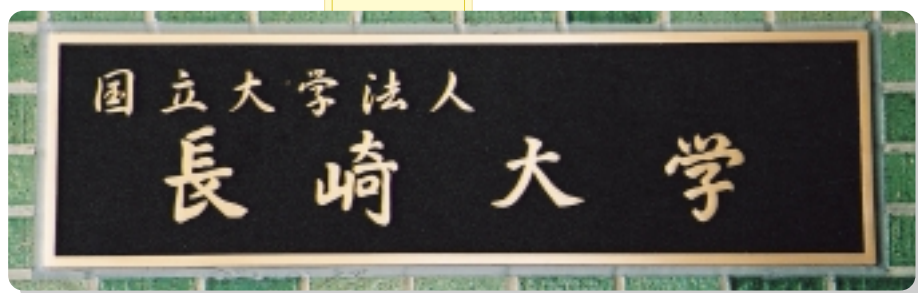
15 . 4
(2003年)

- 大学院医歯薬学総合研究科に附属原爆後障害医療研究施設及び附属薬用植物園設置（学部附属施設から研究科附属施設へ移行）

Atomic Bomb Disease Institute and the Medicinal Plant Garden were transferred from the School of Medicine to the Graduate School of Biomedical Sciences.

- 先導生命科学研究支援センター設置（アイソトープ総合センター，遺伝子

	<p>実験施設及び医学部附属動物実験施設の廃止) Center for Frontier Life Sciences was established. (Radioisotope Research Center, Gene Research Center, and Biomedical Research Center were discontinued.)</p>	<p>・環東シナ海海洋環境資源研究センター設置（水産学部附属海洋資源教育研究センターの廃止） Institute for East China Sea Research was established. (Marine Research Center, Faculty of Fisheries was discontinued.)</p>
10	<p>・医学部・歯学部附属病院設置（医学部附属病院及び歯学部附属病院の統合） University Hospital of Medicine and Dentistry was established. (Combination of two University Hospitals affiliated with the School of Medicine and the School of Dentistry.)</p>	<p>・心の教育総合支援センター設置（平成19年度まで設置） Center for Total Human Education and Child Welfare was established. (available until 2007)</p>
16 . 4 (2004年)	<p>・国立大学法人法（平成15年法律第112号）により，国立大学法人長崎大学が長崎大学を設置 Nagasaki University was established by the Nagasaki University, National University Corporation under the National University Corporation Law.</p> <p>・大学院経済学研究科に経営意思決定専攻（博士後期課程）設置 Department of Managerial Decision Making was established under the Graduate School of Economics (Doctoral course).</p> <p>・大学院生産科学研究科に環境共生政策学専攻及び環境保全設計学専攻（博士前期課程）並びに環境科学専攻（博士後期課程）設置 Departments of Policies for the Human-Environmental Symbiosis, Environmental Conservation and Planning (Doctoral course), and Environmental Science (Doctoral course) were established under the Graduate School of Science and Technology.</p> <p>・水産学部の水産専攻科廃止 Diploma course of the Faculty of Fisheries was discontinued.</p> <p>・知的財産本部設置 Intellectual Property Center was established.</p>	<p>・長崎大学医療技術短期大学部（併設）廃止 School of Allied Medical Sciences was discontinued.</p>
12	<p>・情報メディア基盤センター設置（総合情報処理センターの廃止） Information Media Center was established. (Information Science Center was discontinued)</p> <p>・共同研究交流センター設置（地域共同研究センター，機器分析センター及び環境保全センターの廃止） Joint Research Center was established. (Joint Research Center, Center for Instrumental Analysis, and Environmental Protection Center were discontinued.)</p>	
17 . 4 (2005年)	<p>・計画・評価本部設置 Headquarters for Planning and Evaluation was established.</p> <p>・国際連携研究戦略本部設置 Center of International Collaborative Research was established.</p>	



国立大学法人長崎大学銘板
Nagasaki University, National University Corporation



齋藤寛学長
Hiroshi Saito, President

長崎大学長 Presidents of Nagasaki University

初代 1 st	高瀬清 Kiyoshi Takase	(任期：昭和24年6月29日～昭和27年6月5日) (June 29, 1949 June 5, 1952)
(事務取扱) (Acting President)	池田晋吾 Shingo Ikeda	(任期：昭和27年6月6日～昭和27年11月17日) (June 6, 1952 November 17, 1952)
第2代 2 nd	古屋野宏平 Kohei Koyano	(任期：昭和27年11月18日～昭和33年11月17日) (November 18, 1952 November 17, 1958)
第3代 3 rd	北村精一 Seiichi Kitamura	(任期：昭和33年11月18日～昭和37年11月17日) (November 18, 1958 November 17, 1962)
第4代 4 th	和泉成之 Nariyuki Izumi	(任期：昭和37年11月18日～昭和41年11月17日) (November 18, 1962 November 17, 1966)
第5代 5 th	後藤敏郎 Toshiro Goto	(任期：昭和41年11月18日～昭和44年4月3日) (November 18, 1966 April 3, 1969)
(事務取扱) (Acting President)	栗原道德 Michinori Kurihara	(任期：昭和44年4月4日～昭和44年5月6日) (April 4, 1969 May 6, 1969)
第6代 6 th	中塚正行 Masayuki Nakatsuka	(任期：昭和44年5月7日～昭和49年7月31日) (May 7, 1969 July 31, 1974)
(事務取扱) (Acting President)	保田正人 Masato Yasuda	(任期：昭和49年8月1日～昭和49年10月10日) (August 1, 1974 October 10, 1974)
第7代 7 th	具島兼三郎 Kanesaburo Gushima	(任期：昭和49年10月11日～昭和55年10月10日) (October 11, 1974 October 10, 1980)
第8代 8 th	福見秀雄 Hideo Fukumi	(任期：昭和55年10月11日～昭和59年10月10日) (October 11, 1980 October 10, 1984)
第9代 9 th	保田正人 Masato Yasuda	(任期：昭和59年10月11日～昭和63年10月10日) (October 11, 1984 October 10, 1988)
第10代 10 th	土山秀夫 Hideo Tsuchiyama	(任期：昭和63年10月11日～平成4年10月10日) (October 11, 1988 October 10, 1992)
第11代 11 th	横山哲夫 Tetsuo Yokoyama	(任期：平成4年10月11日～平成10年10月10日) (October 11, 1992 October 10, 1998)
第12代 12 th	池田高良 Takayoshi Ikeda	(任期：平成10年10月11日～平成14年10月10日) (October 11, 1998 October 10, 2002)
第13代 13 th	齋藤寛 Hiroshi Saito	(任期：平成14年10月11日～平成16年3月31日) (October 11, 2002 March 31, 2004)

国立大学法人長崎大学長 President of Nagasaki University, National University Corporation

初代 1 st	齋藤寛 Hiroshi Saito, M.D., Ph.D.	(任期：平成16年4月1日～現在) (April 1, 2004 Present)
-----------------------	-----------------------------------	--

議長 齋藤 寛 Chairperson Hiroshi Saito	学長 President	片峰 茂 Shigeru Katamine	理事（研究・国際交流担当） Regent (Research・International affairs)
松岡 数充 Kazumi Matsuoka	理事（企画担当） Regent (Planning)	崎山 毅 Takeshi Sakiyama	理事（社会貢献・人事担当） Regent (Social contribution・Personnel affairs)
三宅 保信 Yasunobu Miyake	理事（財務担当） Regent (Finance)	伊藤 昭六 Shoroku Ito	理事（地域連携担当）（非常勤） Regent (Solidarity with local community) (Part-time)
福永 博俊 Hirotoshi Fukunaga	理事（教育・情報担当） Regent (Education・Information)		

学長選考会委員 Members of the President Nomination Committee

2005 . 7 . 1

議長 福地 茂雄 Chairperson Shigeo Fukuchi	アサヒビール(株)代表取締役会長 Chairman of the Board and CEO, ASAHI BREWERIES, LTD.	中田 英昭 Hideaki Nakata	水産学部長 Dean, Faculty of Fisheries
今村 定臣 Sadaomi Imamura	長崎県医師会副会長 Vice President, Nagasaki Prefectural Medical Association	谷山 紘太郎 Kohtarō Taniyama	医歯薬学総合研究科長 Dean, Graduate School of Biomedical Sciences
小久保 徳子 Noriko Kokubo	(株)ゆびとま代表取締役社長 President and CEO, YUBITOMA, Inc.	寺崎 明美 Akemi Terasaki	医学部教授 Professor, School of Medicine
塘口 小代子 Sayoko Tomoguchi	(株)友口代表取締役社長 President, Tomoguchi, LTD.	青木 克己 Yoshiki Aoki	熱帯医学研究所長 Dean, Institute of Tropical Medicine
野崎 元治 Genji Nozaki	十八銀行最高顧問 Senior Advisor, The Eighteenth Bank, LTD.	齋藤 寛 Hiroshi Saito	学長 President
山田 英 Ei Yamada	アンジェスエムジー(株)代表取締役社長 President and CEO, AnGesMG, Inc.	松岡 数充 Kazumi Matsuoka	理事（企画担当） Regent (Planning)
東條 正 Tadashi Tojo	経済学部長 Dean, Faculty of Economics	崎山 毅 Takeshi Sakiyama	理事（社会貢献・人事担当） Regent (Social contribution・Personnel affairs)
井上 義彦 Yoshihiko Inoue	環境科学部教授 Professor, Faculty of Environmental Studies		

経営協議会委員 Members of the Management Committee

2005 . 7 . 1

議長 齋藤 寛 Chairperson Hiroshi Saito	学長 President	両宮 忠 Tadashi Ameriya	独立行政法人日本スポーツ振興センター理事長 President, National Agency for the Advancement of Sports and Health
松岡 数充 Kazumi Matsuoka	理事（企画担当） Regent (Planning)	今村 定臣 Sadaomi Imamura	長崎県医師会副会長 Vice President, Nagasaki Prefectural Medical Association
三宅 保信 Yasunobu Miyake	理事（財務担当） Regent (Finance)	金子原 二郎 Genjiro Kaneko	長崎県知事 Governor of Nagasaki
片峰 茂 Shigeru Katamine	理事（研究・国際交流担当） Regent (Research・International affairs)	小久保 徳子 Noriko Kokubo	(株)ゆびとま代表取締役社長 President and CEO, YUBITOMA, Inc.
東條 正 Tadashi Tojo	経済学部長 Dean, Faculty of Economics	塘口 小代子 Sayoko Tomoguchi	(株)友口代表取締役社長 President, Tomoguchi, LTD.
兼松 隆之 Takashi Kanematsu	医学部長 Dean, School of Medicine	南條 宏 Hiroshi Nanjo	三菱重工業(株)特別顧問 Corporate Adviser, MITSUBISHI HEAVY INDUSTRIES, LTD.
松村 功啓 Yoshihiro Matsumura	薬学部長 Dean, School of Pharmaceutical Sciences	野崎 元治 Genji Nozaki	十八銀行最高顧問 Senior Advisor, The Eighteenth Bank, LTD.
小山 純 Jun Oyama	工学部長 Dean, Faculty of Engineering	福地 茂雄 Shigeo Fukuchi	アサヒビール(株)代表取締役会長 Chairman of the Board and CEO, ASAHI BREWERIES, LTD.
中田 英昭 Hideaki Nakata	水産学部長 Dean, Faculty of Fisheries	松平 和夫 Kazuo Matsudaira	(株)長崎新聞社代表取締役社長 President, NAGASAKI SHIMBUNSHA CO., LTD.
江口 勝美 Katsumi Eguchi	医学部・歯学部附属病院長 Director, University Hospital of Medicine and Dentistry	山田 英 Ei Yamada	アンジェスエムジー(株)代表取締役社長 President and CEO, AnGesMG, Inc.

教育研究評議会評議員 Members of the Education and Research Council

2005 . 7 . 1

議長 齋藤 寛 Chairperson Hiroshi Saito	学長 President	石田 正弘 Masahiro Ishida	生産科学研究科長 Dean, Graduate School of Science and Technology
松岡 数充 Kazumi Matsuoka	理事（企画担当） Regent (Planning)	谷山 紘太郎 Kohtarō Taniyama	医歯薬学総合研究科長 Dean, Graduate School of Biomedical Sciences
福永 博俊 Hirotoshi Fukunaga	理事（教育・情報担当） Regent (Education・Information)	青木 克己 Yoshiki Aoki	熱帯医学研究所長 Dean, Institute of Tropical Medicine
片峰 茂 Shigeru Katamine	理事（研究・国際交流担当） Regent (Research・International affairs)	江口 勝美 Katsumi Eguchi	医学部・歯学部附属病院長 Director, University Hospital of Medicine and Dentistry
崎山 毅 Takeshi Sakiyama	理事（社会貢献・人事担当） Regent (Social contribution・Personnel affairs)	岡林 隆敏 Takatoshi Okabayashi	附属図書館長 Director, University Library
伊藤 昭六 Shoroku Ito	理事（地域連携担当）（非常勤） Regent (Solidarity with local community) (Part-time)	佐藤 浩 Hiroshi Sato	先導生命科学研究支援センター長 Director, Center for Frontier Life Sciences
橋本 健夫 Tateo Hashimoto	教育学部長 Dean, Faculty of Education	三宅 保信 Yasunobu Miyake	事務局長 Director-General, Administration Bureau
東條 正 Tadashi Tojo	経済学部長 Dean, Faculty of Economics	玉利 正人 Masato Tamari	教育学部教授 Professor, Faculty of Education
兼松 隆之 Takashi Kanematsu	医学部長 Dean, School of Medicine	新川 詔夫 Norio Niikawa	医歯薬学総合研究科教授 Professor, Graduate School of Biomedical Sciences
熱田 充 Mitsuru Atsuta	歯学部長 Dean, School of Dentistry	藤井 弘之 Hiroyuki Fujii	医歯薬学総合研究科教授 Professor, Graduate School of Biomedical Sciences
松村 功啓 Yoshihiro Matsumura	薬学部長 Dean, School of Pharmaceutical Sciences	井上 義彦 Yoshihiko Inoue	環境科学部教授 Professor, Faculty of Environmental Studies
小山 純 Jun Oyama	工学部長 Dean, Faculty of Engineering	寺崎 明美 Akemi Terasaki	医学部教授 Professor, School of Medicine
井手 義則 Yoshinori Ide	環境科学部長 Dean, Faculty of Environmental Studies	下田 澄江 Sumie Shimoda	医学部・歯学部附属病院看護部長 Director, Nursing Department, University Hospital of Medicine and Dentistry
中田 英昭 Hideaki Nakata	水産学部長 Dean, Faculty of Fisheries		



役員

Board Members and Staff

2005 . 7 . 1

組織・沿革

役員		職員	
Board Members		調達課長 Director, Procurement Division	陣野勝久 Katsuhisa Jinno
学長 President	齋藤寛 Hiroshi Saito	学生支援部長 Director, Student Support Department	石井正寛 Masahiro Ishii
理事(企画担当) Regent (Planning)	松岡数充 Kazumi Matsuoka	学務課長 Director, Student Affairs Division	竹内可吉 Kakichi Takeuchi
理事(財務担当)兼事務局長 Regent (Finance)・Director-General of the Administration Bureau	三宅保信 Yasunobu Miyake	学生支援課長 Director, Student Support Division	松田正浩 Masahiro Matsuda
理事(教育・情報担当) Regent (Education・Information)	福永博俊 Hirotooshi Fukunaga	入試課長 Director, Admission Division	杉山吉隆 Yoshitaka Sugiyama
理事(研究・国際交流担当) Regent (Research・International affairs)	片峰茂 Shigeru Katamine	留学生課長 Director, International Student Exchange Division	坂口豊 Yutaka Sakaguchi
理事(社会貢献・人事担当) Regent (Social contribution・Personnel affairs)	崎山毅 Takeshi Sakiyama	施設部長 Director, Facilities Department	出水武雄 Takeo Izumi
理事(地域連携担当)(非常勤) Regent (Solidarity with local community)(Part-time)	伊藤昭六 Shoroku Ito	施設企画課長 Director, Facilities Planning Division	堤達行 Tatsuyuki Tsutsumi
監事 Auditor	平山和次 Kazutsugu Hirayama	施設整備課長 Director, Facilities maintenance Division	山中泰 Yasushi Yamanaka
監事(非常勤) Auditor (Part-time)	居原哲 Tetsu Ihara	環境整備課長 Director, Environmental maintenance Division	篠原彰一 Shoichi Shinohara
Vice Presidents		図書館部長 Director, Library Department	北村明久 Akihisa Kitamura
総務・財務担当 General Affairs・Finance	須齋正幸 Masayuki Susai	情報管理課長 Director, Information Management Division	益森治巳 Harumi Masumori
入試担当 Admission	吉田雅章 Masaaki Yoshida	情報サービス課長 Director, Information Services Division	能村浩次 Koji Nomura
学生担当 Student affairs	上園恒太郎 Kotaro Kamizono	学部等 Faculties and Schools	
評価・環境担当 Evaluation・Environment	中山守雄 Morio Nakayama	教育学部 Faculty of Education	
国際戦略担当 International Strategy	平山謙二 Kenji Hirayama	教育学部長 Dean, Faculty of Education	橋本健夫 Tateo Hashimoto
医療・財務担当 Healthcare・Finance	本多正幸 Masayuki Honda	事務局長 Director, Administration Office	佐藤三郎 Saburo Sato
情報担当 Information	中村卓 Takashi Nakamura	附属小学校長 Principal, Elementary School	村田義幸 Yoshiyuki Murata
計画・評価本部 Headquarters for Planning and Evaluation		附属中学校長 Principal, Lower Secondary School	中西弘樹 Hiroki Nakanishi
本部 Director	齋藤寛 Hiroshi Saito	附属養護学校長 Principal, School for Children with Learning Disabilities	福井昭史 Akifumi Fukui
国際連携研究戦略本部 Center of International Collaborative Research		附属幼稚園長 Principal, Kindergarten	飯塚知敬 Tomoyoshi Iizuka
本部 Director	片峰茂 Shigeru Katamine	附属教育実践総合センター長 Director, Center for Education Research and Training	山内正毅 Masaki Yamauchi
知的財産本部 Intellectual Property Center		経済学部 Faculty of Economics	
本部 Director	崎山毅 Takeshi Sakiyama	経済学部長 Dean, Faculty of Economics	東條正 Tadashi Tojo
事務局 Administration Bureau		事務局長 Director, Administration Office	吉田碩 Hiroshi Yoshida
事務局長 Director-General, Administration Bureau	三宅保信 Yasunobu Miyake	医学部 School of Medicine	
総務部長 Director, General Affairs Department	國島茂 Shigeru Kunishima	医学部長 Dean	兼松隆之 Takashi Kanematsu
総務課長 Director, General Affairs Division	米澤宏 Hiroshi Yonezawa	歯学部 School of Dentistry	
企画課長 Director, Planning and Evaluation Division	吉永祥二 Shoji Yoshinaga	歯学部長 Dean	熱田充 Mitsuru Atsuta
人事課長 Director, Personnel Division	城門安行 Yasuyuki Kido	薬学部 School of Pharmaceutical Sciences	
学術国際課長 Director, Academic and International Affairs Division	坂下鈴鹿 Suzuka Sakashita	薬学部長 Dean	松村功啓 Yoshihiro Matsumura
財務部長 Director, Finance Department	前田千尋 Chihiro Maeda	工学部 Faculty of Engineering	
財務課長 Director, Finance Division	平良勉 Tutomu Taira	工学部長 Dean, Faculty of Engineering	小山純 Jun Oyama
出納課長 Director, Bursar's Division	井上勝敏 Katsutoshi Inoue	事務局長 Director, Administration Office	嶋本勇 Isamu Shimamoto

環境科学部 Faculty of Environmental Studies		医学部・歯学部附属病院 University Hospital of Medicine and Dentistry	
環境科学部長 Dean, Faculty of Environmental Studies	井手義則 Yoshinori Ide	附属病院長 Director, University Hospital of Medicine and Dentistry	江口勝美 Katsumi Eguchi
事務部長 Director, Administration Office	柴田元昭 Motoaki Shibata	事務部長 Director, Administration Department	上村茂敏 Shigetoshi Kamimura
水産学部 Faculty of Fisheries		経営調整官 Management Adjustment Officer	内山芳樹 Yoshiki Uchiyama
水産学部長 Dean, Faculty of Fisheries	中田英昭 Hideaki Nakata	経営企画課長 Director, Management and Planning Division	寺坂和記 Kazunori Terasaka
事務部長 Director, Administration Office	佐藤久人 Hisato Sato	総務課長 Director, General Affairs Division	原田隆治 Takaharu Harada
附属練習船鶴洋丸船長 Captain, Training Ship "Kakuyo-Maru"	兼原壽生 Hisao Kanehara	経理・整備課長 Director, Accounting and maintenance Division	松田篤郎 Atsuro Matsuda
附属練習船長崎丸船長 Captain, Training Ship "Nagasaki-Maru"	高木保昌 Yasuaki Takagi	医事課長 Director, Medical Affairs Division	阿部芳生 Yoshio Abe
大学院 Graduate Schools		患者サービス室長 Director, Patient Services Office	溝上雅敏 Masatoshi Mizokami
教育学研究科長 Dean, Graduate School of Education	橋本健夫 Tateo Hashimoto	薬剤部長 Director, Pharmaceutical Department	佐々木均 Hitoshi Sasaki
経済学研究科長 Dean, Graduate School of Economics	東條正 Tadashi Tojo	看護部長 Director, Nursing Department	下田澄江 Sumie Shimoda
医学研究科長 Dean, Graduate School of Medicine	兼松隆之 Takashi Kanematsu	附属図書館 University Library	
歯学研究科長 Dean, Graduate School of Dentistry	熱田充 Mitsuru Atsuta	附属図書館長 Director, University Library	岡林隆敏 Takatoshi Okabayashi
薬学研究科長 Dean, Graduate School of Pharmaceutical Sciences	松村功啓 Yoshihiro Matsumura	医学分館長 Director, Medical Library	相川忠臣 Tadaomi Aikawa
環境科学研究科長 Dean, Graduate School of Environmental Studies	井手義則 Yoshinori Ide	経済学部分館長 Director, Economics Branch Library	柴多一雄 Kazuo Shibata
生産科学研究科長 Dean, Graduate School of Science and Technology	石田正弘 Masahiro Ishida	厚生補導施設 Welfare Service	
医歯薬学総合研究科長 Dean, Graduate School of Biomedical Sciences	谷山紘太郎 Kohtarō Taniyama	保健管理センター所長 Director, Health Center	石井伸子 Nobuko Ishii
事務部長 Director, Administration Department	石井利通 Toshimichi Ishii	学内共同教育研究施設 Faculty-affiliated Institutes for Education and Research	
総務課長 Director, General Affairs Division	杉本博幸 Hiroyuki Sugimoto	先導生命科学研究支援センター長 Director, Center for Frontier Life Sciences	佐藤浩 Hiroschi Sato
学術協力課長 Director, Academic Promotion Division	吉永五十六 Isoroku Yoshinaga	情報メディア基盤センター長 Director, Information Media Center	宮原末治 Sueharu Miyahara
歯学系事務室長 Director, Administration Office for Dentistry	松田進 Susumu Matsuda	共同研究交流センター長 Director, Joint Research Center	江頭誠 Makoto Egashira
薬学系事務室長 Director, Administration Office for Pharmaceutical Sciences	林田育三 Ikuzo Hayashida	生涯学習教育研究センター長 Director, Education and Research Center for Life-long Learning	小原達朗 Tatsuro Obara
附属原爆後障害医療研究施設長 Director, Atomic Bomb Disease Institute	朝長万左男 Masao Tomonaga	留学生センター長 Director, International Student Center	小路武彦 Takehiko Koji
附属薬用植物園長 Director, Medicinal Plant Garden	河野功 Isao Kouno	大学教育機能開発センター長 Director, Research and Development Center for Higher Education	福永博俊 Hirotochi Fukunaga
附置研究所 University Research Institutes		アドミッションセンター長 Director, Admission Center	福永博俊 Hirotochi Fukunaga
熱帯医学研究所長 Dean, Institute of Tropical Medicine	青木克己 Yoshiki Aoki	環東シナ海洋環境資源研究センター長 Director, Institute for East China Sea Research	松岡數充 Kazumi Matsuoka
事務部長 Director, Administration Office	牧山謹一郎 Kinichiro Makiyama	心の教育総合支援センター Center for Total Human Education and Child Welfare	
附属熱帯性病原体感染動物実験施設長 Director, Animal Research Center for Tropical Infections	神原廣二 Hiroji Kanbara	センター長 Director	上蘭恒太郎 Kotaro Kamizono
附属熱帯感染症研究センター長 Director, Research Center for Tropical Infectious Diseases	嶋田雅暁 Masaaki Shimada	九州地区国立大学島原共同研修センター Joint-use Facility for Kyushu District	
		所長 Director	福永博俊 Hirotochi Fukunaga

学 年 曆

Academic Calendar



入学式
Entrance Ceremony



授業風景
Classroom Scene



学生談話室
Student Lounge

4月1日(金) 学年始
First Day of Academic Year

4月8日(金) 入学式
Entrance Ceremony

5月31日(火) 開学記念日
University Foundation Day

8月11日(木) }
9月30日(金) } 夏季休業
Summer Break

10月3日(月) 後期授業開始
First Day of the Second Semester

11月17日(木) }
11月20日(日) } 学園祭
School Festival

11月17日(木) }
11月18日(金) } 臨時休業日
Compensatory Day Off for School Festival

12月25日(日) }
1月5日(木) } 冬季休業
Winter Break

3月21日(火) }
4月7日(金) } 春季休業
Spring Break

3月24日(金) 卒業式
Commencement Ceremony

3月31日(金) 学年終
Last Day of Academic Year

2

教育研究等

Education and Research



学

部

Faculties and Schools



教育学部

Faculty of Education

教育学部は、長崎県及び各地の教育界を支える教員の養成の場として100年を超える歴史を持っています。この間、教員を目指す多くの若人たちが講義を受け実習を行って自らを磨き、希望と情熱を持って子どもたちの待つ学校へ巣立っていきました。

平成10年には、小・中学校の教員養成を目的とした学校教育教員養成課程のほかに人と人を結び、人を育てるといった視点を持った社会人の育成を目指す新しい課程、情報文化教育課程も発足しました。前者には、初等教育、中学校教育、障害児教育の3つのコースがあり、義務教育段階の教育に大きく貢献できる教員の養成を行っています。後者は情報メディア、クロスカルチャー、芸術文化の3コースから成り、教育的視野とともにITリテラシーや国際理解能力を備えた社会のリーダーの育成を行っています。

The Faculty of Education has a long history of more than 100 years as a place for training teachers who can play their part in education in Nagasaki Prefecture and other areas. So far many young students who aspired to become teachers have attended the lectures and taken part in teaching practice at our faculty and have become currently active teachers.

In 1998, in addition to the existing Teacher Education Division, the Information Technology and Cultural Studies Division was newly established. The former division has three courses: the Elementary School Teacher Training Course, the Disabled Children's School Teacher Training Course, and the Lower Secondary School Teacher Training Course. The Information Technology and Cultural Studies Division contains the Information Technology and Media Course, the Cross Cultural Studies Course, and the Music and Fine Arts Course. The Teacher Education Division aims to offer training of undergraduate students who will be able to contribute to compulsory education as high-qualified teachers. The Information Technology and Cultural Studies Division aims to provide students with abundant opportunities to acquire IT literacy and international understanding as well as expertise in education.

学部・課程・講座 Faculty・Division・Department

学部 Faculty	課程 Divisions	講座 Departments
教育学部 Faculty of Education 2 課程 2 Divisions 6 講座 6 Departments	学校教育教員養成課程 Teacher Education Division 情報文化教育課程 Information Technology and Cultural Studies Division	国際文化 Department of Intercultural Studies 芸術表現 Department of Art Expression 人間発達 Department of Education and Psychology 数理情報 Department of Natural Science 生活健康 Department of Life and Health 初等教育 Department of Elementary Education



教育学部
Faculty of Education



教育実習風景
Teaching Practice

経済学部 Faculty of Economics

経済学部は、明治38年（1905年）に東京高等商業学校（現一橋大学）、神戸高等商業学校（現神戸大学）に次ぐ第3番目に設立された「長崎高等商業学校」を母体とし、戦後の学制改革により「長崎大学経済学部」として新たな歴史を歩んできました。

長崎大学唯一の社会科学系学部として「実践的エコノミストの養成」という建学の精神を引き継ぎ、グローバル化・情報化の進展する現代経済社会にふさわしい実践的問題解決能力を持った人材の育成を行っています。

社会のニーズに対応した6つのコースを持つ教育システムに加え、民間企業・シンクタンクの実務経験者をはじめ中央官庁からの現役出向教員、外国人教員など教育スタッフの多彩性もまた経済学部の特徴、魅力です。

The Faculty of Economics was founded originally as the Nagasaki Higher Commercial School, which was established in the Meiji period (1905) as the third national high school, following the Tokyo Higher Commercial School (Hitotsubashi University) and Kobe Higher Commercial School (Kobe University). The Faculty of Economics of Nagasaki University was created as part of the reform of the educational system after World War II.

The Faculty of Economics is the only faculty that offers social science courses in Nagasaki University. The goal of the Faculty is to produce practical economists by educating students to become suitable members of the contemporary global and information-oriented society.

In addition to the six-division education system that corresponds to the social needs of our times, there are specialists from private companies, experienced members of think-tank organizations, officials dispatched from government agencies and foreign teaching staff who provide the special characteristics and appeal of the Faculty.

学部・学科・講座 Faculty・Department・Division

学部 Faculty	学科 Department	講座 Divisions
<p>経済学部 Faculty of Economics</p> <p>1 学科 1 Department</p> <p>6 講座 6 Divisions</p>	<p>総合経済学科 General Economics</p>	<p>理論・計量経済 Economics and Econometrics</p> <p>地域・経済政策 Regional Economics and Policy</p> <p>経済協力・国際コミュニケーション Economic Cooperation & International Communication</p> <p>金融システム Financial Systems</p> <p>企業行動・意思決定 Corporate Behavior & Decision Making</p> <p>経営管理・企業会計 Business Management & Accounting</p>



経済学部
Faculty of Economics



演習風景
Seminar

医学部は、日本で最も古い公立医学校です。安政4年（1857年）11月12日、江戸時代の末期にオランダ海軍軍医ポンペが最初に西洋医学の講義を行ったのが始まりです。当時、日本全国の俊英が長崎に集り、医学を学んでから日本の各地での医療の普及に務めました。それから現在に至るまで長崎大学医学部は国際的に活動しています。

例えば、シーボルトが長崎で医学教育をした実績から、シーボルトにゆかりの深いドイツ・ビュルツブルグ大学やオランダ・ライデン大学の各医学部学生との交換留学を実施しています。また、本学部が受けた被爆の経験を十分に生かして、原爆後障害医療研究施設を中心に、放射線障害についても国際的な研究が行われています。それらの研究成果が評価され、平成14年4月には大学院大学（大学院医歯薬学総合研究科）が設置されました。

また、平成13年10月には生命や人間の尊厳に基づく心豊かな教養を備え、高度な専門的知識・技能を修得し、広く社会に貢献できる資質の高い医療専門職者を育成するため、保健学科が設置されました。

The School of Medicine is the oldest public medical school in Japan. Its history goes back to November 12th, 1857 at the end of Edo period when the Dutch naval physician J. L. C. Pompe van Meerdervoort gave his lectures on western medicine for the first time in Japan.

In those days excellent people from all over Japan came to Nagasaki to learn medicine and devoted themselves to medical practice in various regions of Japan. Until now Nagasaki University School of Medicine has been developing a wide variety of activities on the international level.

For example, the School has been promoting academic exchange of medical students with University of Wuerzburg in Germany and Leiden University in the Netherlands in connection with the historical figure of Dr. Phillipp Franz von Siebold who taught medicine in Nagasaki. For another example, the staff of the School, particularly specialists at the Atomic Bomb Disease Institute, have been conducting international collaborative research on radiation effects by applying the experience of the Atomic Bombing to its fullest. These research results were highly valued and the Graduate School of Biomedical Sciences was established in April 2002.

The School of Health Sciences was established in October 2001. The aim of the School is to provide highly educated medical personnel with good spirit, dignity, and willingness to contribute to the society.

学部・学科・学科目・講座 School・Department・Division

学部 School	学科 Department	学科目 Divisions
医学部 School of Medicine 2 学科 2 Departments 4 学科目 4 Divisions 8 講座 8 Divisions	医 学 科 School of Medical Sciences	構造・機能・代謝学 Structure・Function・Metabolism 疾患制御医学 Therapeutic Medicine 病態解析医学 Pathophysiologic Analysis 社会医学 Preventive Medicine
	保 健 学 科 School of Health Sciences	講 座 Divisions 基礎看護学 Basic Nursing 母子看護学 Maternity & Child Nursing 基礎理学療法学 Basic Physical Therapy 基礎作業療法学 Basic Occupational Therapy 臨床看護学 Clinical Nursing 地域看護学 Community Health Nursing 臨床理学療法学 Clinical Physical Therapy 臨床作業療法学 Clinical Occupational Therapy



医学部医学科
School of Medical Sciences



医学部保健学科
School of Health Sciences

歯学部 School of Dentistry

長崎大学歯学部は歯学教育ばかりでなく、多くの離島を含めた西九州地区の歯科医療の中核施設として昭和54年10月1日に創設された、我が国における最も新しい歯学部です。

平成14年4月1日には、従来の医学部、歯学部、薬学部のそれぞれの大学院研究科（医学研究科、歯学研究科、薬学研究科）を再編統合した大学院医歯薬学総合研究科を設置しました。これは、生命・医療領域において急速な高度化、専門化が進み、それに対応すべく教育研究の拠点を学部から大学院にシフトし、教育研究内容の学際化と高度化を図ったものです。

本学部の教育目標は、歯科医療従事者として求められる基本的教養と専門の基盤となる幅広い知識を修得させるとともに、歯学に関する高度の専門知識を修得させることです。6年間の教育で得たものを基礎として、学生は人間性豊かな人格を形成し、人類の進歩に貢献できる意欲と才能を養い、将来、患者の安心感と信頼感を得られるような歯科医師に育ててくれるであろうことを私達は期待しています。この目標を達成するために、本学部では6年間の教育課程の中で一般教養科目の講義を行うと同時に、歯学は歯、歯周組織、歯列、顎・顔面領域を中心とした歯科医学を含む人間生命科学であるとの認識の下に専門教育科目の講義ならびに実習を行っています。大学院医歯薬学総合研究科の設置に伴い、従来の18講座2診療科による専門教育は3大学科目（顎口腔生体科学、顎口腔環境科学、顎口腔再生医療科学）制で行うことにより歯学の専門知識と歯科医療に関する各種専門技能を教授することとなりました。それに加えて、隣接医学領域に関する教育の一部は、大学院医歯薬学総合研究科（医学系）の教員の支援の下に行われています。

Nagasaki University School of Dentistry was founded on October 1, 1979, and still is the youngest national school of dentistry. Nagasaki University School of Dentistry is not only a facility for dental education and research but also the central facility for dentistry in the western area of Kyushu, including a number of isolated islands.

On April 1, 2002, the Nagasaki University Graduate School of Biomedical Sciences was established, amalgamating the former three Graduate Schools, i.e., the schools of Medical Sciences, Dentistry, and Pharmaceutical Sciences. Its mission is to transfer the hub of education and research addressing the rapid sophistication and specialization of biomedical science, as well as to promote interdisciplinary exchange and the advancement of education and research activities.

The educational policy of our school is not only to teach the fundamental humane culture and broad scientific knowledge required for dentists but also to teach a highly professional knowledge and attitude for dentistry. During the six-year period of education, each dental student is expected to develop a compassionate character and an eagerness for contributing to human progress, and to grow as a reliable and excellent oral physician. Toward this goal, our School of Dentistry gives lectures in liberal arts subjects in addition to lectures and practices in professional subjects concerning the physical and social context of health in general as well as teeth, periodontal tissues, dentition, maxillofacial area, etc. With the establishment of the Graduate School of Biomedical Sciences, a system of three divisions (Oral and Maxillofacial Life Sciences, Oral and Maxillofacial Environmental Sciences, and Oral and Maxillofacial Regenerative Medical Sciences) was introduced into the education in the School of Dentistry, in place of the previous 18 departments with two clinical divisions. This enables the teaching of a variety of subjects concerning expert dental knowledge and dental treatment. In addition, professors in the medical faculty divisions of the Graduate School of Biomedical Sciences teach fundamental medical subjects adjuvant to dentistry.

学部・学科・学科目 School・Department・Division

学部 School	学科 Department	学科目 Divisions
歯学部 School of Dentistry 1 学科 1 Department 3 学科目 3 Divisions	歯 学 科 Dentistry	顎口腔生体科学 Oral and Maxillofacial Life Sciences 顎口腔環境科学 Oral and Maxillofacial Environmental Sciences 顎口腔再生医療科学 Oral and Maxillofacial Regenerative Medical Sciences



歯学部
School of Dentistry



臨床実習風景
Clinical Clerkship

薬学部は、百十余年の伝統を持ち、「ヒトの健康を目指して」を理念として掲げ、化学物質の合成、遺伝子組換え法等を用いて、有効で副作用の少ない安全な薬の研究・開発を目指しています。

一方、環境衛生等に従事する者や医薬品の製造販売・服薬指導等に携わる薬剤師の育成も薬学部の重要な役目の一つです。そのため、臨床薬学教育や医薬品情報解析教育も積極的に取り入れています。

平成14年度には、薬学・医学・歯学の各大学院を再編統合して、大学院医歯薬学総合研究科が設置され、これを機に複数の研究室によるプロジェクト研究等が活発に行われています。

薬学部においても、より高度な教育・研究体制の整備拡充、幅広い視野をもつ薬学研究者の育成に意欲的に取り組んでいます。

The School of Pharmaceutical Sciences has a history of more than 100 years with an aim of improving human health. Our staff members are engaged in doing research and development of new drugs that are effective and have fewer side effects by using chemical syntheses, recombinant technology, and so on.

At the same time, the training of pharmacists, who are engaged in environmental health, manufacturing, prescribing and administering of drugs, is one of our important roles. Therefore, we cover programs of clinical pharmacy and pharmaco-informatics.

In 2002, each graduate school of pharmaceutical sciences, medicine, and dentistry was reorganized and integrated to establish "The Graduate School of Biomedical Sciences", leading to active project research by interdepartmental collaborations.

In the School of Pharmaceutical Sciences, we are actively nurturing researchers who have a wide view by maintaining and expanding systems for more advanced education and research.

学部・学科・学科目 School・Department・Division

学部 School	学科 Department	学科目 Divisions
薬学部 School of Pharmaceutical Sciences 1 学科 1 Department 2 学科目 2 Divisions	薬 科 学 科 Pharmaceutical Sciences	薬物創製科学 Sciences for Drug Synthesis 薬物作用解析学 Bio-analytical Sciences for Drugs

平成18年度から2学科制（薬学科，薬科学科）となります。
There will be two departments (pharmacy and Pharmaceutical Sciences) from April, 2006.



薬 学 部
School of Pharmaceutical Sciences



実 験 風 景
Experiment

工学部 Faculty of Engineering

工学部は、昭和41年4月に設置され、現在は機械システム工学科、電気電子工学科、情報システム工学科、構造工学科、社会開発工学科、材料工学科及び応用化学科の7学科で構成されています。

本学部では、アジアの鼓動響く街長崎で、知と心と工学センスを育み、未来を拓く科学技術を創造することによって、社会の持続的発展に貢献することを理念とし、広範な基本的教養及び専門の基盤となる幅広い知識、工学に関する専門的知識を修得させるための基礎的教育を行い、課題探求能力、コミュニケーション能力、技術者倫理観を身につけた、国際的にも通用する工学技術者人材の育成を行っています。

The Faculty of Engineering was founded at Nagasaki University in 1966 and now consists of seven education and research departments, namely, Mechanical Systems Engineering, Electrical and Electronic Engineering, Computer and Information Sciences, Structural Engineering, Civil Engineering, Materials Science and Engineering, and Applied Chemistry.

Objectives of the Faculty of Engineering are to inspire the students to:

- [1]raise their fundamental knowledge level and, further, to obtain straightforward common sense and an international outlook;
- [2]obtain the basic skills of engineering so as to enable themselves to study independently;
- [3]acquire the expertise to encounter problems with a scientific approach, creativity and application ability;
- [4]acquire the ability and inter-disciplinary understanding to evaluate the effects of technological development.

学部・学科・講座 Faculty・Department・Division

学部 Faculty	学科 Departments	講座 Divisions	
工学部 Faculty of Engineering 7学科 7 Departments 18講座 18 Divisions	機械システム工学科 Mechanical Systems Engineering	設計システム学 Design Systems Engineering エネルギーシステム学 Energy Systems Engineering	
	電気電子工学科 Electrical and Electronic Engineering	電気エネルギー基礎学 Electromagnetic Fields and Energy 電子回路デバイス学 Electronic Circuits and Devices	生産システム学 Production Systems Engineering 制御システム学 Control and Electrical Systems 通信工学 Communication Engineering
	情報システム工学科 Computer and Information Sciences	計算機工学 Computer Science 情報応用システム学 Applied Information Systems Engineering	数理・応用ソフトウェア工学 Fundamental and Applied Software Science
	構造工学科 Structural Engineering	構造解析学 Structural Mechanics	構造システム学 Structural Systems Engineering
	社会開発工学科 Civil Engineering	社会基盤工学 Infrastructure Engineering	環境開発工学 Environmental Engineering
	材料工学科 Materials Science and Engineering	材料物性・機能工学 Materials Science	材料開発工学 Materials Engineering
	応用化学科 Applied Chemistry	機能分子工学 Molecular Materials Chemistry	生物分子工学 Molecular Bioorganic Chemistry



工学部
Faculty of Engineering



福祉機器の研究開発
Research and development of welfare apparatus



環境科学部

Faculty of Environmental Studies

教育研究等

環境科学部は、「環境の世紀」と称される21世紀の時代の要請に応えて1997年に設立された、国立大学で最初の文理融合型の環境科学部であり、身近なレベルから地球レベルに至るまで深刻化している環境問題を克服し地球環境の保全と人間社会の持続的発展に貢献する環境科学の教育研究を行っています。学生の所属する教育コースは環境政策及び環境保全設計の2コースがあり、文系の環境政策講座及び文化環境講座では、環境共生的な人間社会の持続的な発展を可能にする、社会経済システム、政策と法制度、文化と思想に関して、また理系の環境設計講座及び自然環境保全講座では、物質循環及び自然環境の構造と相互作用、自然環境の保全と環境に配慮した都市開発や環境設計、環境にやさしい技術や製品の開発に関して教育・研究を行い、未来志向の問題解決型環境スペシャリストの育成を目指しています。

The Faculty of Environmental Studies was established in 1997 as the first environmental faculty among the national universities, in response to the demands of the twenty-first century, which may be termed as "the century for environmental concerns". What is especially noteworthy is that it aims for a highly original synthesis of natural sciences, social sciences and humanities in environmental education and research, aimed to surmount the environmental issues which face our everyday life as well as on the global scale.

The ideals which the Faculty pursues are conservation of the environment, feasible development with human society, and finally the attainment of harmonious symbiosis between humankind and the global environment in the face of increasingly serious environmental problems.

As shown in the table below, the Faculty consists of four divisions: Environmental Policy, Cultural Environment, Environmental Planning, and Natural Environmental Conservation. In the first two divisions research and education is focused on social-economic systems, policy, law, culture, and philosophy behind the maintenance and the development of harmonious symbiosis of human societies and the environment. Meanwhile, in the last two natural science divisions the following subjects are taught as a basis of further investigation: the circulation of substances, the structures of the natural environment and their reciprocal relationship, town development and ecological planning in which environmental preservation is taken into consideration, and development of eco-friendly technology and products. The purpose of education is to train students as environmental experts competent to tackle existing environmental problems in order to contribute to the realization of the afore-mentioned ideals.

学部・学科・講座 Faculty・Department・Division

学部 Faculty	学科 Department	講座 Divisions
環境科学部 Faculty of Environmental Studies 1 学科 1 Department 4 講座 4 Divisions	環 境 科 学 科 Environmental Studies	環境政策 Environmental Policy 文化環境 Cultural Environment 環境設計 Environmental Planning 自然環境保全 Natural Environmental Conservation



環境科学部
Faculty of Environmental Studies



実験風景
Experiment

水産学部 Faculty of Fisheries

水産学部は、海洋を中心とした水圏の環境や生物資源とその利用に関する体系的な教育・研究を通して、21世紀における人類の生存と福祉に貢献できる優秀な人材を育成し、広く地域や国際社会に送り出すことを目標にかかっています。昭和24年の設立当初の教育・研究は、戦後の食糧難という社会情勢を反映した実践的な色彩の強いものでしたが、現在は海洋の生産性の向上、海洋環境と生物資源の保全・回復、生物生産の有効利用などを包含した幅広い分野を対象としています。

本学部は、常に社会の要請に応えた組織や教育・研究体制の改革を行い、水産県長崎に立地する大学の水産学部として、国内外における水産・海洋科学の推進に中心的な役割を果たしていきたいと考えています。

The Faculty of Fisheries was conceived for the purpose of training personnel to contribute to our life and welfare in the 21st century through systematic education and research on aquatic environments and fisheries resources. The purpose of the research and education was practical and directly related to utilization of fishery products in 1949, when our faculty was established at Nagasaki University. This purpose has further evolved to include improvement and management of marine environment and its life forms. Trying to comply with the current demands of society, we are and will remain a progressive organization for education and research. By doing so, we will play an important role in fishery and marine science on a global and regional scale, as one of the university faculties located in Nagasaki, itself a center of fisheries.

学部・学科・講座 Faculty・Department・Division

学部 Faculty	学科 Department	講座 Divisions
水産学部 Faculty of Fisheries 1 学科 1 Department 4 講座 4 Divisions	水 産 学 科 Fisheries	海洋生産システム学 Systematic Fisheries Science 海洋資源動態科学 Marine Biology and Dynamics 海洋生物機能科学 Marine Life Science and Biochemistry 海洋物質科学 Marine Material Science



水産学部
Faculty of Fisheries



乗船実習風景
Practical Exercise

 **教育学研究科** Graduate School of Education

教育研究等

教育学研究科は、平成6年度に2専攻5専修が開設され、平成12年度には全ての教科の専修が揃った2専攻10専修の研究科になりました。学部 비해歴史は新しいですが、教育実践力をさらに伸ばしたいという学部卒業生及び現職教員を受け入れ、教育実践に関する講義はもちろんのこと現代的な教育課題の解決に必要な諸能力育成に貢献する演習や実習を含んだカリキュラムを用意し、将来の地域の教育界の指導者を育成しています。

各専攻・専修では、教科の知識・技能の修得だけではなく、それぞれの教育実践に欠かすことのできない能力が確実に身に付くよう講義等に工夫を凝らしています。特に、「実践授業研究」では、大学教員や附属校・園の教員とともに新しい授業を作り出す楽しみが追求できるようになっています。

The Graduate School of Education, founded in 1994, originally consisted of two Departments and five Majors. In 2000, the two Departments expanded the number of Majors to 10. The School has a somewhat shorter history compared with the undergraduate course (the Faculty of Education), but it accepts a wider range of students and currently active teachers who wish to develop teaching skills, and provides them with a curriculum including lectures on teaching, seminars and teaching practice. This curriculum can help develop students' abilities to solve different educational problems in modern society and foster skills needed for leaders in local education.

Each Department and Major aims not only to advance professional knowledge and skills but also to develop the skills essential for teaching in practice. Above all, in the class of 'Classroom Management and Curriculum Improvement,' students can pursue methods to create new classes, together with Faculty staff and the teachers at affiliated schools.

研究科・課程・専攻 Graduate School・Course・Department

研究科 Graduate School	課程 Course	専攻 Departments
教育学研究科 Graduate School of Education	修士課程 Master's Course	学校教育専攻 Education 教科教育専攻 Curriculum & Teaching



声楽の演習風景
Vocal Training

経済学研究科

Graduate School of Economics

教育研究等

経済学研究科は、経済学部を母体として平成7年度に修士課程（博士後期課程の設置に伴い、平成16年度より博士前期課程と改称）が設置され、経済学と経営学を統合した経済経営政策専攻という1専攻に「研究コース」と「経営学修士コース（MBAコース）」を置き、「高度専門職業人の養成」を教育理念として基礎的知識、専門的知識、実践的問題解決能力及び研究能力の育成のための教育システムが整備されています。

更に、平成16年度に博士後期課程が設置され、経営意思決定専攻において、組織のリーダーやその候補者の社会人を対象として、科学的かつ理論的根拠に裏打ちされた意思決定手法を体系的に教授し、もって研究能力を十分に有する「高度専門職業人」の育成を目指して、幅広い総合的研究指導体制で臨んでいます。

The Graduate School of Economics offers Masters and Doctoral courses.

The main focus of the Masters course is Policy Studies in Economics and Management which is further divided into two fields of study, Research and Masters in Business Administration. The concept behind this is to train students to become “higher-educated professionals”.

The Doctoral course aims to educate students, who already have basic and professional knowledge, to develop their research and practical problem-solving abilities. The main theme of the Doctoral course is Management and Decision-Making, incorporating theoretical and scientific methods of managerial decision-making for businessmen and administrators. The Graduate School has an extensive and comprehensive research and education system.

研究科・課程・専攻 Graduate School・Course・Department

研究科 Graduate School	課程 Courses	専攻 Departments
経済学研究科 Graduate School of Economics	博士課程 （前期） Master's Course	経済経営政策専攻 Policy Studies in Economics and Management
	博士課程 （後期） Doctoral Course	経営意思決定専攻 Managerial Decision Making



総合研究棟
Lecture Building



生産科学研究科

Graduate School of Science and Technology

教育研究等

生産科学研究科は、工学部と水産学部を母体として1988年に海洋生産科学研究科（後期3年博士課程）として設置されました。2000年には、博士前期課程〔2年〕および博士後期課程〔3年〕からなる区分制大学院博士課程としての5年一貫教育・研究体制に衣替えし、名称も生産科学研究科と改称しました。さらに、2004年には、環境科学部が新規参加することにより3学部を母体として、博士前期課程はこれまでの5専攻から7専攻（機械システム工学専攻、電気情報工学専攻、環境システム工学専攻、物質工学専攻、水産学専攻、環境共生政策学専攻、環境保全設計学専攻）、博士後期課程はこれまでの3専攻から4専攻（システム科学専攻、海洋生産科学専攻、物質科学専攻、環境科学専攻）へ拡充されています。

本研究科は、絶えず発展し続ける科学技術分野の状況を的確に捉えながら、既成の学問領域の確実な継承とともに、新しい学問領域の誕生を期しています。それは、本研究科がかなり異なる複数の学問分野を組織的に結合して発足した研究科であり、学際的・総合的学問分野の体系的な教育研究を推進して行くことを基本的な教育理念としているところからも明らかです。本研究科は、この確固たる教育理念のもとに、創造性豊かな高度専門職業人や高度な研究能力を修得した研究者の育成を目指しています。本研究科の最も特徴とするところは、工学、水産学、環境科学という異なった既成の学問領域の合体だけでなく、他の学問領域の研究者との自由な融合を行うことができ、学際領域に滑らかに対応できるところにあります。

The Graduate School of Science and Technology was established in 1988 as the Graduate School of Marine Science and Engineering, based on two faculties: the Faculty of Engineering and the Faculty of Fisheries, where doctoral students received a three-year degree program. In 2000, it was expanded into the Graduate School of Science and Technology with a coherent five-year degree program organized by the former two-year system in the Master's course and the latter three-year system in the Doctoral course. The Graduate School has been further expanded in 2004, from five to seven departments in the Master's course (Mechanical Systems Engineering; Electrical Engineering and Computer Science; Environmental Systems Engineering; Materials and Molecular Engineering; Fisheries; Policies for Human-Environmental Symbiosis; and Environmental Conservation and Planning) and from three to four departments in the Doctoral course (Systems Science; Marine Science and Technology; Materials Science; and Environmental Science), newly incorporating three faculties: the Faculty of Engineering, the Faculty of Fisheries, and the Faculty of Environmental Studies. The goal of our research and education is to progressively develop individual fields of science and technology, and to create new interdisciplinary fields by fusing them together. The Graduate School of Science and Technology has been consistently evolving from "Tradition" to "Innovation". According to this policy, our graduate school takes on the responsibility of educating our students to become excellent researchers as well as highly sophisticated and creative experts. The most interesting aspect of our graduate school is not only that it unifies the different fields such as engineering, fisheries, and environmental studies, but also that it advances into new interdisciplinary fields by collaborating with each other synergistically.

研究科・課程・専攻 Graduate School・Course・Department

研究科 Graduate School	課程 Courses	専攻 Departments
生産科学研究科 Graduate School of Science and Technology	博士課程 (前期) Master's Course	機械システム工学専攻 Mechanical Systems Engineering 電気情報工学専攻 Electrical Engineering and Computer Science 環境システム工学専攻 Environmental Systems Engineering 物質工学専攻 Materials and Molecular Engineering 水産学専攻 Fisheries 環境共生政策学専攻 Policies for Human-Environmental Symbiosis 環境保全設計学専攻 Environmental Conservation and Planning
	博士課程 (後期) Doctoral Course	システム科学専攻 Systems Science 海洋生産科学専攻 Marine Science and Technology 物質科学専攻 Materials Science 環境科学専攻 Environmental Science



総合教育研究棟
General Education and Research Building

医歯薬学総合研究科

Graduate School of Biomedical Sciences

大学院医歯薬学総合研究科は、平成14年4月1日に設置されました。本研究科は、従来の医学研究科、歯学研究科、薬学研究科の3研究科を医療科学、新興感染症病態制御学系、放射線医療科学、生命薬科学の4専攻に再編統合したものです。生命・医療領域において、急速な高度化・専門化が進み、それに対応するべく教育研究の拠点を大学院にシフトし、教育研究内容の学際化と高度化を図ったものです。本研究科は、高度の専門的知識と経験を有し基礎研究・先端医療・創薬・保健行政・国際貢献などの分野で21世紀の生命医療科学を中心的に担うことのできる研究者・教育者および高度専門職業人を育成するとともに、生命・医療領域の教育研究において国際的拠点となることが一つの目標であります。

The Graduate School of Biomedical Sciences was founded on April 1st in 2002 by combining the former three Graduate schools, i.e., the schools of Medical Sciences, Dentistry, and Pharmaceutical Sciences. The main purpose of the establishment of the Graduate School is to shift the center of research and education from the undergraduate school to the graduate school level, and to promote interdisciplinary research and high level education in response to rapidly growing necessity of specialists in biomedical sciences. One of the objectives is to nurture scientists and educators as well as specialists who will be the torchbearers in the 21st century in the fields of basic science, advanced medicine, pharmaceutical development, health administration and contribution on an international level, while creating international bases at the School in the fields of life sciences and medicine.

研究科・課程・専攻 Graduate School・Course・Department

研究科 Graduate School	課程 Courses	専攻 Departments
医 歯 薬 学 総 合 研 究 科 Graduate School of Biomedical Sciences	博士課程 Doctoral Course	医療科学専攻 Medical and Dental Sciences 新興感染症病態制御学系専攻 Infection Research 放射線医療科学専攻 Life Sciences and Radiation Research
	博士課程 (前期・後期) Master's Course・Doctoral Course	生命薬科学専攻 Pharmaceutical Sciences



21世紀 COE ワークショップ
21st Century COE Workshop

3

役員・職員・学生数等

Board Members・Staff・Students



役員・職員数

Number of Board Members and Staff

2005 . 5 . 1

区分 Categories 部局 Faculties, etc.	役員 Board Members			教育職員 Faculty staff						その他職員 Other Staff	合計 Total	
	学長 President	理事 Regents	監事 Auditors	副学長 Vice Presidents	教授 Professors	助教授 Associate Professors	講師 Assistant Professors	助手 Research Associates	教諭 Teachers			計 Sub Total
事務局 Administration Bureau	1	(1)	(1)	[7]						[7]	184	(2)[7]191
知的財産本部 Intellectual Property Center						1				1		1
国際連携研究戦略本部 Center of International Collaborative Research						1				1	2	3
保健管理センター Health Center					1	2				3	5	8
先端生命科学研究支援センター Center for Frontier Life Sciences					2	2		2		6	6	12
情報メディア基盤センター Information Media Center						1		2		3	3	6
共同研究交流センター Joint Research Center						2		1		3	4	7
生涯学習教育研究センター Education and Research Center for Life-long Learning						1				1		1
留学生センター International Student Center					2	3	1			6		6
大学教育機能開発センター Research and Development Center for Higher Education					3	4	5	2		14		14
アドミッションセンター Admission Center					1	2				3		3
環東シナ海海洋環境資源研究センター Institute for East China Sea Research					1	1				2	1	3
教育学部 Faculty of Education					48	27	8			83	13	96
附属教育実践総合センター Center for Education Research and Training					2		1			3	2	5
附属小学校 Elementary School									29	29	3	32
附属中学校 Lower Secondary School									27	27	1	28
附属養護学校 School for Children with Learning Disabilities									27	27	2	29
附属幼稚園 Kindergarten									7	7	1	8
経済学部 Faculty of Economics					37	28	4			69	16	85
医学部 School of Medicine					21	8	6	18		53		53
医学部・歯学部附属病院 University Hospital of Medicine and Dentistry					1	13	57	85		156	656	812
工学部 Faculty of Engineering					39	28	6	30		103	65	168
環境科学部 Faculty of Environmental Studies					25	21		1		47	10	57
水産学部 Faculty of Fisheries					20	10	2	1		33	11	44
附属練習船鶴洋丸 Training Ship "Kakuyo-Maru"						1		1		2	13	15
附属練習船長崎丸 Training Ship "Nagasaki-Maru"					1	2		3		6	15	21
熱帯医学研究所 Institute of Tropical Medicine					10	4	3	15		32	11	43
附属熱帯性病原体感染動物実験施設 Animal Research Center for Tropical Infections								1		1		1
附属熱帯感染症研究センター Research Center for Tropical Infectious Diseases					3		1	2		6		6
生産科学研究科 Graduate School of Science and Technology					11	11		11		33		33
医歯薬学総合研究科 Graduate School of Biomedical Sciences					70	62	26	115		273	88	361
附属原爆後障害医療研究施設 Atomic Bomb Disease Institute					7	6	2	15		30	3	33
附属薬用植物園 Medicinal Plant Garden						1		1		2	1	3
計 Total	1	(1)	(1)	[7]	305	242	122	306	90	[7] 065	1,116	(2)[7] 1,188

理事(1)、監事(1)は、非常勤役員で外数。副学長[7]は、教育職員の兼務で内数。

Regent (1) and Auditor (1) are part-time staff, and are excluded from the total.

Faculty members double as Vice Presidents [7], and the number [7] is included in the total.



学生数 Number of Students

学部 Faculties

2005 . 5 . 1

学部 Faculties	学科・課程 Departments・Divisions	入学定員 Admission Capacity (freshmen only)	編入学員 Transfer Student Capacity	収容定員 Enrollment Capacity (all students from freshmen to seniors)	現 員 Enrollment						計 Total	
					1年次 1st year	2年次 2nd year	3年次 3rd year	4年次 4th year	5年次 5th year	6年次 6th year		
教育学部 Faculty of Education	学校教育教員養成課程 Teacher Education Division	180	-	720	206	206	194	205	-	-	811	
	情報文化教育課程 Information Technology and Cultural Studies Division	60	-	240	61	68	58	65	-	-	252	
	計 Sub Total	240	-	960	267	274	252	270	-	-	1,063	
経済学部 Faculty of Economics	経営学科 Business	-	-	-	-	-	-	1	-	-	1	
	総合 経済学科 General Economics	昼間コース Day Course	355	-	1,420	387	382	380	507	-	-	1,656
		夜間主コース Evening-centered Course	60	-	240	61	57	59	106	-	-	283
	計 Sub Total	415	15	1,690	448	439	439	614	-	-	1,940	
医学部 School of Medicine	医学科 School of Medical Sciences	95	5	590	100	108	115	85	110	97	615	
	保健学科 School of Health Sciences	106	14	452	108	106	124	116	-	-	454	
	計 Sub Total	201	19	1,042	208	214	239	201	110	97	1,069	
歯学部 School of Dentistry	歯学科 Dentistry	50	5	330	50	55	52	59	65	64	345	
薬学部 School of Pharmaceutical Sciences	薬科学科 Pharmaceutical Sciences	80	-	320	86	82	83	99	-	-	350	
工学部 Faculty of Engineering	機械システム工学科 Mechanical Systems Engineering	80	-	320	83	81	87	127	-	-	378	
	電気情報工学科 Electric Engineering and Computer Science	-	-	-	-	-	-	1	-	-	1	
	電気電子工学科 Electrical and Electronic Engineering	80	-	320	91	88	85	124	-	-	388	
	情報システム工学科 Computer and Information Sciences	50	-	200	56	60	53	64	-	-	233	
	構造工学科 Structural Engineering	40	-	160	45	41	44	56	-	-	186	
	社会開発工学科 Civil Engineering	50	-	200	54	62	53	71	-	-	240	
	材料工学科 Materials Science and Engineering	50	-	200	52	60	54	72	-	-	238	
	応用化学科 Applied Chemistry	50	-	200	51	55	54	75	-	-	235	
	各学科共通 Subjects Required for All Departments	-	20	40	-	-	-	-	-	-	-	
	計 Sub Total	400	20	1,640	432	447	430	590	-	-	1,899	
環境科学部 Faculty of Environmental Studies	環境科学科 Environmental Studies	140	10	580	147	151	156	186	-	-	640	
水産学部 Faculty of Fisheries	水産学科 Fisheries	110	-	440	115	115	118	126	-	-	474	
合計 Total		1,636	69	7,002	1,753	1,777	1,769	2,145	175	161	7,780	

役員職員学生数等

研究科 Schools	修士・博士前期課程 Master's Course				博士・博士後期課程 Doctoral Course					
	入学定員 Admission Capacity	1年次 1st year	2年次 2nd year	計 Total	入学定員 Admission Capacity	1年次 1st year	2年次 2nd year	3年次 3rd year	4年次 4th year	計 Total
教育学研究科 Graduate School of Education	38	32	34	66	-	-	-	-	-	-
経済学研究科 Graduate School of Economics	15	17	29	46	3	3	4	-	-	7
医学研究科 Graduate School of Medical Science	-	-	-	-	-	-	-	-	97	97
歯学研究科 Graduate School of Dentistry	-	-	-	-	-	-	-	-	10	10
薬学研究科 Graduate School of Pharmaceutical Sciences	-	-	-	-	-	-	-	1	-	1
環境科学研究科 Graduate School of Environmental Studies	-	-	3	3	-	-	-	-	-	-
海洋生産科学研究科 Graduate School of Marine Science and Engineering	-	-	-	-	-	-	-	2	-	2
生産科学研究科 Graduate School of Science and Technology	205	261	273	534	48	46	45	52	-	143
医歯薬学総合研究科 Graduate School of Biomedical Sciences	53	61	66	127	135	102	108	87	98	395
計 Total	311	371	405	776	186	151	157	142	205	655

役員・職員・学生数等

研究生・科目等履修生 Research Students・Special Register Students

学部等 Faculties, etc.	区分 Students	研究生 Research Students	科目等履修生 Special Register Students	特別聴講学生 Special Audit Students	特別研究学生 Special Research Students
教育学部・教育学研究科 Faculty of Education・Graduate School of Education		4	9	7	1
経済学部・経済学研究科 Faculty of Economics・Graduate School of Economics		2	0	4	0
医学部・医学研究科 School of Medicine・Graduate School of Medical Sciences		21	0	1	0
歯学部・歯学研究科 School of Dentistry・Graduate School of Dentistry		0	0	0	0
薬学部・薬学研究科 School of Pharmaceutical Sciences・Graduate School of Pharmaceutical Sciences		0	0	2	0
工学部 Faculty of Engineering		5	5	1	0
環境科学部・環境科学研究科 Faculty of Environmental Studies・Graduate School of Environmental Studies		0	0	2	0
水産学部 Faculty of Fisheries		0	0	4	0
熱帯医学研究所 Institute of Tropical Medicine		0	0	0	0
生産科学研究科 Graduate School of Science and Technology		4	0	0	4
医歯薬学総合研究科 Graduate School of Biomedical Sciences		23	0	0	7
留学生センター International Student Center		0	0	7	0
計 Total		59	14	28	12

上記以外に長崎県における大学間の単位互換履修生（特別聴講）が12人

In addition to students shown in table, 12 others from affiliated universities in Nagasaki Prefecture study Nagasaki University courses for transferable credits.



おもやい広場
Omoyai Square



平成17年度入学者状況 Statistics on Entrants for 2005

学部 Faculties and Schools (人)

学部 Faculties and Schools	区分 Categories	入学定員 Admission Capacity	入学志願者 Applicants		入学者 Entrants		
教育学部 Faculty of Education		240	877	2	265	1	
経済学部 Faculty of Economics	昼間コース Day Course	355	1,056	43	372	15	
	夜間主コース Evening-centered Course	60	85		61		
医学部 School of Medicine		201	1,033		203		
歯学部 School of Dentistry		50	327	2	50		
薬学部 School of Pharmaceutical Sciences		80	372		86		
工学部 Faculty of Engineering		400	1,018	66	423	8	
環境科学部 Faculty of Environmental Studies		128	12	422	42	135	12
水産学部 Faculty of Fisheries		110		564	3	115	
計 Total		1,624	12	5,754	158	1,710	36

は外国人留学生で外数。 付き数字は国費留学生で外数。
 indicates international students, and is excluded from the total.
 indicates government-sponsored international students, and is excluded from the total.

出身高校による入学者(外国人留学生を除く)の地域別区分 Geographical Distribution by Entrants' Secondary Schools (人)

学部 Faculties and Schools	区分 Areas, etc.	長崎県 Nagasaki	九州地区 (長崎県を除く) Kyushu (Except Nagasaki)	中国 四国地区 Chugoku· Shikoku	近畿地区 Kinki	中部地区 Chubu	関東地区 Kanto	東北地区 北海道 Tohoku· Hokkaido	外国・等 Returnee Students, High School Equivalency Examination, etc.	計 Total
教育学部 Faculty of Education		165	79	19	2	0	0	0	0	265
経済学部 Faculty of Economics		200	211	16	2	1	0	0	3	433
医学部 School of Medicine		82	94	13	2	1	9	1	1	203
歯学部 School of Dentistry		8	21	6	4	3	8	0	0	50
薬学部 School of Pharmaceutical Sciences		20	48	12	2	2	1	1	0	86
工学部 Faculty of Engineering		207	178	29	6	1	1	1	0	423
環境科学部 Faculty of Environmental Studies		48	66	10	3	4	3	1	0	135
水産学部 Faculty of Fisheries		42	33	15	11	12	2	0	0	115
計 Total		772	730	120	32	24	24	4	4	1,710



入学式風景
Entrance Ceremony Scene



入学の宣誓
The pledge at the entrance ceremony

大学院 Graduate Schools

(人)

研究科 Graduate Schools	区分 Categories	入学定員 Admission Capacity	入学志願者 Applicants	入学者 Entrants
教育学研究科 Graduate School of Education		38	43	32
経済学研究科 Graduate School of Economics	前期 Master's Course	15	19 8	10 7
	後期 Doctoral Course	3	3	3
生産科学研究科 Graduate School of Science and Technology	前期 Master's Course	205	306 19	244 17
	後期 Doctoral Course	48	40 9	37 9
医歯薬学総合研究科 Graduate School of Biomedical Sciences	博士 Doctoral Course	112	69 6	66 6
	博士前期 Master's Course	53	70	56
	博士後期 Doctoral Course	23	13 3	13 3
計 Total		497	563 45	461 42

は外国人留学生で外数

indicates international students, and excluded from the total.



キャンパス風景
Students on Campus



学生食堂
Cafeteria

役員・職員・学生数等



平成16年度卒業生(修了者)及び進路状況

Graduates for 2004 and Their Paths after Graduation

2005. 3. 31

学部卒業生 Undergraduate Students (人)

学部 Faculties and Schools	平成16年度 2004	累計 Total
教育学部 Faculty of Education	250	14,917
経済学部 Faculty of Economics	昼間コース Day Course	366
	夜間主コース Evening-centered Course	37
医学部 School of Medicine	106	5,150
歯学部 School of Dentistry	51	1,289
薬学部 School of Pharmaceutical Sciences	75	3,628
工学部 School of Engineering	409	10,737
環境科学部 Faculty of Environmental Studies	150	560
水産学部 Faculty of Fisheries	120	4,713
合計 Total	1,564	53,535

大学院修了者 Graduate Students (人)

大学院 Graduate Schools	平成16年度 2004	累計 Total
教育学研究科 Graduate School of Education	39	338
経済学研究科 Graduate School of Economics	14	109
医学研究科 Graduate School of Medical Sciences	61	1,217
歯学研究科 Graduate School of Dentistry	11	139
薬学研究科 Graduate School of Pharmaceutical Sciences	0	923
工学研究科 Graduate School of Engineering	0	1,758
水産学研究科 Graduate School of Fisheries	0	616
環境科学研究科 Graduate School of Environmental Studies	23	43
海洋生産科学研究科 Graduate School of Marine Science and Engineering	2	244
生産科学研究科 Graduate School of Science and Technology	259	911
医歯薬学総合研究科 Graduate School of Biomedical Sciences	73	113
合計 Total	482	6,411

進路状況 Paths after Graduation (人)

進路 Line of Business	教育学部 Education	経済学部 Economics	薬学部 Pharmaceutical Sciences	工学部 Engineering	環境科学部 Environmental Studies	水産学部 Fisheries	合計 Total
卒業生数 Number of Graduates	250	366	75	409	150	120	1,370
就職希望者 Job-seekers	218	326	35	184	84	69	916
就職者数 Employed	203	281	28	160	83	59	814
就職率 Employment Rate	93.1	86.2	80.0	87.0	98.8	85.5	88.9
農業 Agriculture		1					1
林業 Forestry							0
水産業 Fishery						3	3
鉱業 Mining							0
建設業 Construction		9		21	2		32
製造業 Manufacturing	7	41	1	77	9	19	154
卸・小売業 Wholesale・Retail Business	8	37		4	15	17	81
金融保険業 Banking・Insurance	15	74		1	4	1	95
電気・ガス・水道 Electricity/Gas/Water Supply		2		1			3
不動産業 Real Estate		3		2	2	1	8
運輸通信 Transportation・Communication	2	9		2	3	2	18
マスコミ Mass Media	3	5			3	1	12
サービス業 Service Industry	40	73	27	43	33	11	227
教育 Education	119	9		1	2	1	132
公務員 Public Service	9	18		8	10	3	48
進学者数 Higher Education	18	4	42	205	65	40	374
その他 Others	29	81	5	44	2	21	182



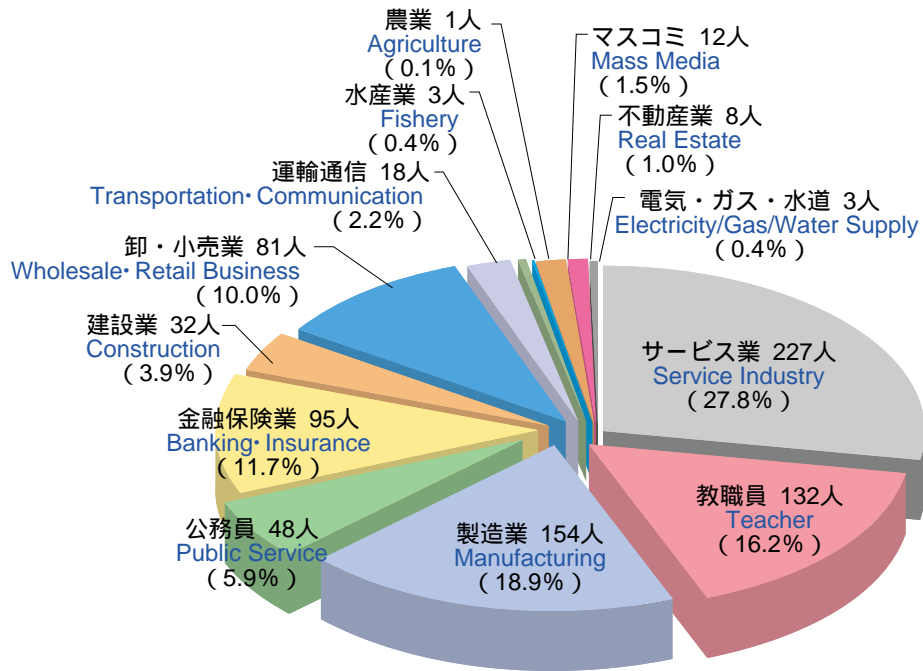
卒業式
Commencement Ceremony



卒業式風景
Commencement Ceremony Scene



就職者産業別内訳 Employment in Industry



役員・職員・学生数等

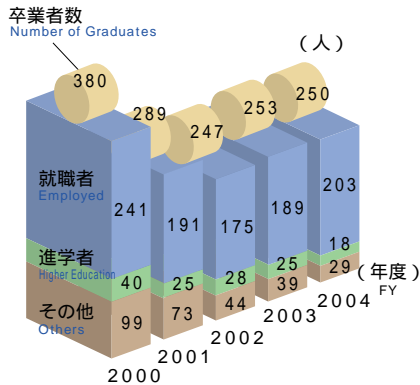


過去5年間の進路状況の推移

Change in After-graduation Paths for the Past Five Years

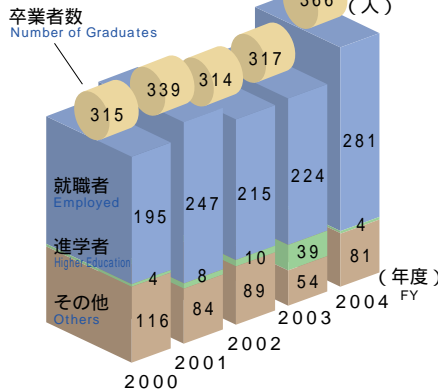
教育学部

Faculty of Education



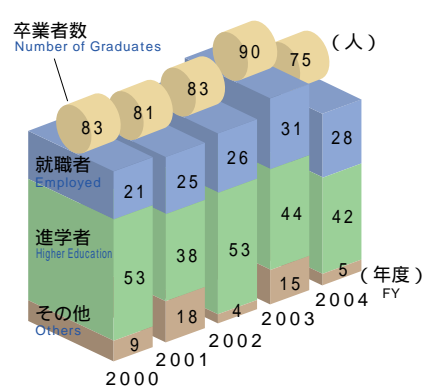
経済学部

Faculty of Economics



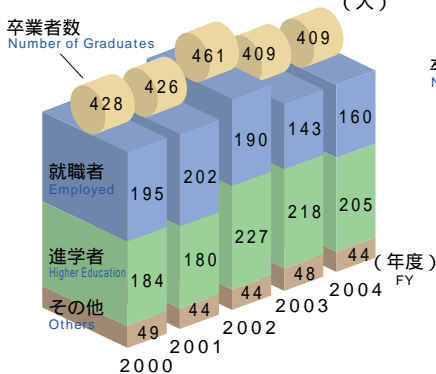
薬学部

School of Pharmaceutical Sciences



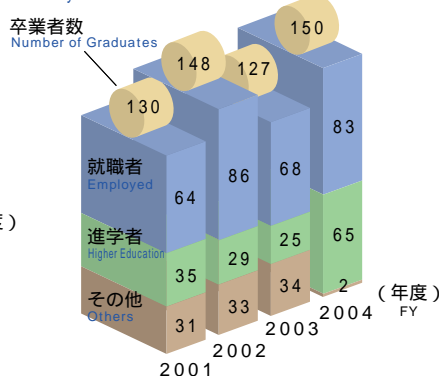
工学部

Faculty of Engineering



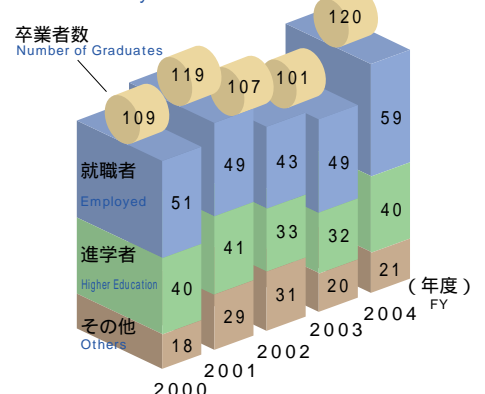
環境科学部

Faculty of Environmental Studies



水産学部

Faculty of Fisheries





2005. 3. 31
(人)

博士の種類 Doctorate	課程修了 Completion of both coursework and dissertation		論文 Completion of dissertation only		旧制授与数 Number of Degrees Conferred under the Former System
	平成16年度 2004	累計 Total	平成16年度 2004	累計 Total	
学術 Philosophy	6	121	0	14	
医学 Medicine	63	1,219	27	1,739	1,347
歯学 Dentistry	11	139	3	75	
薬学 Pharmaceutical Sciences	3	65	0	32	
臨床薬学 Clinical Pharmaceutical Sciences	2	6	0	0	
工学 Engineering	17	168	4	32	
水産学 Fisheries	4	22	0	8	
合計 Total	106	1,740	34	1,900	1,347

修士の種類 Master's	平成16年度 2004	累計 Total
学術 Liberal Arts	2	16
教育学 Education	39	338
経済学 Economics	2	97
経営学 Business Administration	12	12
薬学 Pharmaceutical Sciences	46	875
臨床薬学 Clinical Pharmaceutical Sciences	20	88
工学 Engineering	207	2,469
水産学 Fisheries	25	733
環境科学 Environmental Studies	23	43
合計 Total	376	4,671



学長賞の授与
Conferment of the President's Award



附置研究所

University Research Institute



熱帯医学研究所

Institute of Tropical Medicine

熱帯医学研究所は、熱帯地域で猛威を振るう感染症の研究を総合的に行うため、感染症を病原体の側面から研究する病原体解析部門、ヒト側から研究する宿主病態解析部門、病原体とヒトの間に介在する自然・社会環境面から研究する環境医学部門の3大部門と疾病の疫学・情報を研究する熱帯感染症研究センターの組織を有しています。

熱帯病の研究には疾病が流行する地域での調査研究が不可欠です。このため本研究所は、アジア、アフリカ、中南米の国々の研究機関と密接な連携を保ち、共同研究を続けています。

熱帯病は地理的、社会的、経済的等多様な付帯要因によってその流行像は異なりますので、熱帯病の研究には複数分野横断的研究の必要性が叫ばれています。このような学際的研究を遂行するために共同利用研究組織が活用されています。

The Institute of Tropical Medicine aims to conduct comprehensive research on infectious diseases which are found in tropical countries. The research organization of the institute consists of three major research fields which deal with the classical triad of “human-agent-environment” determinants of infectious diseases, and the Research Center for Tropical Infectious Diseases that deals with epidemiology of diseases and provides necessary information and reference works related to tropical diseases.

Research in tropical medicine faces the inevitable fact that “the bench is in the bush”. Therefore the Institute has a close linkage with overseas institutions in Asia, Africa and South America and continues joint studies with them.

The prevalence of tropical diseases depends on geographic, social and economic factors. Therefore the Institute has established a special research system, the Collaboration Research System, which helps advance multidisciplinary studies on tropical diseases.

研究部門（研究分野） Research Fields (Departments)	総合目標 Mission Statements
病原体解析 Microbiology (分子構造解析, 病原因子機能解析, Virology Bacteriology 感染細胞修飾機構, 寄生行動制御, 分子疫学 Protozoology Parasitology Molecular Epidemiology)	1. 熱帯医学及び国際保健における先導的研究 Spear-head research in tropical medicine and international health 2. 研究成果の応用による熱帯病の防圧並びに健康増進への国際貢献 Global contribution through disease control and health promotion in the tropics by applying the fruits of the research 3. 上記に係る研究者と専門家の育成 Cultivation of researchers and specialists in the above fields
宿主病態解析 Pathogenesis and Clinical Sciences (暑熱順化機構, 炎症細胞機構, 病変発現機序, Thermal Adaptation Biochemistry Pathology 感染症予防治療, エイズ・感染防御 Internal Medicine Preventive Medicine and AIDS Research)	
環境医学 Environmental Medicine (生物環境 Vector Biology and Environment 社会環境 Social Environment 疾病生態 Molecular Immunogenetics)	



熱帯医学研究所
Institute of Tropical Medicine



タンザニアでの検診風景
Overseas Research Activity: Medical Examination in Tanzania



研究所等

名称 Name	業務 Operations
先導生命科学研究支援センター Center for Frontier Life Sciences	アイソトープ実験施設 Radioisotope Research Center <ul style="list-style-type: none"> 放射性同位元素を用いた研究に対する施設の提供及び研究指導並びに助言 Advisory services for research work using radiation and radioisotopes 放射性同位元素の管理 Radiation safety management 放射性同位元素等取扱者に対する講習会 Legal training courses for radiation workers 学生実習 Practical training for undergraduate students 生物の放射線応答に関する研究 Scientific research on radiation biology and protection その他必要な業務 Other related services
	動物実験施設 Biomedical Research Center <ul style="list-style-type: none"> 生命資源を用いた動物実験の安全管理 Safety management of the facility involving the use of laboratory animal resources 動物福祉と倫理面に配慮した適切な実験環境と飼育環境の確保 Provision for the appropriate environment for animal housing and experimentation based on animal well-being 動物実験従事者に対する講習会 Education and training for researchers 人獣共通感染症と実験動物固有の感染症に対する診断検査予防技術等の開発 Development of diagnostic testing methods for zoonoses or infectious diseases of laboratory animals その他必要な業務 Other related services
	遺伝子実験施設 Gene Research Center <ul style="list-style-type: none"> 組換えDNA実験その他の遺伝子実験の安全管理 Safety management of recombinant DNA experiments 組換えDNA実験その他の遺伝子実験従事者の教育訓練 Education and training for users on recombinant DNA experiments 組換えDNA実験その他の遺伝子実験従事者の研究支援 Advisory services for research work in recombinant DNA experiments 遺伝子研究と技術開発 Scientific research on genome functions and exploration of advanced life-science techniques その他必要な業務 Other related services
情報メディア基盤センター Information Media Center	<ul style="list-style-type: none"> 大学の情報基盤システムの整備運用，利用支援 Support for the use of information technology in teaching, learning, research and management at Nagasaki University. コンピューターネットワークシステムの構築，開発及び管理運用 Construction, development and maintenance of the computer network system of Nagasaki University. 学術情報及びマルチメディア情報の蓄積，利活用に関する技術支援及び研究開発 Technical support, research and development on constructing academic information content and on advancing utilization of multimedia information. 教育，研究及びその他の活動における情報メディア技術の研究開発 Research and development of information media technology in university education, research and all other activities. 教育用計算機システムの提供 Providing facilities for an educational computer system in the University,

名称 Name	業務 Operations
情報メディア基盤センター Information Media Center	<ul style="list-style-type: none"> 各種データベース構築における技術支援及び研究開発 Technical support, research and development on constructing various data bases.
共同研究交流センター Joint Research Center	<ul style="list-style-type: none"> 大学と地域産業社会との共同研究を推進し，地域社会における先端技術の開発・導入の支援 Promotion of collaboration in scientific research between the University and industrial companies in local community, and support for development and introduction of advanced science and technology to the local community. 共同研究・受託研究の推進 Promoting joint and commissioned research 民間等の技術者に対する先端的技術教育・研修の実施 Organizing education and training in leading technologies for industrial engineers 民間等に対する大学のシーズや情報の発信 Providing research and information on the University to industries 民間等からの科学技術相談への対応 Consultation on scientific and technical problems by industries 学内，他大学及び海外との共同研究，連携の推進 Promoting joint research and collaboration on the campus, with other universities or foreign scholars
	産学連携部門 Collaboration Promotive Section <ul style="list-style-type: none"> 先端分析機器の保守・管理を行い共同利用に供すること。 Maintenance and management of precision analytical instruments for joint use 機器による分析，測定およびデータ解析に関すること。 Measurement, data analysis, and related support 先端分析機器を利用した研究の推進ならびに情報収集に関すること。 Promotion of research with modern analytical instruments and collection of information on the development of analytical instruments
	先端科学研究支援部門 Scientific Support Section <ul style="list-style-type: none"> 環境汚染物質の調査・研究 Research and development regarding environmental pollutants 環境マネジメントシステムの構築及び運用 Construction and operation of environment management systems 毒劇物，危険物及び資源の管理 Management of poisonous deleterious substances, dangerous objects and resources 実験廃液の収集及び処理 Collection and treatment of experimental waste water.
	環境安全管理部門 Environmental Management Section <ul style="list-style-type: none"> 生涯学習に関する教育及び研究を行い，大学開放の企画，運営及び生涯学習の振興 The center is set up to provide the opportunity to understand what lifelong learning is and to know the research that is going on in Japan. It is now planning a variety of extension programs to promote lifelong learning here in Nagasaki. 大学公開講座，公開シンポジウム等の生涯学習講座事業 Extension courses, public symposia, lectures, and so on. 生涯学習のコンテンツ開発，大学公開講座の評価等の研究 Development of programs to extend what the University potentially has for the benefit of the community; evaluation of university extension courses.
生涯学習教育研究センター Education and Research Center for Life-long Learning	<ul style="list-style-type: none"> 生涯学習に関する教育及び研究を行い，大学開放の企画，運営及び生涯学習の振興 The center is set up to provide the opportunity to understand what lifelong learning is and to know the research that is going on in Japan. It is now planning a variety of extension programs to promote lifelong learning here in Nagasaki. 大学公開講座，公開シンポジウム等の生涯学習講座事業 Extension courses, public symposia, lectures, and so on. 生涯学習のコンテンツ開発，大学公開講座の評価等の研究 Development of programs to extend what the University potentially has for the benefit of the community; evaluation of university extension courses.

名称 Name	業 務 Operations	名称 Name	業 務 Operations
生涯学習教育 研究センター Education and Research Center for Life-long Learning	<ul style="list-style-type: none"> 自治体，各種機関・団体との受託研究・連携事業 Collaborative research with public institutes, private research centers, NPOs, and so on. センター通信，生涯学習叢書の発行等の情報の収集・提供 Issuing of some periodicals: Publishing <i>Library of Lifelong Learning</i>, collecting and offering information on the study and practice of lifelong learning, not only in Japan but in the world. 	アドミッショ ンセンター Admission Center	<ul style="list-style-type: none"> AO入試に係る学生募集要項，入学案内及び広報誌の作成 Preparation for application guidelines, lists of entrance requirements, and "Admissions Office Nyushi" brochures 大学説明会の企画，立案及び実施 Planning and implementation of University information sessions 高等学校等訪問による進学相談 Counseling in higher education at high schools
留学生センター International Student Center	<ul style="list-style-type: none"> 全学の留学生を対象とする日本語集中プログラム Intensive program for international students 全学の留学生を対象とする日本語一般プログラム General program for international students 学部留学生を対象とする日本語・学部留学生を対象とする日本語・日本事情教育 Japanese language and culture course for undergraduate students 留学生センター交換留学生日本語・日本文化プログラム Japanese language and culture program for exchange students 短期留学プログラム Nagasaki University International Student Program 日韓共同理工系学部留学生プログラム Japan-Korea Cooperative Program for Science and Engineering Students 留学生に対する修学・生活指導 Support for academic studies and daily life for international students 日本人学生に対する留学相談・留学情報提供 Counseling and information service on studying abroad 留学情報の収集活動 Information-gathering on studying abroad 地域の留学生交流に関する活動 Development and promotion of international exchange activities in local community 留学生教育交流に関する研究活動 Research activities on international student exchange education 	環東シナ海海 洋環境資源研 究センター Institute for East China Sea Research	<ul style="list-style-type: none"> 東シナ海域及びその周辺海域の環境と生物資源に関する研究，ならびに海洋環境の保全及び海洋生物資源の育成に関する教育を実施 Research on environment and biological resources in the East China Sea and adjacent seas; education for conservation of marine environment and enhancement of marine biological resources 国内外の海洋関連の機関等との共同研究 Collaborative research with domestic and overseas marine research institutions 海洋環境及び海洋生物資源に係る調査及び研究 Survey and research on marine environment and biological resources 海洋環境及び海洋生物の計測に係る手法開発 Development of innovative measurement systems of marine environment and biological resources 海洋環境，海洋生物資源及び水産増養殖関係の教育 Education on marine environment, biological resources, and aquaculture
大学教育機能 開発センター Research and Development Center for Higher Education	<ul style="list-style-type: none"> 全学教育及び高等教育全般に関する研究開発及び企画・立案 Development and planning for research on general and advanced education 全学教育の実施に関する具体的事項の立案・運営 Planning and management for achieving specific targets in general education 教育・研究の評価方法やFDに関する研究 Evaluation methods of research and education, and study on faculty development 授業評価の確立とFDの企画，運営，実施 Planning, management, and implementation of faculty development and class evaluation 教育改善の支援 Support for reforms and innovations in education 初年次教育学習指導，学習支援システムの構築及び授業実践研究の推進 Educational guidance for freshmen, promotion of practical education research, and establishment of study support systems 初年次学生に対する学習支援環境の研究開発及び学生への還元 Research and development of educational support for freshmen and student support services 	心の教育総合 支援センター Center for Total Human Education and Child Welfare	<p>近年の児童・生徒の問題行動を踏まえ，県及び市町村教育委員会などとの連携融合事業の拠点として，子どもの人間関係をとりもつ力の向上，心の教育の充実，小中学校教員のケアリング能力の向上など，本県の島嶼部を含めた地域における心の教育を支援</p> <p>The Center, concerned with child behavior problems in recent years, functions as a base for the collaborative program with local boards of education aiming to support the education of the mind throughout Nagasaki, including isolated islands, by improving children's abilities to deal with interpersonal relationships and elementary and junior high school teachers' counseling skills, and by enhancing education toward fostering a broad mind.</p> <p>主な活動内容 Main activities: 地域教育支援：地域オーダーマイドの教育 Support for education in the local community: promotion of education responding to demand in the local community</p> <ul style="list-style-type: none"> 調査：子どもの精神発達状況調査，死の意識調査など Survey: on children's mental development, consciousness of death, etc. 子どもの対人関係支援 Support concerning children's inter-personal relationships: support by counselors, lectures on mild development disorders, peer support, etc. 遠隔方式面談モデル構築 Construction of long-distance interviews: long-distance interviews, long-distance learning, internet morals, etc. 教員の力量向上講座 Lectures on improvement of teachers' capacity Systematical lectures on brain science, child-rearing, and ethical education 子どもの本支援 Support for having children read more books Book reports and reading to children 教育環境支援 Support on educational environment Nature-experience events, making-by-hand experience and chemical experiments, school environment, and lectures on science
アドミッショ ンセンター Admission Center	<ul style="list-style-type: none"> 入学者選抜方法等に係る調査・研究 Research and investigation on the selection procedures for applicants 入学者選抜結果の分析及びその評価 Analyses and evaluation on the selection results 入学者の学業成績の追跡調査 Follow-up of students' grades AO入試の実施の企画・立案 Planning of "Admissions Office Nyushi" 		



名称 Name		目的等 Objectives, etc.																									
教育学部 Faculty of Education	附属教育実践総合センター Center for Education Research and Training	<p>教師教育の充実と学部教育の改善，および地域教育界との連携を図るため，以下の業務を行う。1)教育実地研究・体験実習等の運営・指導・研究，2)情報教育の指導・研究，3)大学教員としての専門的能力の開発と指導改善についての研修，4)現職教員の実践的能力の開発に係る研修，5)いじめ・不登校等，教育上の諸問題についての援助・研究</p> <p>In order to promote teacher training and faculty education, and to build up a closer connection with education in local areas, this Center offers the following activities:</p> <ol style="list-style-type: none"> 1 . Managing and studying educational fieldwork 2 . Promoting informational education 3 . Providing college teachers with training to develop their professional competence and skills 4 . Providing currently active teachers with training to develop practical teaching skills 5 . Supporting teachers by studying and advising on other educational problems, such as bullying and truancy. 																									
	水産学部 Faculty of Fisheries	附属練習船鶴洋丸 Training Ship "Kakuyo-Maru"	<p>航海・漁労実習，海洋環境観測，海洋生物資源調査</p> <p>Navigation and fishing practices, Observation of marine environment, and Living resource survey</p> <table border="1"> <tr> <td>総トン数</td> <td>155.00トン</td> <td>全長</td> <td>42.79m</td> </tr> <tr> <td>Gross tonnage</td> <td>155.00 t</td> <td>Length over all</td> <td>42.79 m</td> </tr> <tr> <td>アルミニウム合金船</td> <td>1,428 × 2馬力</td> <td>教員，その他の船員</td> <td>15名</td> </tr> <tr> <td>Aluminum Alloy Ship</td> <td>1,428 × 2 PS</td> <td>Instructors and staff</td> <td>15</td> </tr> <tr> <td>学生収容人員</td> <td>18名</td> <td></td> <td></td> </tr> <tr> <td>Students</td> <td>18</td> <td></td> <td></td> </tr> </table>		総トン数	155.00トン	全長	42.79m	Gross tonnage	155.00 t	Length over all	42.79 m	アルミニウム合金船	1,428 × 2馬力	教員，その他の船員	15名	Aluminum Alloy Ship	1,428 × 2 PS	Instructors and staff	15	学生収容人員	18名			Students	18	
総トン数	155.00トン	全長	42.79m																								
Gross tonnage	155.00 t	Length over all	42.79 m																								
アルミニウム合金船	1,428 × 2馬力	教員，その他の船員	15名																								
Aluminum Alloy Ship	1,428 × 2 PS	Instructors and staff	15																								
学生収容人員	18名																										
Students	18																										
水産学部 Faculty of Fisheries	附属練習船長崎丸 Training Ship "Nagasaki-Maru"	<p>トロール漁業実習，海洋学実習，航海運用実習</p> <p>Trawling practice and trawl line fishery practice, Oceanography practice, and Navigation and operation study practice.</p> <table border="1"> <tr> <td>総トン数</td> <td>842.00トン</td> <td>全長</td> <td>62.87m</td> </tr> <tr> <td>Gross tonnage</td> <td>842.00 t</td> <td>Length over all</td> <td>62.87 m</td> </tr> <tr> <td>鋼船</td> <td>2,800馬力</td> <td>教員，その他の船員</td> <td>21名</td> </tr> <tr> <td>Steel ship</td> <td>2,800 PS</td> <td>Instructors and staff</td> <td>21</td> </tr> <tr> <td>学生収容人員</td> <td>40名</td> <td></td> <td></td> </tr> <tr> <td>Students</td> <td>40</td> <td></td> <td></td> </tr> </table>		総トン数	842.00トン	全長	62.87m	Gross tonnage	842.00 t	Length over all	62.87 m	鋼船	2,800馬力	教員，その他の船員	21名	Steel ship	2,800 PS	Instructors and staff	21	学生収容人員	40名			Students	40		
総トン数	842.00トン	全長	62.87m																								
Gross tonnage	842.00 t	Length over all	62.87 m																								
鋼船	2,800馬力	教員，その他の船員	21名																								
Steel ship	2,800 PS	Instructors and staff	21																								
学生収容人員	40名																										
Students	40																										
熱帯医学研究所 Institute of Tropical Medicine	附属熱帯性病原体感染動物実験施設 Animal Research Center for Tropical Infections	<p>熱帯性病原体による感染に関する研究に必要な動物実験を行うこと。</p> <p>The Center aims to ensure the safety of animal experiments which deal with the pathogenic microorganisms, and to build up successive generations of experimental animals, microorganisms and parasites.</p>																									
	附属熱帯感染症研究センター Research Center for Tropical Infectious Diseases	<p>熱帯感染症・寄生虫症に関する資料・情報を収集・整理・保存・解析及び提供するとともに，熱帯感染症・寄生虫症の発生・拡大に關与する複合的要因の解析と予防制圧に資する研究を行うことにより，学術研究の進展に寄与すること。</p> <p>The Center serves as a museum, with the collection and delivery of information and references on tropical medicine, and on the research work in epidemiology of diseases.</p>																									

名 称 Name	目 的 等 Objectives, etc.	
医 歯 薬 学 総 合 研 究 科 Graduate School of Biomedical Sciences 附属原爆後障害医療研究施設 Atomic Bomb Disease Institute	原爆被爆や放射線被曝事故等による放射線障害発症機構の解明と放射線被曝者の遺伝子レベルでの治療を目的とし、放射線障害者（ヒバクシャ）の国際的調査や医療協力を実施し、加えて原爆後障害医療の情報センター的性格を併せもった総合研究施設。 The reframed institutional purpose of the school is to clarify the radiation effects of atomic bomb irradiation on human health, and to solve international radiation-related problems, in addition to actualizing international medical care. Furthermore, the School operates a universal research information center for the medical care of late radiation effect.	
	放射線障害解析部門 Radiation Effect Research Unit	
	病態分子解析研究分野（原研病理） Department of Molecular Pathology	放射線応答解析研究分野（原研放射） Department of Radiation Biophysics
	分子情報制御研究分野（原研生化） Department of Biochemistry and Molecular Biology in Disease	放射線疫学研究分野（原研疫学） Department of Radiation Epidemiology
	分子医療部門 Molecular Medicine Unit	
	変異遺伝子解析研究分野（原研遺伝） Department of Human Genetics	分子診断研究分野（原研細胞） Department of Nature Medicine
	分子治療研究分野（原研内科） Department of Hematology	分子設計応用研究分野（原研分子） Department of Medical Gene Technology
	国際放射線保健部門（原研国際） Department of International Health and Radiation Research	
	資料収集保存部 Division of Scientific Data Registry	
	資料調査室（原研情報室） Biostatistics Section	生体材料保存室（原研試料室） Tissue and Histopathology Section
附属薬用植物園 Medicinal Plant Garden	薬用植物を栽培して、学術研究及び教育に資すること。 Planting of medicinal plants for research and education.	

研究所等

5

附属施設等

University Facilities



附属図書館

University Library

長崎大学附属図書館は、中央図書館（文教キャンパス）、医学分館（坂本キャンパス）及び経済学部分館（片淵キャンパス）で構成され、本学の教育と研究及び学習に必要な資料・情報を収集組織し、利用に供し、その発展に寄する支援基盤として設置されています。

近年は、図書館機能の高度化のため、電子化情報技術を活用して効率的な業務の遂行とデジタル化資料の整備提供（電子ジャーナルの収集受入、貴重資料のデータベース化、ホームページの充実等）、また利用ガイダンスの実施や開館時間の延長により利用者支援活動の充実に取り組んでいます。

Nagasaki University has three libraries which include the main library in Bunkyo campus, the Medical branch library in Sakamoto campus and the Economics branch library in Katafuchi campus. The purpose of these libraries is to collect, organize and serve information and materials to support educational and research activities of institutional bodies.

Recently, in order to improve their services, these libraries have conducted the collection and creation of databases on historical materials and electronic journals as well as provided seminars in library use and extended library hours.

蔵書数 Holdings

2005 . 4 . 1

館名 Libraries	図書 Books			雑誌の種類 Periodicals		
	和漢書 Japanese & Chinese	洋書 Others	計 Total	和文 Japanese	欧文 Others	計 Total
中央図書館 Main Library	389,069	133,243	522,312	10,416	3,128	13,544
医学分館 Medical Library	85,466	82,757	168,223	3,128	3,241	6,369
経済学部分館 Economics Branch Library	175,289	79,562	254,851	2,642	977	3,619
計 Total	649,824	295,562	945,386	16,186	7,346	23,532

利用状況 Use of Library

2005 . 4 . 1

館名 Libraries	区分 Categories	教職員 University Staff	学生 Students	その他 Others	計 Total	
中央図書館 Main Library	入館者数 Visitors	292,653			4,656	297,309
	貸出冊数 Books Checked out	1,690	33,220	295	35,205	
医学分館 Medical Library	入館者数 Visitors	111,594			976	112,570
	貸出冊数 Books Checked out	1,282	12,713	0	13,995	
経済学部分館 Economics Branch Library	入館者数 Visitors	55,352			590	55,942
	貸出冊数 Books Checked out	2,305	6,050	0	8,355	
計 Total	入館者数 Visitors	459,599			6,222	465,821
	貸出冊数 Books Checked out	5,277	51,983	295	57,555	



附属図書館（中央図書館）
University Library (Main Library)



閲覧室での学習風景
Reading Room



医学部・歯学部附属病院

University Hospital of Medicine and Dentistry



医学部・歯学部附属病院
University Hospital of Medicine and Dentistry

長崎大学病院は、1861年にオランダ軍医ポンペが開いたわが国最初の西洋式病院である長崎養生所を前身とし、その後140年を経て近代的病院へと発展してきました。今日まで建物は幾多の変遷をみましたが、「医療は患者さまのためにある」というポンペの教えは基本精神として脈々と受け継がれています。

長崎大学病院は、医学部及び歯学部学生の教育・実習並びに卒業臨床研修を行うとともに、「特定機能病院」として、あらゆる疾患に対応した高度医療を提供しています。また、地域医療の中核的役割を担うとともに、国際社会に貢献する医療を展開しています。平成15年10月には医学部附属病院と歯学部附属病院を統合し、医学部・歯学部附属病院として医療サービスの充実を図りました。診療体制として、機能別に分かれた32の診療科と25の中央診療施設を有し、入院ベッド数869床から成っています。

現在、病院をあげて医療の質を高める取り組みを進めており、平成15年3月には(財)日本医療機能評価機構の認定証の交付を受けました。また、平成16年12月には品質マネジメントシステムの国際標準であるISO9001の認証を取得し、患者様の満足度の向上と医療のリスク管理を進めています。

Nagasaki Sanatorium, "Yojocho", the predecessor of Nagasaki University Hospital of Medicine and Dentistry, was the first western hospital in Japan, founded in 1861 by Pompe van Meedervoort, a Dutch army doctor. It has since developed into a modern medical center over these 140 years. Up to the present, its buildings have gone through many changes, but Dr. Pompe's teaching that the physician is accountable to the suffering patients, not to be himself, has been passed on from generation to generation as the Hospital's fundamental spirit.

Nagasaki University Hospital conducts educations and practical training for undergraduate students of Medicine and Dentistry, as well as postgraduate clinical training. In addition, as an advanced treatment facility, it provides a high level of healthcare responding to a wide range of diseases. It not only plays the core part of community health, but also develops healthcare contributing to international society. In December 2003, the Medical University Hospital and the Dental University Hospital were united as the Nagasaki University Hospital of Medicine and Dentistry, to enrich medical services. It is comprised of 32 specialties and 25 central consultation facilities with 869 beds.

Nagasaki University Hospital was certified by the Japan Council for Quality Health Care in March 2003, and efforts have continued to be underway in the entire hospital to further advance the quality of healthcare.

Attestation of international standards for quality management systems ISO9001 was acquired in December, 2004, and patients' satisfaction and medical risk management have been improving.

附属施設等

診療科別病床数・患者数 Number of Beds and Patients

(人)

診療科等名 Departments, etc.	区分 Bed and Patient	病床数 Bed	入院患者数 Inpatients		外来患者数 Outpatients	
			延患者数 Total Number of Patients	1日平均患者数 Daily Average of Patients	延患者数 Total Number of Patients	1日平均患者数 Daily Average of Patients
第 一 内 科 Internal Medicine I		71	23,636	64.8	29,514	121.5
第 二 内 科 Internal Medicine II		85	27,808	76.2	21,691	89.3
第 三 内 科 (循 環 器 科) Internal Medicine III (Cardiovascular Medicine)		40	12,298	33.7	13,039	53.7
精 神 科 神 経 科 Psychiatry and Neurology		50	13,324	36.5	17,272	71.1
小 児 科 Pediatrics		56	14,054	38.5	15,263	62.8
第 一 外 科 Surgery I		56	19,593	53.7	8,778	36.1
第 二 外 科 Surgery II		56	19,019	52.1	7,241	29.8
整 形 外 科 Orthopedic Surgery		40	16,731	45.8	17,136	70.5
皮 膚 科 Dermatology		23	7,913	21.7	15,480	63.7
泌 尿 器 科 Urology		33	10,673	29.2	12,117	49.9
眼 科 Ophthalmology		41	11,652	31.9	23,186	95.4
耳 鼻 咽 喉 科 Otorhinolaryngology		38	11,432	31.3	16,499	67.9
放 射 線 科 Radiology		16	5,076	13.9	3,674	15.1
産 科 婦 人 科 Obstetrics and Gynecology		57	21,719	59.5	13,439	55.3
麻 酔 科 Anesthesiology		3	301	0.8	3,812	15.7
脳 神 経 外 科 Neurosurgery		28	10,061	27.6	5,645	23.2

診療科等名 Departments, etc.	区分 Bed and Patient	病床数 Bed	入院患者数 Inpatients		外来患者数 Outpatients	
			延患者数 Total Number of Patients	1日平均患者数 Daily Average of Patients	延患者数 Total Number of Patients	1日平均患者数 Daily Average of Patients
形成外科 科 Plastic and Reconstructive Surgery		22	6,757	18.5	4,937	20.3
心臓血管外科 科 Cardiovascular Surgery		17	6,742	18.5	2,513	10.3
原研内科 科 Hematology		40	13,618	37.3	6,196	25.5
熱研内科 科 Internal Medicine Institute of Tropical Medicine		20	7,576	20.8	4,994	20.6
総合診療科 General Medicine		3	1,388	3.8	5,467	22.5
国際ヒバクシャ医療センター International Hibakusha Medical Center		-	289	0.8	733	3
共通病棟 Others		17	-	-	-	-
R I 治療病室 Ward for Radiotherapy		8	-	-	-	-
集中治療部 Intensive Care Unit		9	-	-	-	-
総合歯科 Department of General Dentistry	歯の病気予防室 Preventive Dentistry	40	9,005	24.7	67,906	279.4
	歯並び・噛み合わせ治療室 Orthodontics					
	子供の歯治療室 Children's Dentistry					
	虫歯・歯周病治療室 Caries and Periodontitis					
	入れ歯・そしゃく治療室 Prosthodontics					
顎・口腔歯科 Department of Oral and Maxillofacial Surgery	口・顎の外科学 Oral and Maxillofacial Surgery				17,233	70.9
専門歯科 Department of Specialized Dentistry	インプラント室 Oral and Maxillofacial Implant				3,289	13.5
	地域歯科室 Community Dentistry					
	顎関節症室 TMJ Disorders					
	歯科材料アレルギー室 Dental Material Allergy					
	スポーツ歯科室 Sports Dentistry					
	審美歯科室 Aesthetic Dentistry					
	口臭クリニック Oral Malodor					
	ペインクリニック Pain Control					
診断管理科 Department of Radiology and Anesthesiology	X線検査・診断室 Radiology				2,635	10.8
	麻酔・生体管理室 Anesthesiology and Clinical Physiology					
特殊歯科総合治療部 Special Care Dentistry				9,952	41.0	
初期治療部 Department of Primary Dentistry	臨床実習室 Undergraduate Training Unit				4,430	18.2
	臨床研修室 Postgraduate Training Unit					
合計 Total		869	270,665	741.5	354,071	1,457.0

附属施設等

注：病床数は平成17年4月1日現在，患者数は平成16年度分（外来診療日243日）

Note: Number of beds are as of April 1, 2005, and number of patients are for 2004. (Number of ambulatory practices: 243 days)



教育学部附属学校

Schools Affiliated with the Faculty of Education

2005 . 5 . 1
(人)

教育学部附属学校 Affiliated Schools

区分 Schools	学級区分 Type of Class	学 年 Grade	学級数 Number of Classes	学級定員 Admission Capacity	總定員 Enrollment Capacity	現 員 Enrollment	
附 属 小 学 校 Elementary School	普通学級 Ordinary Class	1	3	40	120	108	
		2	3	40	120	106	
		3	3	40	120	103	
		4	3	40	120	114	
		5	3	40	120	119	
		6	3	40	120	121	
	複式学級 Combined Class	1	1	16	16	8	
		2				8	
		3	1	16	16	8	
		4				8	
	計 Total			20		752	703
附 属 中 学 校 Lower Secondary School	普通学級 Ordinary Class	1	5	40	200	210	
		2	5	40	200	208	
		3	5	40	200	203	
	計 Total			15		600	621
附 属 養 護 学 校 School for Children with Learning Disabilities	普通学級 (2学年複式) Ordinary Class (Combined class of successive grades)	小学部 Elementary School	1	1	6		3
			2				0
			3	1	6	18	3
			4				3
			5	1	6		2
			6	1	6		4
	普通学級 Ordinary Class	中学部 Lower Secondary School	1	1	6		6
			2	1	6	18	6
			3	1	6		6
	普通学級 Ordinary Class	高等部 Secondary School	1	1	8		8
			2	1	8	24	8
3			1	8		7	
計 Total			9		60	56	
附 属 幼 稚 園 Kindergarten	3 歳児 3-year olds	三年保育 3-year program	1	20	20	24	
		2年保育 2-year program			50	46	
	4 歳児 4-year olds	三年保育 3-year program	2		20	23	
		2年保育 2-year program			50	43	
	5 歳児 5-year olds	三年保育 3-year program	2		20	18	
計 Total			5		160	154	



小学校 Elementary School



中学校 Lower Secondary School



養護学校 School for Children with Learning Disabilities



幼稚園 Kindergarten

附属施設等

6

厚生補導施設等

Welfare Facilities

保健管理センター Health Center

保健管理センターは、昭和41年4月に全国のトップをきって設置され、学生・教職員の疾病予防と健康維持、増進を支援しています。

健康診断や診療だけでなく、身体的及び精神的な悩みの相談、婦人科相談、歯科相談にも応じています。また、自ら自身の状態をチェックするために身長・体重・体脂肪計、自動血圧計、自動視力計などを開放しています。学園生活を通して実りある生活を送るとともに、適切なライフスタイルを確立し、健やかな人生をめざして踏み出すことを願って様々な支援を行っています。

Nagasaki University Health Center was first established in Japan in April, 1966. It promotes disease prevention, health maintenance, and health improvement for students and the staff. The Center responds not only to health check-ups and medical examinations but also to consultation on physical, mental, gynecological, and dental problems. Furthermore, for selfchecking one's own health condition, automatic height, weight, and body fat meters, plus automatic blood-pressure meters, and automatic optometers, etc. can be used freely. For a fruitful campus life and for the start of a healthy life through the establishment of an appropriate life style, the Center provides a variety of support.

職 Number of Staff (職数)	教授 (Director) 1	助教授 (Associate Professor) 2	臨床検査技師 (Clinical Laboratory Technician) 1	診療放射線技師 (Radiology Technician) 1	看護 (Nurse) 1	保健 (Public Health Nurse) 2	事務 (Administrative Staff) 1	Total 8 (1) (1) (1)	学校医 Clinical departments where University doctors make diagnoses							主な医療設備 Major Medical Apparatus									
									内科 (Internal Medicine) 4	皮膚科 (Dermatology) 1	産科婦人科 (Obstetrics and Gynecology) 1	眼科 (Ophthalmology) 1	耳鼻咽喉科 (Otorhinolaryngology) 1	歯科 (Dentistry) 1	X-レントゲン装置 (X-ray Machine) 1	超音波診断装置 (Ultrasonograph) 2	心電計 (Electrocardiograph) 2	呼気中CO測定器 (Carbon Monoxide Detector in Breath) 1	自動化学分析装置 (Automatic Chemical Analyzer) 1	自動血圧計 (Automatic Blood-pressure Meter) 7	体内脂肪計 (Automatic Meter of Body Fat) 2	歯科用ユニット (Dental Equipment) 1	骨密度測定装置 (Bone Density Analyzer) 1	自動視力計 (Automatic Optometer) 2	全自動血圧計 (Full Automatic Blood-pressure Meter) 3
備考 Remarks	保健管理センター（相談日）Health Center (Consultation Day).....毎日 Monday through Friday 経済学部分室（相談日）Katafuchi Branch (Consultation Day).....水曜日 Wednesday 坂本分室（相談日）Sakamoto Branch (Consultation Day).....月曜日・金曜日 Monday & Friday （注）は併任を示し外数 (NOTE) Other department's staff member doubles as administrative staff (1), and is excluded from the total. ()は事務室長が兼務で外数 Other department's staff member doubles as administrative staff(1), and is excluded from the total.																								



保健管理センター Health Center

体育施設 Health Center

地区名 Campuses	施設名 Facilities	体 育 館 Gymnasium	弓 道 場 Archery Hall	柔 道 場 Judo Hall	剣 道 場 Kendo Hall	武 道 場 Martial Arts Hall	テニスコート Tennis Court	グラウンド Athletic Ground	バレーコート Volleyball Court	プ ール Swimming Pool	ハンドボールコート Handball Court	備 考 Remarks
文教地区 Bunkyo Campus		2	1	1	1		9	1	2	1	1	・柔道場、剣道場及び武道場は各地区の体育館内 Judo, Kendo, and Martial Arts Halls are located in the gymnasium. ・ハンドボールコートはテニスコートと兼用 Handball court and tennis court are used interchangeably.
片淵地区 Katafuchi Campus		1	1			1	6	1				
坂本地区 Sakamoto Campus		1	1			1	2	1				
計 Total		4	3	1	1	2	17	3	2	1	1	

その他主たる施設 Other major facilities

名称 Name	部局 Departments, etc.	場所 Address	主な施設 Facilities	主な事業 Services	事業体 Governing Bodies
臨海研修所 Seaside Training Center	学生支援部 Student Support Department	西彼杵郡時津町子々川郷 Shishigawa Go, Togitsu Cho, Nishisonogi Gun	宿泊施設 Accommodation facilities 食堂 Dining room ボート Boats	学生の課外活動 Students' extra-curricular activities 教職員研修会 Workshop for university staff レクリエーション Recreation	長崎大学 Nagasaki University
課外活動 共用施設 Communal Facilities for Students' Extra- Curricular Activities	"	文教町1-14 長崎大学文教地区構内 1-14 Bunkyo, Bunkyo campus	共用室・研修室 Communal room・Training room ミーティングルーム Meeting room	学生の課外活動 Students' extra-curricular activities 宿泊施設 Accommodation facilities	長崎大学 Nagasaki University
学生会館 Student Union	"	"	共用談話室・集会室 Communal lounge・Meeting room 和室・茶室 Japanese room・Tea-ceremony room 多目的室 Multipurpose room 食堂・喫茶 Cafeteria・Coffee shop 売店 School supply store 理・美容室 Barber・Beauty shop	学生の課外活動 Students' extra-curricular activities 食品販売 Sale of food 食堂・喫茶 Cafeteria・Coffee shop 書籍・日用品販売 Sale of books and daily necessities 調髪・美容 Hair trimming and setting	長崎大学 Nagasaki University 長崎大学生生活協同組合 Nagasaki University Co-op 業者 Suppliers
学生プラザ Student Plaza	"	"	多目的ホール1 Multipurpose hall 1 多目的ホール2 Multipurpose hall 2	学生の課外活動 Students' extra-curricular activities	長崎大学 Nagasaki University
課外活動 共用施設 Communal Facilities for Students' Extra- Curricular Activities	経済学部 Faculty of Economics	片淵4丁目2-1 長崎大学経済学部構内 4-2-1 Katafuchi Faculty of Economics Katafuchi campus	談話室・共用室 Lounge・Communal room 共用会議室 Communal meeting room 音楽練習室 Music practice room レコード鑑賞室 Music appreciation room 制作室・暗室 Workshop room・Photo lab 研修室 Training room	学生の課外活動 Students' extra-curricular activities 宿泊施設 Accommodation facilities	長崎大学 Nagasaki University
坂本1団地区 課外活動共用施設 Sakamoto Campus 1 Communal Facilities for Students' Extra- Curricular Activities	医学部 School of Medicine	坂本1丁目12-4 長崎大学医学部構内 1-12-4 Sakamoto School of Medicine Sakamoto campus	共用室 Communal room 音楽練習室 Music practice room 室外器具庫 Outdoor equipment storage	学生の課外活動 Students' extra-curricular activities	長崎大学 Nagasaki University
坂本2団地区 課外活動共用施設 Sakamoto Campus 2 Communal Facilities for Students' Extra- Curricular Activities	医学部 保健学科 School of Health Sciences, School of Medicine	坂本1丁目7-1 長崎大学医学部保健学科内 1-7-1 Sakamoto School of Health Sciences School of Medicine Sakamoto campus	共用室・談話室 Communal room・Lounge 共有会議室 Communal meeting room 器具庫 Equipment storage	学生の課外活動 Students' extra-curricular activities	長崎大学 Nagasaki University
扶揺会館 Fuyo Kaikan	経済学部 Faculty of Economics	片淵4丁目2-1 長崎大学経済学部構内 4-2-1 Katafuchi Faculty of Economics Katafuchi campus	談話室・和室 Lounge・Japanese room 集会室・食堂 Meeting room・Cafeteria 売店 School supply store	学生の課外活動 Students' extra-curricular activities 喫茶 Coffee shop 書籍・食堂・日用品販売 Cafeteria・Sale of books and daily necessities	長崎大学 Nagasaki University 長崎大学生生活協同組合 Nagasaki University Co-op
福利厚生施設 Welfare facilities	医学部 School of Medical Sciences, School of Medicine	坂本1丁目12-4 長崎大学医学部構内 1-12-4 Sakamoto School of Medicine Sakamoto campus	談話室 Lounge 食堂・売店 Cafeteria・School supply store	食堂 Cafeteria 書籍・食品・日用品販売 Sale of books, food, and daily necessities	長崎大学 Nagasaki University 長崎大学生生活協同組合 Nagasaki University Co-op
"	歯学部 School of Dentistry	坂本1丁目7-1 長崎大学歯学部構内 1-7-1 Sakamoto School of Dentistry Sakamoto campus	談話室・和室 Lounge・Japanese room 軽食室 Cafeteria	学生の課外活動 Students' extra-curricular activities 食堂・喫茶 Cafeteria・Coffee shop 書籍・日用品販売 Sale of books and daily necessities	長崎大学 Nagasaki University 長崎大学生生活協同組合 Nagasaki University Co-op
"	医学部 保健学科 School of Health Sciences, School of Medicine	坂本1丁目7-1 長崎大学附属病院構内 1-7-1 Sakamoto University Hospital Sakamoto campus	食堂 Cafeteria 売店 School supply store	食堂 Cafeteria 日用品販売 Sale of daily necessities	長崎大学生生活協同組合 Nagasaki University Co-op

厚生補導施設等



臨海研修所
Seaside Training Center



国際連携研究戦略本部 Center of International Collaborative Research

国際連携研究戦略本部は、研究動向調査、新しい研究プロジェクトの企画、提案及び獲得、人材確保、研究プロジェクトの管理運営、さらには設置が予想される海外研究拠点の運営など、国際連携研究に不可欠な研究マネジメントの実施に特化した組織として、平成17年4月1日に設置されました。

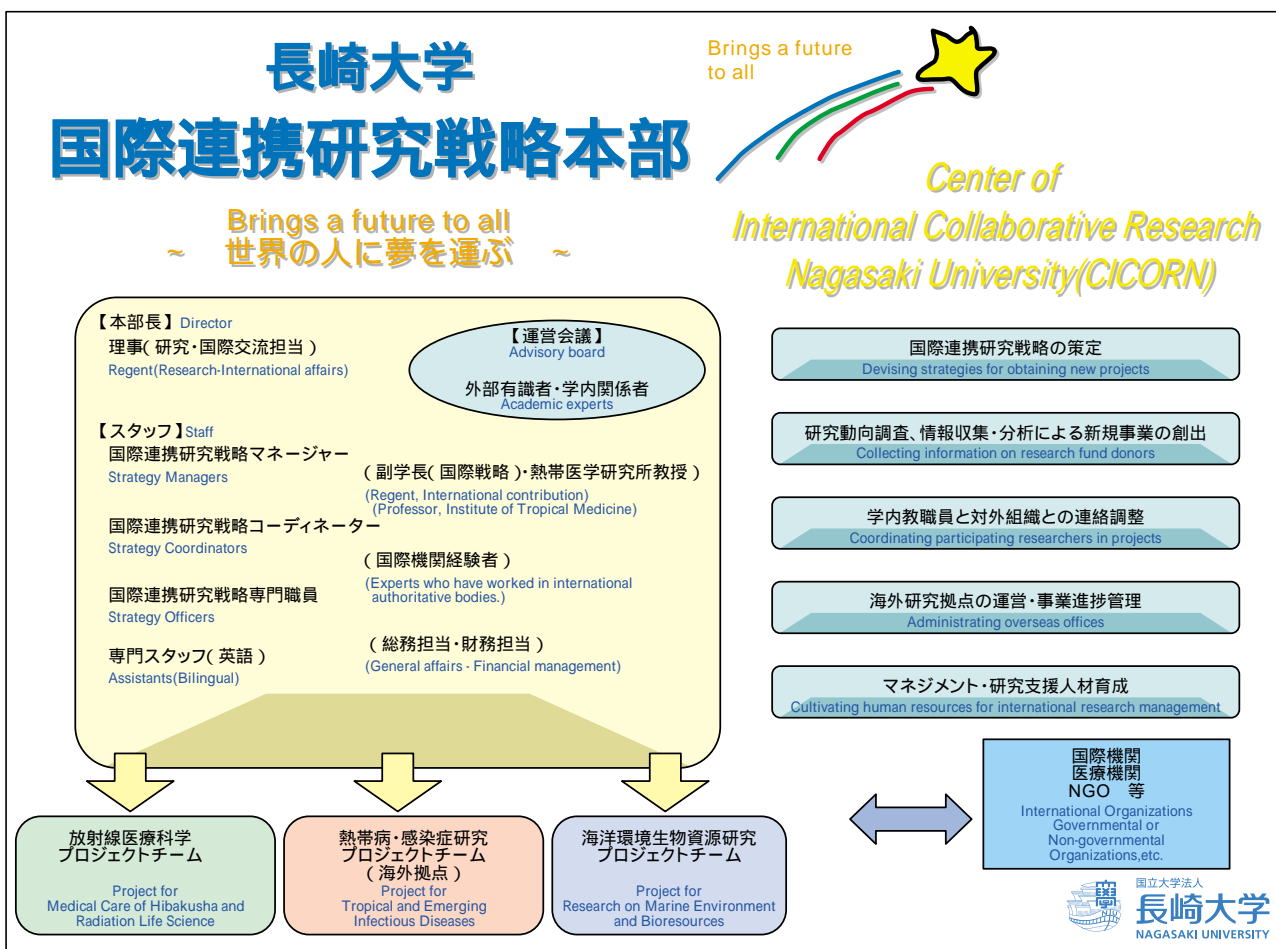
先端的国際連携研究の展開の中で、高度の専門知識と研究能力を有しかつ国際活動にリーダーシップを発揮できる人材を数多く輩出し、本学が多くの国際研究現場や国際機関への派遣人材の一大供給源となること、カウンターパートとなる国々の研究機関とのイコールパートナーシップに基づく強固な関係の構築や同じ課題に取り組む世界の研究者とのネットワークを通じた長崎大学の国際的研究拠点化を促進することを重要な目標としています。

また、本学は、文部科学省が、「知」の世界大競争へ対応し、国内外の優秀な研究者を惹きつける国際競争力のある研究環境を実現するため、平成17年度より実施した「大学国際戦略本部強化事業」に、68件の応募の中から東京大学や京都大学などと共に（全国で20件）採択されました。

Education on marine environment, biological resources, and aquaculture is the mission of the International Collaborative Research, Nagasaki University (CICORN) which opened its office on April 1st 2005. CICORN is designed to support all the international collaborative research projects that are funded by external organizations such as JICA (Japan International Cooperation Agency), WHO (World Health Organization), private-sector groups, etc. The Director, Professor Shigeru Katamine, is managing the getting of new projects, maintaining and developing further projects from among all the possible agencies. He is assisted by his expert staff which includes two managers, Professor Kenji Hirayama and Professor Osamu Kunii, and several international coordinators and supporting officers.

Through this office, Nagasaki University is now trying to be an active center for global research especially related to Infectious Diseases, Radiation Biomedicine, and Ocean Biology.

On April 27th 2005, the Japanese Government decided to support CICORN to strengthen its activity by giving a special grant from the Ministry of Education, Culture, Sports, Science and Technology (MEXT). The University was one of 20 universities from the whole country which were given this much-coveted grant.





平成17年度外国人留学生

International Students for 2005

2005. 5. 1
(人)

部局別内訳 Details by faculty

区分 学部等 Faculties, etc.	学部学生 Undergraduates	大学院生 Graduates	研究生等 Research Students, etc.	計 Total	区分 学部等 Faculties, etc.	学部学生 Undergraduates	大学院生 Graduates	研究生等 Research Students, etc.	計 Total
教育学部 Faculty of Education	1	4 (1)	12 (1)	17 (2)	環境科学部 Faculty of Environmental Studies	50		2	52
経済学部 Faculty of Economics	41	14 (1)	6 (1)	61 (2)	水産学部 Faculty of Fisheries			4	4
医学部 School of Medicine	1 (1)		1	2 (1)	生産科学研究科 Graduate School of Science and Technology		56 (22)	4	60 (22)
歯学部 School of Dentistry	4			4	医歯薬学総合研究科 Graduate School of Biomedical Sciences		44 (25)	2 (1)	46 (26)
薬学部 School of Pharmaceutical Sciences	1	1	2	4	留学生センター International Student Center			10 (3)	10 (3)
工学部 Faculty of Engineering	42 (3)		3	45 (3)	計 Total	140 (4)	119 (49)	46 (6)	305 (59)

() は国費留学生を内数で示す。Numbers in () indicate government-sponsored international students, and are included in the total.

国別内訳 Details by Countries, etc.

(人)

区分 国名 Countries, etc.	学部学生 Undergraduates	大学院生 Graduates	研究生等 Research Students, etc.	計 Total	区分 国名 Countries, etc.	学部学生 Undergraduates	大学院生 Graduates	研究生等 Research Students, etc.	計 Total
アフガニスタン Afghanistan		1 (1)		1 (1)	ネパール Nepal		3 (3)		3 (3)
ベラルーシ Belarus		2 (2)		2 (2)	オランダ Netherlands			7	7
ボリビア Bolivia		1		1	ナイジェリア Nigeria		1 (1)		1 (1)
ブラジル Brazil			1 (1)	1 (1)	パキスタン Pakistan		1 (1)		1 (1)
カンボジア Cambodia		1 (1)		1 (1)	パナマ Panama		1		1
中国 China	123	62 (11)	17	202 (11)	ペルー Peru		1 (1)		1 (1)
台湾 Taiwan	2	2		4	フィリピン Philippine		2 (2)		2 (2)
コンゴ Congo		1 (1)		1 (1)	ロシア Russia		1 (1)		1 (1)
コスタリカ Costa Rica		1		1	スペイン Spain		1 (1)		1 (1)
エジプト Egypt		1		1	シリア Syria		1 (1)		1 (1)
エルサルバドル El Salvador		1 (1)		1 (1)	タンザニア Tanzania		1 (1)		1 (1)
エチオピア Ethiopia			1 (1)	1 (1)	タイ Thailand		2 (1)	3	5 (1)
ガーナ Ghana		1 (1)		1 (1)	トルコ Turkey		1 (1)	1	2 (1)
インド India			2 (2)	2 (2)	ウクライナ Ukraine		1 (1)		1 (1)
インドネシア Indonesia		6 (5)		6 (5)	ベトナム Vietnam		4 (4)	2 (2)	6 (6)
ヨルダン Jordan		1 (1)		1 (1)	計 Total	140 (4)	119 (49)	46 (6)	305 (59)
ケニア Kenya		2 (1)		2 (1)					
韓国 Korea	7 (2)	7	11	25 (2)					
ラオス Laos		1		1					
レバノン Lebanon		1 (1)		1 (1)					
マダガスカル Madagascar		1		1					
マレーシア Malaysia	7 (1)	3 (2)	1	11 (3)					
モンゴル Mongolia		1 (1)		1 (1)					
モロッコ Morocco	1 (1)			1 (1)					
ミャンマー Myanmar		1 (1)		1 (1)					

() は国費留学生を内数で示す。国名はアルファベット順
Numbers in () indicate government-sponsored international students, and are included in the total.
Countries, etc. are listed in alphabetical order.



国際交流会館
International House

国際交流



外国の大学等との学術交流協定締結状況

Agreements on Academic Exchange with Overseas Institutions

2005 . 5 . 1

	相手国 Countries, etc.	相手機関 Overseas Institutions	長崎大学の主管(締結)部局 Nagasaki University Faculties, etc.	締結年月日 Date Concluded
1	中 国 China	中山医科大学 Sun Yat-Sen University of Medical Sciences	(医学部) (School of Medicine)	昭和60年8月1日 August 1, 1985
2		福建省衛生防疫所 Fujian Center for Sanitation and Epidemic Prevention	(医学部) (School of Medicine)	平成元年8月23日 August 23, 1989
3		復旦大学薬学院 Fudan University, School of Pharmacy	(薬学部) (School of Pharmaceutical Sciences)	平成元年10月4日 October 4, 1989
4		福州大学 Fuzhou University	工学部 Faculty of Engineering	平成4年3月4日 March 4, 1992
5		中国海洋大学 China Ocean University	水産学部 Faculty of Fisheries	平成9年1月20日 January 20, 1997
6		中国薬科大学 China Pharmaceutical University	薬学部 School of Pharmaceutical Sciences	平成10年10月30日 October 30, 1998
7		武漢理工大学 Wuhan University of Technology	工学部 Faculty of Engineering	平成13年1月11日 January 11, 2001
8		福建医科大学 Fujian Medical University	医学部 School of Medicine	平成13年8月6日 August 6, 2001
9		同济大学 Tongji University	工学部 Faculty of Engineering	平成13年11月12日 November 12, 2001
10		大連水産学院 Dalian Fisheries University	水産学部 Faculty of Fisheries	平成15年1月17日 January 17, 2003
11		上海第二医科大学 Shanghai Second Medical University	歯学部 School of Dentistry	平成15年3月10日 March 10, 2003
12		第四軍医大学 The Fourth Military Medical University	歯学部 School of Dentistry	平成15年3月26日 March 26, 2003
13		四川大学化学学院 Sichuan University, College of Chemical	(医歯薬学総合研究科) (Graduate School of Biomedical Sciences)	平成16年3月10日 March 10, 2004
14		香港浸會大学中医薬学院 Hong Kong Baptist University, School of Chinese Medicine	(薬学部) (School of Pharmaceutical Sciences)	平成16年7月9日 July 9, 2004
15		北京師範大学 Beijing Normal University	教育学部 Faculty of Education	平成16年12月27日 December 27, 2004
16		北京教育学院 Beijing Institute of Education	教育学部 Faculty of Education	平成16年12月28日 December 28, 2004
17	台 湾 Taiwan	国立陽明大学 National Yang Ming University	医学部 School of Medicine	平成14年6月21日 June 21, 2002
18		淡江大学 Tamkang University	環境科学部 Faculty of Environmental Studies	平成16年11月8日 November 8, 2004
19		国立高雄海洋科技大学 National Kaohsiung Marine University	水産学部 Faculty of Fisheries	平成17年4月19日 April 19, 2005
20	韓 国 Korea	濟州大学校 Cheju National University	工学部・水産学部 Faculty of Engineering・Faculty of Fisheries	平成3年2月5日 February 5, 1991
21		啓明大学医学部 Keimyung University, School of Medicine	(医学部) (School of Medicine)	平成3年11月18日 November 18, 1991
22		嶺南大学校工科大学 Yeungnam University, College of Engineering	(工学部) (Faculty of Engineering)	平成5年2月28日 February 28, 1993

()は部局間協定 () indicates inter-faculty agreements.

	相手国 Countries, etc.	相手機関 Overseas Institutions	長崎大学の主管(締結)部局 Nagasaki University Faculties, etc.	締結年月日 Date Concluded
23		釜慶大学校 Pukyong National University	水産学部 Faculty of Fisheries	平成9年1月29日 January 29, 1997
24		江原大学校 Kangwon National University	工学部 Faculty of Engineering	平成14年4月4日 April 4, 2002
25		晋州保健大学 Chinju Health College	医学部 School of Medicine	平成14年9月11日 September 11, 2002
26		昌原大学校 Changwon University	教育学部 Faculty of Education	平成14年10月24日 October 24, 2002
27		麗水大学校 Yosu National University	水産学部 Faculty of Fisheries	平成14年12月20日 December 20, 2002
28	韓 国 Korea	仁荷大学校 Inha University	水産学部 Faculty of Fisheries	平成15年7月4日 July 4, 2003
29		漢陽大学校 Hanyang University	教育学部 Faculty of Education	平成15年10月10日 October 10, 2003
30		延世大学校 Yonsei University	教育学部 Faculty of Education	平成15年11月18日 November 18, 2003
31		韓国海洋研究院 Korea Ocean Research & Development Institute	水産学部 Faculty of Fisheries	平成16年2月11日 February 11, 2004
32		慶北大学校 Kyungpook National University	教育学部 Faculty of Education	平成16年9月30日 September 30, 2004
33		韓国国立水産科学院 National Fisheries Research and Development Institute	水産学部 Faculty of Fisheries	平成17年3月7日 March 7, 2005
34		チェンマイ大学 Chiang Mai University	経済学部・熱帯医学研究所 Faculty of Economics Institute of Tropical Medicine	平成2年9月5日 September 5, 1990
35	タ イ Thailand	チュラロンコン大学薬学部 Chulalongkorn University, Faculty of Pharmaceutical Sciences	(薬学部) (School of Pharmaceutical Sciences)	平成11年3月26日 March 26, 1999
36		マヒドン大学 Mahidol University	熱帯医学研究所 Institute of Tropical Medicine	平成11年11月1日 November 1, 1999
37		サムラトランギ大学 Sam Ratulangi University	水産学部 Faculty of Fisheries	平成5年4月19日 April 19, 1993
38	インドネシア Indonesia	トリサクティ大学 Trisakti University	歯学部 School of Dentistry	平成15年10月11日 October 11, 2003
39		アイルランガ大学 Airlangga University	熱帯医学研究所 Institute of Tropical Medicine	平成16年1月20日 January 20, 2004
40	シンガポール Singapore	シンガポール国立大学医学部 National University of Singapore, School of Medicine	(医学部) (School of Medicine)	昭和62年6月15日 June 15, 1987
41	マレーシア Malaysia	マレーシア科学大学 Universiti Sains Malaysia	水産学部 Faculty of Fisheries	平成7年5月15日 May 15, 1995
42		フィリピン大学ディリマン校 University of the Philippines Diliman	熱帯医学研究所 Institute of Tropical Medicine	平成13年4月10日 April 10, 2001
43		セントルークス医療センター St. Luke's Medical Center	熱帯医学研究所 Institute of Tropical Medicine	平成16年2月17日 February 17, 2004
44	フィリピン Philippines	サンラザロ病院医療センター San Lazaro Hospital Medical Center	熱帯医学研究所 Institute of Tropical Medicine	平成16年8月20日 August 20, 2004
45		イースト大学 University of the East	医歯薬学総合研究科 Graduate School of Biomedical Sciences	平成17年1月26日 January 26, 2005
46	ベトナム Vietnam	国立衛生疫学研究所 National Institute of Hygiene and Epidemiology	熱帯医学研究所 Institute of Tropical Medicine	平成13年6月25日 June 25, 2001
47	アメリカ U. S. A.	サウス・カロライナ大学 University of South Carolina	水産学部 Faculty of Fisheries	平成4年1月21日 January 21, 1992

() は部局間協定 () indicates inter-faculty agreements.

	相手国 Countries, etc.	相手機関 Overseas Institutions	長崎大学の主管(締結)部局 Nagasaki University Faculties, etc.	締結年月日 Date Concluded
48		ミシガン州立大学人間医学部 College of Human Medicine Michigan State University	薬学部 School of Pharmaceutical Sciences	平成14年3月6日 March 6, 2002
49	アメリカ U. S. A.	アリゾナ大学 University of Arizona	環境科学部 Faculty of Environmental Studies	平成14年8月27日 August 27, 2002
50		メリーランド大学バルチモア校 University of Maryland, Baltimore	医歯薬学総合研究科 Graduate School of Biomedical Sciences	平成15年10月10日 October 10, 2003
51	カナダ Canada	ゲルフ大学 University of Guelph	水産学部 Faculty of Fisheries	平成16年11月25日 November 25, 2004
52		ラクイラ大学工学部 University of L'Aquila, Faculty of Engineering	(工学部) (Faculty of Engineering)	平成9年5月5日 May 5, 1997
53	イタリア Italy	トリノ工科大学 Politecnico di Torino	工学部 Faculty of Engineering	平成9年8月1日 August 1, 1997
54		ナポリ大学フェデリコ University Federico of Naples	工学部 Faculty of Engineering	平成10年5月4日 May 4, 1998
55		シェフィールドハラム大学シェフィールドビジネススクール Sheffield Hallam University, Sheffield Business School	(経済学部) (Faculty of Economics)	平成8年12月16日 December 16, 1996
56	イギリス U. K.	ユニバーシティカレッジ・ロンドン University College London	薬学部 School of Pharmaceutical Sciences	平成13年3月14日 March 14, 2001
57		グレイ癌研究所 Gray Cancer Institute	医歯薬学総合研究科 Graduate School of Biomedical Sciences	平成15年2月26日 February 26, 2003
58		南西ウェールズがん研究所 South West Wales Cancer Institute	医歯薬学総合研究科 Graduate School of Biomedical Sciences	平成16年3月8日 March 8, 2004
59	ドイツ Germany	ビュルツブルク大学医学部 Bayerische Julius Maximilians-Universität Würzburg, Medical Faculty	(医学部) (School of Medicine)	平成8年9月26日 September 26, 1996
60	オランダ Netherlands	ライデン大学 Leiden University	医学部 School of Medicine	平成10年9月2日 September 2, 1998
61	ベラルーシ Belarus	ベラルーシ医科大学 Belarusian Medical University	医学部 School of Medicine	平成13年7月30日 July 30, 2001
62		ゴメリ医科大学 Gomel State Medical Institute	医学部 School of Medicine	平成14年1月31日 January 31, 2002
63	カザフスタン Kazakhstan	セミパラチンスク医科大学 Semipalatinsk Medical Academy	医学部 School of Medicine	平成10年3月4日 March 4, 1998
64		放射線医学環境研究所 Research Institute for Radiation Medicine and Ecology	医学部 School of Medicine	平成14年12月18日 December 18, 2002
65	ウクライナ Ukraine	ウクライナ医学アカデミー内分泌代謝研究所 Institute of Endocrinology and Metabolism of the Academy of Medical Sciences of Ukraine	医学部 School of Medicine	平成15年2月21日 February 21, 2003
66		ウクライナ医学アカデミー放射線医学研究所 Research Center for Radiation Medicine of the Academy of Medical Sciences of Ukraine	医学部 School of Medicine	平成15年2月21日 February 21, 2003
67	ロシア Russia	オブニンスク放射線医学研究所 Medical Radiological Research Centre, Russian Academy of Medical Sciences	医学部 School of Medicine	平成14年7月5日 July 5, 2002
68		アルタイ医科大学 Altai State Medical University	医学部 School of Medicine	平成15年8月29日 August 29, 2003
69	ヨルダン Jordan	ヨルダン大学 The University of Jordan	薬学部 School of Pharmaceutical Sciences	平成15年3月12日 March 12, 2003
70	トルコ Turkey	黒海工科大学 Karadeniz Technical University	水産学部 Faculty of Fisheries	平成16年5月20日 May 20, 2004
71	ケニア Kenya	ケニヤッタ大学 Kenyatta University	医歯薬学総合研究科 Graduate School of Biomedical Sciences	平成16年3月29日 March 29, 2004
72		ケニア中央医学研究所 Kenya Medical Research Institute	熱帯医学研究所 Institute of Tropical Medicine	平成16年11月12日 November 12, 2004

()は部局間協定 () indicates inter-faculty agreements.

教員の海外渡航者数及び外国人研究者受入数(平成16年度) Faculty members traveled abroad and overseas researchers visited N. U. for 2004

区 分 Regions		渡航者数 Faculty Members	受入者数 Overseas Researchers	
南 北 ア メ リ カ Americas	米 国 U.S.A.	157	17	
	カ ナ ダ Canada	18	1	
	そ の 他 Others	12	6	
ヨ ー ロ ッ パ Europe	EU 諸 国 EU members	イ ギ リ ス U.K.	22	5
		フ ラ ン ス France	24	1
		ド イ ツ Germany	31	8
		イ タ リ ア Italy	11	2
		オ ラ ン ダ Netherlands	7	1
		そ の 他 Others	63	4
	そ の 他 Others	11	1	
CIS Commonwealth of Independent States	ロ シ ア Russia	10	4	
	そ の 他 Others	30	12	
ア フ リ カ Africa		18	19	
大 洋 州 Oceania	オーストラリア Australia	21	2	
	そ の 他 Others	4	3	
ア ジ ア Asia	中 近 東 Middle and Near East	5	1	
	中 国 China	98	44	
	韓 国 Korea	125	54	
	ASEAN 諸 国 ASEAN members	フィリピン Philippines	11	6
		マレーシア Malaysia	7	3
		タ イ Thailand	47	4
		インドネシア Indonesia	24	2
		シンガポール Singapore	8	
		ベトナム Vietnam	38	30
		ミャンマー Myanmar	4	2
		ラオス Laos	13	2
	イ ン ド India	3	4	
	バングラデシュ Bangladesh	2	4	
	そ の 他 Others	37	7	
合計 Total	861	249		

国際交流

8

社会貢献

Social Contribution



知的財産本部

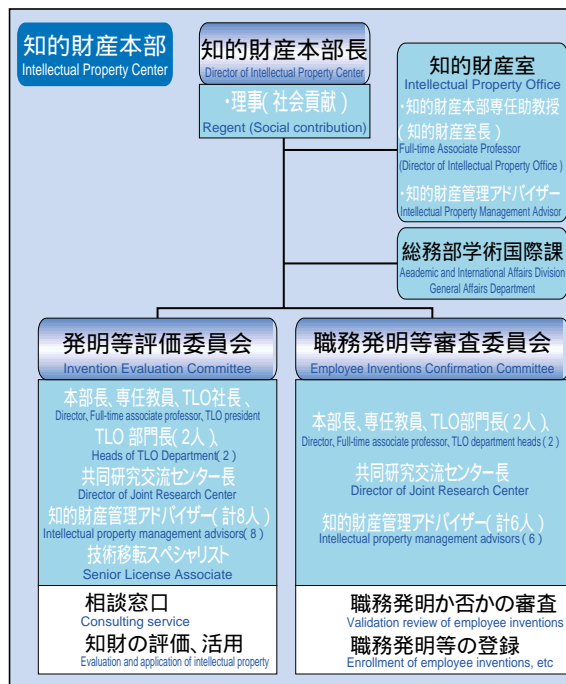
Intellectual Property Center

知的財産本部は、本学における発明等の研究成果の評価及び管理を行うとともに、これらの研究成果を本学の知的財産として組織的に保護育成及び活用することにより、社会の発展に寄与することを目的として平成16年4月1日に設置されました。

長崎大学の知的財産の創出・取得・管理・活用を総合的、戦略的に実施するとともに、社会と長崎大学を結ぶ窓口として産学官連携活動をより一層推進していきます。

The Intellectual Property Center was established on April 1st, 2004, to provide Nagasaki University with a vehicle for contributing to social development. It evaluates and manages research findings including inventions achieved at the University, as well as institutionally protecting, enhancing, and using these findings as intellectual properties of the University.

The Center creates, obtains, manages, and uses the University's intellectual properties comprehensively and tactically, and further promotes cooperation between the university and industry, acting as a contact point for community and Nagasaki University.



産学連携

Industry-University Cooperation

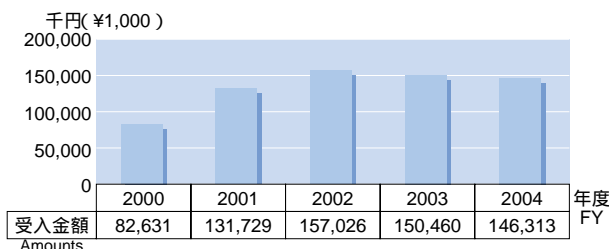
共同研究 Joint Research

年 度	Fiscal Year	受入件数	Number of Joint Research Projects
平成11年度以前	Before FY 1999		194
平成 12 年度	FY 2000		34
平成 13 年度	FY 2001		78
平成 14 年度	FY 2002		99
平成 15 年度	FY 2003		117
平成 16 年度	FY 2004		108
合 計	Total		630

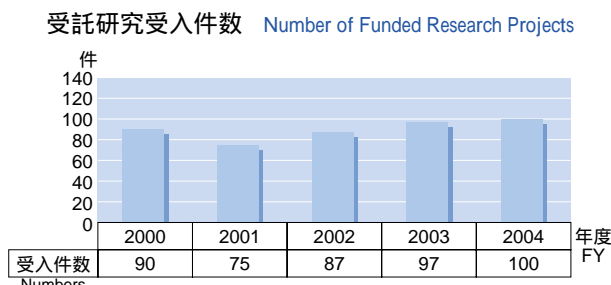
共同研究受入実績 (5ヶ年) Achievements of Joint Research for the Past 5 years



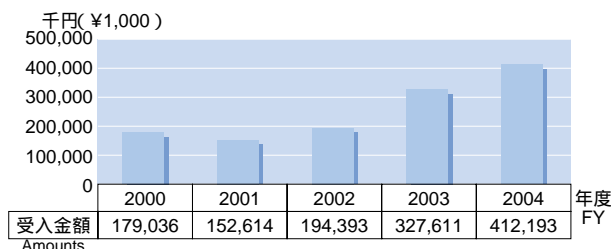
共同研究受入金額 Amount of Joint Research Expenses



受託研究受入実績 (5ヶ年) Achievements of Funded Research for the Past 5 years



受託研究受入金額 Amount of Funded Research Expenses



9

財 政 Finances



平成16年度決算額

Revenue and Expenditure for FY 2004

(収 入) Revenue

事 項 Items	金額(百万円) Amounts (mil.)
運 営 費 交 付 金 Administrative cost subsidy	17,300
施 設 整 備 費 補 助 金 Facilities maintenance subsidy	315
船 舶 建 造 費 補 助 金 Ship building subsidy	664
施設整備資金貸付金償還時補助金 Government subsidy for university repayment of ministry loan for facilities maintenance	39
国立大学財務・経営センター施設費交付金 National university subsidy	0
自 己 収 入 Non-subsidy income at Nagasaki University	19,968
授 業 料 及 入 学 金 検 定 料 収 入 Tuition & Admission fees	4,508
附 属 病 院 収 入 University hospital	15,128
財 産 処 分 収 入 Property disposal income	0
雑 収 入 Others	158
承 継 剩 余 金 Budget surplus from prior period	174
産学連携等研究収入及び寄附金収入等 Industry-university cooperation and donation	1,765
長 期 借 入 金 収 入 Long-term borrowing	1,135
計 Total	41,186

(支 出) Expenditure

事 項 Items	金額(百万円) Amounts (mil.)
業 務 費 Operation	34,429
教 育 研 究 経 費 Educational research	18,245
診 療 経 費 Medical care	14,265
一 般 管 理 費 General administration	1,919
施 設 整 備 費 Facilities maintenance	1,450
船 舶 建 造 費 Ship building	664
産学連携等研究経費及び寄附金事業費等 Industry-university cooperation and donation	1,614
長 期 借 入 金 償 還 金 Redemption of long-term borrowing	1,751
計 Total	39,908



平成17年度予算額

Budget for FY 2005

(収 入) Revenue

事 項 Items	金額(百万円) Amounts (mil.)
運 営 費 交 付 金 Administrative cost subsidy	17,086
施 設 整 備 費 補 助 金 Facilities maintenance subsidy	1,228
船 舶 建 造 費 補 助 金 Ship building subsidy	0
施設整備資金貸付金償還時補助金 Government subsidy for university repayment of ministry loan for facilities maintenance	1,154
国立大学財務・経営センター施設費交付金 National university subsidy	68
自 己 収 入 Non-subsidy income at Nagasaki University	19,925
授 業 料 及 入 学 金 検 定 料 収 入 Tuition & Admission fees	5,397
附 属 病 院 収 入 University hospital	14,412
財 産 処 分 収 入 Property disposal income	0
雑 収 入 Others	116
承 継 剩 余 金 Budget surplus from prior period	0
産学連携等研究収入及び寄附金収入等 Industry-university cooperation and donation	1,795
長 期 借 入 金 収 入 Long-term borrowing	5,120
計 Total	46,376

(支 出) Expenditure

事 項 Items	金額(百万円) Amounts (mil.)
業 務 費 Operation	35,383
教 育 研 究 経 費 Educational research	19,691
診 療 経 費 Medical care	13,503
一 般 管 理 費 General administration	2,189
施 設 整 備 費 Facilities maintenance	6,416
船 舶 建 造 費 Ship building	0
産学連携等研究経費及び寄附金事業費等 Industry-university cooperation and donation	1,795
長 期 借 入 金 償 還 金 Redemption of long-term borrowing	2,782
計 Total	46,376



外部資金等 Funds from Outside the University

科学研究費補助金 Grants-in-Aid for Scientific Research

(平成17年度) FY 2005

研究種目 Type of Research	内定件数 Number of Grants	配分予定額(千円) Prospective Amounts (¥1,000)
特定領域研究 Grant-in-Aid for Scientific Research on Priority Areas	29	171,300
基盤研究(S) Grant-in-Aid for Scientific Research (S)	4	57,700
基盤研究(A) Grant-in-Aid for Scientific Research (A)	8	60,700
基盤研究(B) Grant-in-Aid for Scientific Research (B)	62	263,100
基盤研究(C) Grant-in-Aid for Scientific Research (C)	156	212,200
萌芽研究 Grant-in-Aid for Exploratory Research	36	53,300
若手研究(A) Grant-in-Aid for Young Scientists (A)	1	2,800
若手研究(B) Grant-in-Aid for Young Scientists (B)	98	141,800
合 計 Total	394	962,900

奨学寄附金 Scholarships

(平成16年度) FY 2004

件数 Number	金額(千円) Amounts (¥1,000)
1,851	858,726

受託研究経費 Trust Research

(平成16年度) FY 2004

件数 Number	金額(千円) Amounts (¥1,000)
100	412,193

民間等との共同研究 Joint Research with Private Sectors

(平成16年度) FY 2004

件数 Number	金額(千円) Amounts (¥1,000)
108	146,313

10

公開講座

Extension Courses

公開講座実施状況（1995年度～2005年度） Courses Offered

開設部局 Faculties, etc.	年度 Fiscal Year	1995	1996	1997	1998	1999	2000	2001	2002	2003	2004	2005
教育学部 Faculty of Education		4	4	3	3	2	2	2	4	4	2	4
経済学部 Faculty of Economics		2	3	4	4	4	4	3	2	3	4	6
医学部 School of Medicine		2							1	1	1	
歯学部 School of Dentistry		1	2	1	2	2	1	2	1	1		
薬学部 School of Pharmaceutical Sciences		1		1	1	1	2	1	1	1		
工学部 Faculty of Engineering		2	1	2	2	1	2	1	1	2	2	1
環境科学部 Faculty of Environmental Studies		-	-	-	2	1	1	1	1	3	1	1
水産学部 Faculty of Fisheries		1	1	1	1	1	1	1	1	1	1	1
教養部 Faculty of Liberal Arts				1	-	-	-	-	-	-	-	-
熱帯医学研究所 Institute of Tropical Medicine		1			1	1	1	1				
医歯薬学総合研究科 Graduate School of Biomedical Sciences											2	4
附属図書館 University Library		1		1							1	
医学部・歯学部附属病院 University Hospital of Medicine and Dentistry						1	1	1	1	1		2
商科短期大学部 Junior College of Commerce		1			-	-	-	-	-	-	-	-
医療技術短期大学部 School of Applied Medical Sciences		5	4	2	1	1	1	1	-	-	-	-
保健管理センター Health Center												
情報メディア基盤センター Information Media Center				1	1	1	1	2	1	2	1	1
生涯学習教育研究センター Education and Research Center for Life-long Learning		2	1	1	4	3	5	3	2	2	1	1
心の教育総合支援センター Center for Total Human Education and Child Welfare		-	-	-	-	-	-	-	-	-	-	1
開設講座数合計 Number of Extension Courses		23	16	18	22	19	22	19	16	21	16	22
受講者数合計 Number of Students		930	772	853	721	830	771	717	377	510	427	



公開講座風景
Extension Courses

11

キャンパス Campus



土地・建物・船舶 Land・Buildings・Ships

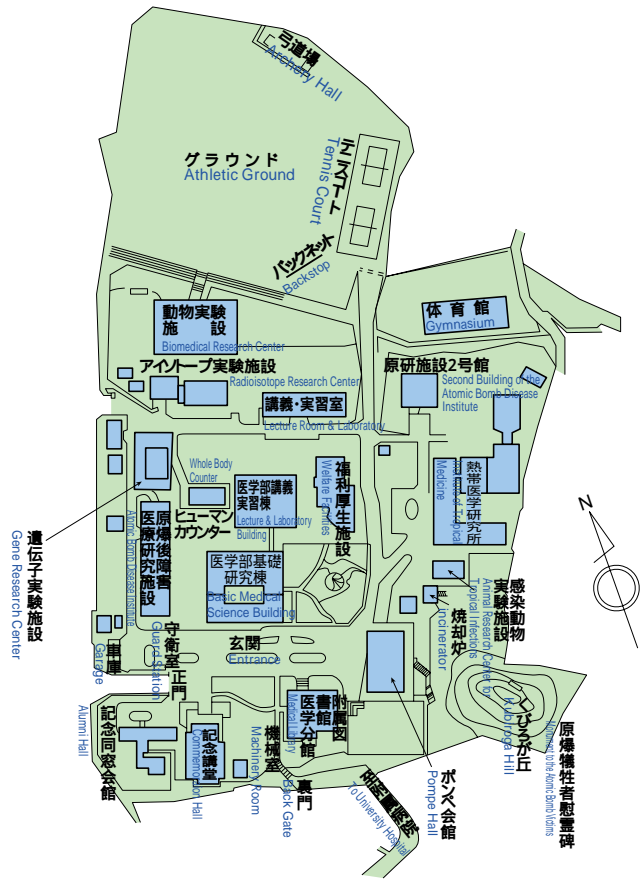
土地・建物 Land and Buildings

2005 . 5 . 1

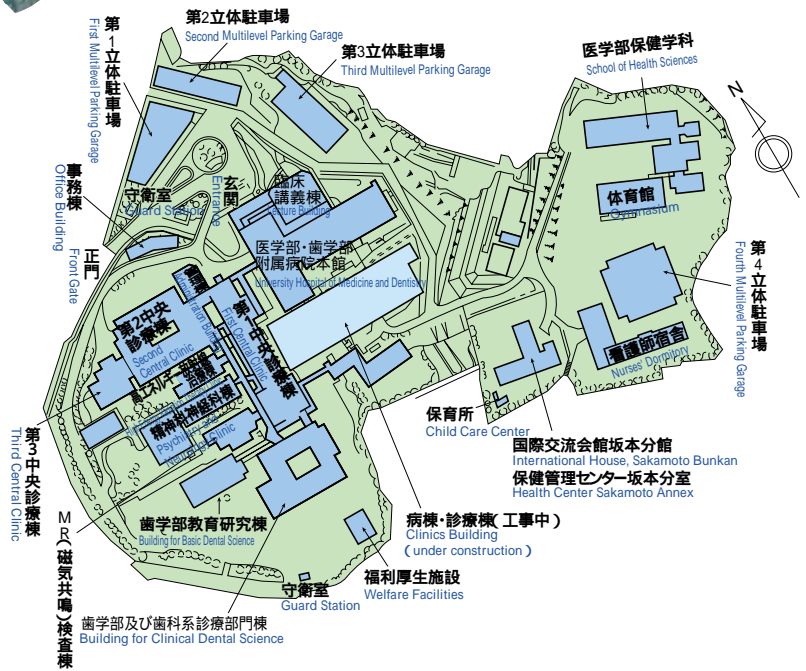
施設等 Faculties, Centers, etc.	所在地 Address	土地 (㎡) Land (m ²)		建物 (㎡) Building (m ²)
		大学 Campus	借用 Leased Land	大学 Campus
事務局, 教育学部, 附属教育実践総合センター, 薬学部, 工学部, 環境科学部, 水産学部, 附属図書館(中央図書館), 医歯薬学総合研究科(薬学系), 附属薬用植物園, 総合教育研究棟, 保健管理センター, 情報メディア基盤センター, 共同研究交流センター, 生涯学習教育研究センター, 留学生センター, 大学教育機能開発センター, アドミッションセンター, 学生会館, 学生プラザ Admission Bureau, Faculty of Education, Center for Education Research and Training, School of Pharmaceutical Sciences, Faculty of Engineering, Faculty of Environmental Studies, Faculty of Fisheries, Main Library, Graduate School of Biomedical Sciences (Pharmaceutical Sciences), Medicinal Plant Garden, General Education and Research Building, Health Center, Information Media Center, Joint Research Center, Education and Research Center for Life-long Learning, International Student Center, Research and Development Center for Higher Education, Admission Center, Student Union, Student Plaza	長崎市文教町1番14号 1-14 Bunkyo, Nagasaki City	187,125		38,478 117,733
職員集会所 Accommodation Facilities "Kangetsuso"	長崎市上西山町11番1号 11-1 Kami Nishiyama, Nagasaki City	903		228 398
臨海研修所 Seaside Training Center	西彼杵郡時津町子々川郷 Shishigawa Go, Togitsu Cho, Nishisonogi Gun	1,450	229	442 743
教育学部附属小学校, 附属中学校, 附属幼稚園 Elementary School・Lower Secondary School・Kindergarten	長崎市文教町4番23号 4-23 Bunkyo, Nagasaki City	51,185		8,657 16,521
教育学部附属養護学校 School for Children with Learning Disabilities	長崎市柳谷町42-1 42-1 Yanagidani Machi, Nagasaki City	12,529		2,220 3,423
経済学部, 附属図書館(経済学部分館) Faculty of Economics, Economics Branch Library	長崎市片淵4丁目2番1号 4-2-1 Katafuchi, Nagasaki City	54,299	11	6,978 16,792
医学部(医学科), 熱帯医学研究所, 附属熱帯性病原体感染動物実験施設, 附属熱帯感染症研究センター, 医歯薬学総合研究科(医学系), 附属原爆後障害医療研究施設, 先端生命科学支援センター, 附属図書館(医学分館) School of Medicine (School of Medical Sciences), Institute of Tropical Medicine, Animal Research Center for Tropical Infections, Research Center for Tropical Infectious Diseases, Graduate School of Biomedical Sciences (Medicine), Atomic Bomb Disease Institute, Center for Frontier Life Science Medical Library	長崎市坂本1丁目12-4 1-12-4 Sakamoto, Nagasaki City	91,230		15,553 48,129
医学部納骨堂 School of Medicine Charnel House	長崎市銭座町4番59号 4-59 Zenza, Nagasaki City		47	13 13
医学部・歯学部附属病院, 看護師宿舎, 医学部(保健学科), 歯学部, 医歯薬学総合研究科(歯学系) University Hospital of Medicine and Dentistry, Nurses' Dormitory, School of Medicine (School of Health Sciences) School of Dentistry, Graduate School of Biomedical Sciences (Dentistry)	長崎市坂本1丁目7-1 1-7-1 Sakamoto, Nagasaki City	86,766		23,943 110,864
医歯薬学総合研究科附属薬用植物園 Medicinal Plant Garden, Graduate School of Biomedical Sciences	長崎市野母町1321 1321 Nomo Machi, Nagasaki City	15,899		497 497
環東シナ海海洋環境資源研究センター Institute for East China Sea Research	長崎市多以良町1551-7 1551-7 Taira Cho, Nagasaki City	10,900	105	942 1,530
職員宿舎 University Housing		23,393		3,886 16,044
九州地区国立大学島原共同研修センター Shimabara Training Center	島原市礪石原町甲1201 1201 Ko Kureishibaru Machi, Shimabara City	120,286		1,936 2,497
国際交流会館 International House	長崎市西町12-1 12-1 Nishi Machi, Nagasaki City	3,043		621 2,139
西町課外活動施設 Nishi Machi Extra-Curricular Activities Facilities		3,008		—
計 Sub Total		662,016	392	104,232 337,161
合計 Total		662,408		

所属 Faculty and Department	船名 Ship	構成 Material	トン数 Weight	馬力 PS	備考 Remarks
水産学部 Faculty of Fisheries	鶴洋丸 Kakuyo-Maru	アルミニウム合金船 Aluminum Alloy Ship	155.00	1,428 × 2	教員, その他の船員15名, 学生収容人員18名 15 instructors & staff plus 18 students
	長崎丸 Nagasaki-Maru	鋼船 Steel Ship	842.00	2,800	" " 21名, " 40名 21 instructors & staff plus 40 students
学生支援部 Student Support Department	琴風 Kotokaze	F R P		140	救助艇, 乗船定員10名 Rescue Boat Capacity:10

坂本地区 (一) Sakamoto Campus 1

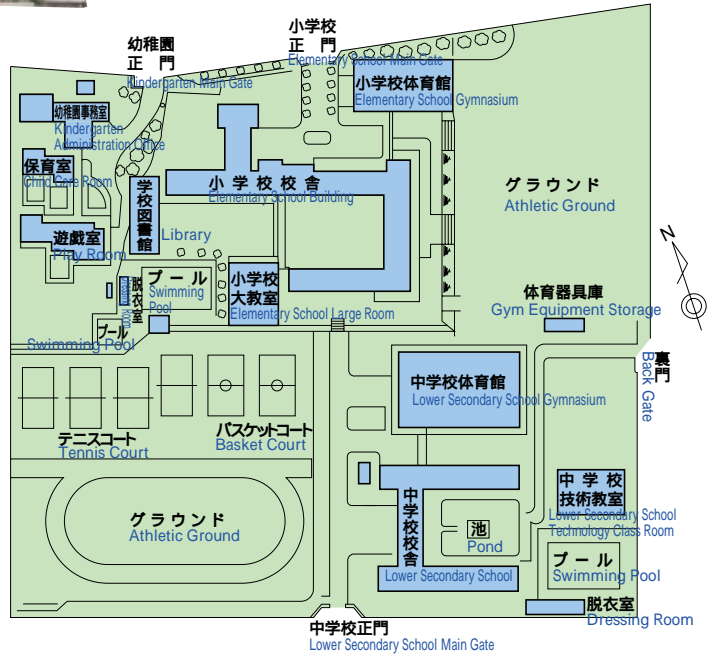


坂本地区 (二) Sakamoto Campus 2

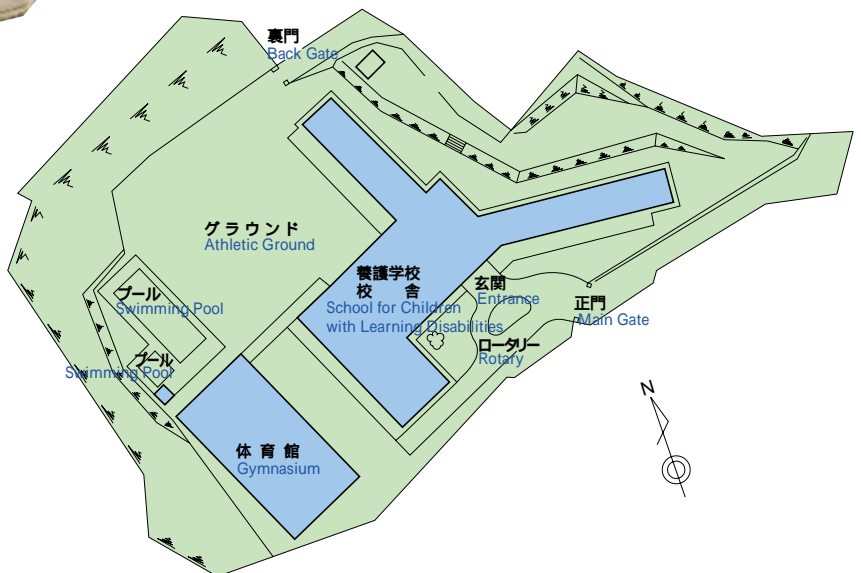


キャンパス

附属学校（小学校・中学校・幼稚園） Affiliated Schools (Elementary School・Lower Secondary School・Kindergarten)



附属学校（養護学校）
School for Children with Learning Disabilities



キャンパス



部局等所在地一覧

Address/TEL of Faculties and Institutes

部局の名称 Faculties, etc.	所在地 Address	電話番号 TEL
・国際連携研究戦略本部 Center of International Collaborative Research	〒852 8523 坂本1丁目12-4 1 - 12 - 4 Sakamoto, Nagasaki City 852 - 8523	095 849 7890
・知的財産本部 Intellectual Property Center	〒852 8521 文教町1-14 1 - 14 Bunkyo, Nagasaki City 852 - 8521	095 819 2188
・事務局 Administration Bureau	" "	095 819 2016 (総務課) General Affairs Division 095 819 2152 (企画課) Planning and Evaluation Division 095 819 2031 (人事課) Personnel Division 095 819 2038 (学術国際課) Academic and International Affairs Division 095 819 2050 (財務課) Finance Division 095 819 2150 (出納課) Bursar's Division 095 819 2151 (調達課) Procurement Division 095 819 2072 (学務課) Student Affairs Division 095 819 2103 (学生支援課) Student Support Division 095 819 2111 (入試課) Admission Division 095 819 2124 (留学生課) International Student Exchange Division 095 819 2131 (施設企画課) Facilities Planning Division 095 819 2137 (施設整備課) Facilities Maintenance Division 095 819 2141 (環境整備課) Environmental Maintenance Division 095 819 2193 (情報管理課) Information Management Division 095 819 2198 (情報サービス課) Information Services Division 095 819 2214
・保健管理センター Health Center	" "	
・先導生命科学研究支援センター Center for Frontier Life Sciences		
アイソトープ実験施設 Radioisotope Research Center	〒852 8523 坂本1丁目12-4 1 - 12 - 4 Sakamoto, Nagasaki City 852 - 8523	095 849 7150
動物実験施設 Biomedical Research Center	" "	095 849 7134
遺伝子実験施設 Gene Research Center	" "	095 849 7191
・情報メディア基盤センター Information Media Center	〒852 8521 文教町1-14 1 - 14 Bunkyo, Nagasaki City 852 - 8521	095 819 2222
・共同研究交流センター Joint Research Center		
産学連携部門 Collaboration Promotion Section	〒852 8521 文教町1-14 1 - 14 Bunkyo, Nagasaki City 852 - 8521	095 819 2231
先端科学研究支援部門 Scientific Support Section	" "	095 819 2413
環境安全マネジメント部門 Environmental Management Section	" "	095 819 2245
・生涯学習教育研究センター Education and Research Center for Life-long Learning	" "	095 819 2234
・留学生センター International Student Center	" "	095 819 2243
・大学教育機能開発センター Research and Development Center for Higher Education	" "	095 819 2077
・アドミッションセンター Admission Center	" "	095 819 2113
環東シナ海洋環境資源研究センター Institute for East China Sea Research	〒851 2213 多良町1551-7 1551 - 7 Taira Cho, Nagasaki City 851 - 2213	095 850 7311

部 局 の 名 称 Faculties, etc.	所 在 地 Address	電 話 番 号 TEL
・国 際 交 流 会 館 International House	〒852 8043 西町12 1 1 - 14 Nishi Machi, Nagasaki City 852 - 8043	095 845 0201
・国 際 交 流 会 館 坂 本 分 館 International House, Sakamoto Bunkan	〒852 8102 坂本1丁目7 1 1 - 7 - 1 Sakamoto, Nagasaki City 852 - 8102	095 849 7519
・臨 海 研 修 所 Seaside Training Center	〒851 2111 西彼杵郡時津町子々川郷 Shishigawa Go, Togitsu Cho, Nishisonogi Gun 851 - 2111	095 882 8301
・教 育 学 部 Faculty of Education	〒852 8521 文教町1 14 1 - 14 Bunkyo, Nagasaki City 852 - 8521	095 819 2263
教育学部附属教育実践総合センター Center for Education Research and Training	" "	095 819 2291
教育学部附属小学校 Elementary School	〒852 8131 文教町4 23 4 - 23 Bunkyo, Nagasaki City 852 - 8131	095 819 2272
教育学部附属中学校 Lower Secondary School	" "	095 819 2278
教育学部附属養護学校 School for Children with Learning Disabilities	〒852 8046 柳谷町42 1 42 - 1 Yanagidani Machi, Nagasaki City 852 - 8046	095 845 5646
教育学部附属幼稚園 Kindergarten	〒852 8131 文教町4 23 4 - 23 Bunkyo, Nagasaki City 852 - 8131	095 819 2288
・経 済 学 部 Faculty of Economics	〒850 8506 片淵4丁目2 1 4 - 2 - 1 Katafuchi, Nagasaki City 850 - 8506	095 820 6300
・医 学 部 School of Medicine		
医 学 科 School of Medical Sciences	〒852 8523 坂本1丁目12 4 1 - 12 - 4 Sakamoto, Nagasaki City 852 - 8523	095 849 7900 (番号案内 Audio assistance is available after office hours.)
保 健 学 科 School of Health Sciences	〒852 8520 坂本1丁目7 1 1 - 7 - 1 Sakamoto, Nagasaki City 852 - 8520	095 849 7900 "
・医 学 部 ・ 歯 学 部 附 属 病 院 University Hospital of Medicine and Dentistry	〒852 8501 "	095 849 7200 "
・歯 学 部 School of Dentistry	〒852 8588 "	095 849 7600 "
・薬 学 部 School of Pharmaceutical Sciences	〒852 8521 文教町1 14 1 - 14 Bunkyo, Nagasaki City 852 - 8521	095 819 2413
・工 学 部 Faculty of Engineering	" "	095 819 2489
・環 境 科 学 部 Faculty of Environmental Studies	" "	095 819 2713
・水 産 学 部 Faculty of Fisheries	" "	095 819 2793
水産学部附属練習船鶴洋丸 Training Ship "Kakuyo-Maru"	" "	090 3022 2044
水産学部附属練習船長崎丸 Training Ship "Nagasaki-Maru"	" "	090 3022 2043
・熱 帯 医 学 研 究 所 Institute of Tropical Medicine	〒852 8523 坂本1丁目12 4 1 - 12 - 4 Sakamoto, Nagasaki City 852 - 8523	095 849 7800 (番号案内 Audio assistance is available after office hours.)
附属熱帯性病原体感染動物実験施設 Animal Research Center for Tropical Infections	" "	"
附属熱帯感染症研究センター Research Center for Tropical Infectious Diseases	" "	"
・附 属 図 書 館 (中央図書館) Main Library	〒852 8521 文教町1 14 1 - 14 Bunkyo, Nagasaki City 852 - 8521	095 819 2193
附 属 図 書 館 (医学分館) Medical Library	〒852 8523 坂本1丁目12 4 1 - 12 - 4 Sakamoto, Nagasaki City 852 - 8523	095 849 7013
附 属 図 書 館 (経済学部分館) Economics Branch Library	〒850 8506 片淵4丁目2 1 4 - 2 - 1 Katafuchi, Nagasaki City 850 - 8506	095 820 6309
・生 産 科 学 研 究 科 Graduate School of Science and Technology	〒852 8521 文教町1 14 1 - 14 Bunkyo, Nagasaki City 852 - 8521	095 819 2491
・医 歯 薬 学 総 合 研 究 科 (医学系) Graduate School of Biomedical Sciences (Medicine)	〒852 8523 坂本1丁目12 4 1 - 12 - 4 Sakamoto, Nagasaki City 852 - 8523	095 849 7000 (番号案内 Audio assistance is available after office hours.)
Dentistry (歯学系)	〒852 8588 坂本1丁目7 1 1 - 7 - 1 Sakamoto, Nagasaki City 852 - 8588	095 849 7600 "
Pharmaceutical Sciences (薬学系)	〒852 8521 文教町1 14 1 - 14 Bunkyo, Nagasaki City 852 - 8521	095 819 2413
附属原爆後障害医療研究施設 Atomic Bomb Disease Institute	〒852 8523 坂本1丁目12 4 1 - 12 - 4 Sakamoto, Nagasaki City 852 - 8523	095 849 7000 (番号案内 Audio assistance is available after office hours.)
附属薬用植物園 [文教地区] Medicinal Plant Garden [Bunkyo]	〒852 8521 文教町1 14 1 - 14 Bunkyo, Nagasaki City 852 - 8521	095 819 2413
[野母崎地区] Medicinal Plant Garden [Nomozaki]	〒851 0505 野母町1321 1321 Nomo Machi, Nagasaki City 851 - 0505	095 893 0280
・心 の 教 育 総 合 支 援 セ ン タ ー Center for Total Human Education and Child Welfare	〒852 8521 文教町1 14 1 - 14 Bunkyo, Nagasaki City 852 - 8521	095 819 2256
・九州地区国立大学島原共同研修センター Shimabara Training Center	〒855 0026 島原市礪石原町甲1201 1201 Ko Kureishibaru, Shimabara City 855 - 0026	0957 64 2201

キャンパス



長崎大学位置図 Location Map

長崎県 Nagasaki Prefecture



臨海研修所

Seaside Training Center

環東シナ海海洋環境資源研究センター

Institute for East China Sea Research

教育学部附属養護学校

School for Children with Learning Disabilities

教育学部附属小学校，附属中学校，附属幼稚園

Elementary School · Lower Secondary School · Kindergarten

事務局，教育学部，附属教育実践総合センター，

薬学部，工学部，環境科学部，水産学部，

附属図書館（中央図書館），生産科学研究科，

医歯薬学総合研究科（薬学系），附属薬用植物園，

保健管理センター，情報メディア基盤センター，

共同研究交流センター，生涯学習教育研究センター，

留学生センター，大学教育機能開発センター，

アドミッションセンター，心の教育総合支援センター

Administration Breau, Faculty of Education, Center for Education Research and Training, School of Pharmaceutical Sciences, Faculty of Engineering, Faculty of Environmental Studies, Faculty of Fisheries, Main Library, Graduate School of Science and Technology, Graduate School of Biomedical Sciences (Pharmaceutical Sciences), Medicinal Plant Garden, Health Center, Information Media Center, Joint Research Center, Education and Research Center for Life-long Learning, International Student Center, Research and Development Center for Higher Education, Admission Center, Center for Total Human Education and Child Welfare

医学部（医学科），熱帯医学研究所，

附属熱帯性病原体感染動物実験施設，

附属熱帯感染症研究センター，

医歯薬学総合研究科（医学系），

附属原爆後障害医療研究施設，

先端生命科学研究支援センター，

附属図書館（医学分館）

School of Medicine (School of Medical Sciences)

Institute of Tropical Medicine

Animal Research Center for Tropical Infections

Research Center for Tropical Infectious Diseases

Graduate School of Biomedical Sciences (Medicine)

Atomic Bomb Disease Institute

Center for Frontier Life Sciences

Medical Library

医学部・歯学部附属病院，歯学部，

医歯薬学総合研究科（歯学系），医学部（保健学科）

University Hospital of Medicine and Dentistry, School of Dentistry

Graduate School of Biomedical Sciences (Dentistry)

School of Medicine (School of Health Sciences)

経済学部，附属図書館（経済学部分館）

Faculty of Economics, Economics Branch Library

医歯薬学総合研究科附属薬用植物園

Medicinal Plant Garden, Graduate School of Biomedical Sciences

九州地区国立大学島原共同研修センター

Shimabara Training Center

キャンパス

長崎市 Nagasaki City



経済学部，附属図書館（経済学部分館）

Faculty of Economics, Economics Branch Library

医学部・歯学部附属病院，歯学部，

医歯薬学総合研究科（歯学系），医学部（保健学科）

University Hospital of Medicine and Dentistry, School of Dentistry, Graduate School of Biomedical Sciences (Dentistry), School of Medicine (School of Health Sciences)

医学部（医学科），熱帯医学研究所，

附属熱帯性病原体感染動物実験施設，

附属熱帯感染症研究センター，

医歯薬学総合研究科（医学系），

附属原爆後障害医療研究施設，

先端生命科学支援センター，

附属図書館（医学分館）

School of Medicine (School of Medical Sciences)
Institute of Tropical Medicine
Animal Research Center for Tropical Infections
Research Center for Tropical Infectious Diseases
Graduate School of Biomedical Sciences (Medicine)
Atomic Bomb Disease Institute
Center for Frontier Life Sciences
Medical Library

事務局，教育学部，附属教育実践総合センター，

薬学部，工学部，環境科学部，水産学部，

附属図書館，生産科学研究科，

医歯薬学総合研究科（薬学系），附属薬用植物園，

保健管理センター，情報メディア基盤センター，

共同研究交流センター，生涯学習教育研究センター，

留学生センター，大学教育機能開発センター，

アドミッションセンター，心の教育総合支援センター

Administration Bureau, Faculty of Education, Center for Education Research and Training, School of Pharmaceutical Sciences, Faculty of Engineering, Faculty of Environmental Studies, Faculty of Fisheries, Main Library, Graduate School of Science and Technology, Graduate School of Biomedical Sciences (Pharmaceutical Sciences), Medicinal Plant Garden, Health Center, Information Media Center, Joint Research Center, Education and Research Center for Life-long Learning, International Student Center, Research and Development Center for Higher Education, Admission Center, Center for Total Human Education and Child Welfare

附属小学校，附属中学校，附属幼稚園

Elementary School・Lower Secondary School・Kindergarten

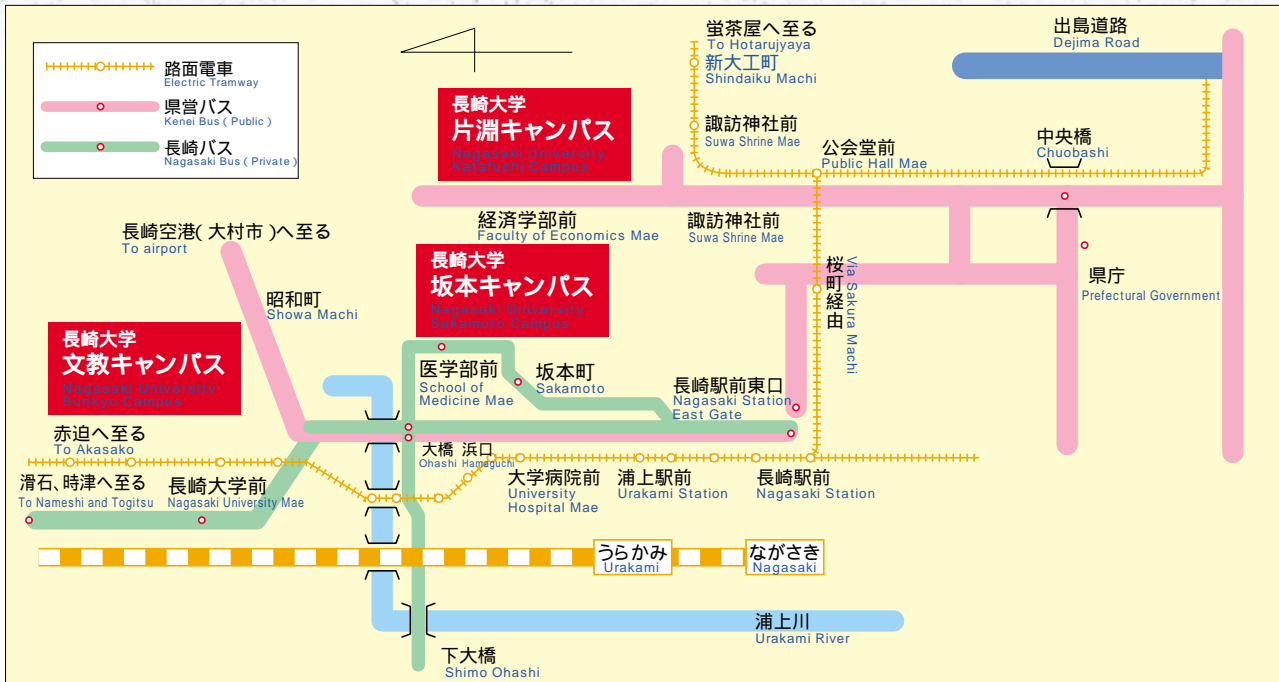
国際交流会館

International House

附属養護学校

School for Children with Learning Disabilities





公共交通機関
Public Transportation

文教キャンパス
Bunkyo Campus
教育学部・薬学部・工学部・環境科学部・水産学部・附属図書館(中央図書館)・事務局等
Faculty of Education, School of Pharmaceutical Sciences, Faculty of Engineering, Faculty of Environmental Studies, Faculty of Fisheries, Main Library, Administration Bureau, etc.
(長崎市文教町1-14)
1-14 Bunkyo, Nagasaki City

- 路面電車** ▶ 『長崎駅前』から「赤迫」行き、『長崎大学前』下車，徒歩約1分
Electric Tramway
- バス** ▶ 『長崎駅前』から長崎バス1番系統「滑石」，「時津」行き，『長崎大学前』下車，徒歩約1分
Nagasaki Bus No.1 bound for "Nameshi", "Togitsu", etc. from "Nagasaki Station Mae" to "Nagasaki University Mae". About 1-minute walk from there.
- 航空機** ▶ 長崎空港(大村市)から長崎方面行きバス(浦上経由)，『昭和町』(約50分)下車，徒歩約10分
Bus bound for Nagasaki City (via Urakami) from airport to "Showa Machi" (about 50 minutes). About 10-minute walk from there.

片淵キャンパス
Katafuchi Campus
経済学部・附属図書館(経済学部分館)
Faculty of Economics・Economics Branch Library
(長崎市片淵4丁目2-1)
4-2-1 Katafuchi, Nagasaki City

- 路面電車** ▶ 『長崎駅前』から「蛍茶屋」行き，『諏訪神社前』又は『新大工町』下車，徒歩約10分
Electric Tramway
- バス** ▶ 『長崎駅前東口』から県営バス「循環」，「立山」，「東高下」，「浜平」，「西山木場」行き，『経済学部前』下車，徒歩約1分
Nagasaki Bus bound for "Jyunkan", "Tateyama", "Higashiko Shita", "Hamabira", or "Nishiyamakoba" from "Nagasaki Station Mae East Gate" to "Faculty of Economics Mae". About 1-minute walk from there.
- 航空機** ▶ 長崎空港(大村市)から長崎方面行きバス(出島道路経由)『中央橋』(約40分)下車，県営バス「循環」，「立山」，「東高下」，「浜平」，「西山木場」，行きへ乗り換えて『経済学部前』(約10分)下車(乗り換えのバス停は位置が違うため注意)
Bus bound for Nagasaki City (via Dejima Road) from airport to "Chuobashi" (about 40 minutes). Transfer to Kenei Bus bound for "Jyunkan", "Tateyama", "Higashiko Shita", "Hamabira", or "Nishiyamakoba" to "Faculty of Economics Mae" (About 10 minutes). (Caution needed when transferring the bus as Nagasaki Bus and Kenei Bus have different stops.)

坂本キャンパス1
Sakamoto Campus 1
医学部(医学科)・熱帯医学研究所等，附属図書館(医学分館)
School of Medicine (School of Medical Sciences)・Institute of Tropical Medicine, Medical Library
(長崎市坂本1丁目12-4)
1-12-4 Sakamoto, Nagasaki City

- 路面電車** ▶ 『長崎駅前』から「赤迫」行き，『浜口町』下車，徒歩約10分
Electric Tramway
- バス** ▶ 『長崎駅前』から長崎バス8番「下大橋(医大経由)」行き，『医学部前』下車，徒歩約1分
Nagasaki Bus No. 8 "Shimo Ohashi (via School of Medicine)" from "Nagasaki Station Mae" to "School of Medicine Mae". About 1-minute walk from there.
- 航空機** ▶ 長崎空港(大村市)から長崎方面行きバス(浦上経由)，『浦上駅前』(約55分)下車，徒歩約15分
Bus bound for Nagasaki City (via Urakami) from airport to "Urakami Station Mae" (about 55 minutes). About 15-minute walk from there.

坂本キャンパス2
Sakamoto Campus 2
医学部・歯学部附属病院・歯学部・医学部(保健学科)
University Hospital of Medicine and Dentistry・School of Medicine (School of Health Sciences)
(長崎市坂本1丁目7-11)
1-7-11 Sakamoto, Nagasaki City

- 路面電車** ▶ 『長崎駅前』から「赤迫」行き，『大学病院前』下車，徒歩約5分
Electric Tramway
- バス** ▶ 『長崎駅前』から長崎バス8番「下大橋(医大経由)」，行き，『坂本町』下車，徒歩約1分
Nagasaki Bus No. 8 "Shimo Ohashi (via School of Medicine)" from "Nagasaki Station" to "Sakamoto Machi". About 1-minute walk from there.
- 航空機** ▶ 長崎空港(大村市)から長崎方面行きバス(浦上経由)，『浦上駅前』(約55分)下車，徒歩約10分
Bus bound for Nagasaki City (via Urakami) from airport to "Urakami Station Mae" (about 55 minutes). About 10-minute walk from there.



古写真展示室

Japanese Old Photographs Exhibition Room

中央図書館では、所蔵する貴重資料のうち、主に幕末・明治期日本古写真コレクション及びグラバー図譜を、パネル展示しています。

The Main Library exhibits, from the University-owned valuable materials collection, mostly old Japanese photographs of the Bakumatsu-Meiji period and the Glover's Atlas.



国立大学法人

長崎大学

NAGASAKI UNIVERSITY

編集発行 長崎大学総務部総務課

〒852-8521 長崎市文教町1-14

TEL 095-819-2014

Homepage <http://www.nagasaki-u.ac.jp/>